

PowerMonitor 1000 장치 카탈로그 넘버 업그레이드

카탈로그 넘버 1408-UPT1-E3, 1408-UPT2-E3, 1408-UPE1-E3, 1408-UPE2-E3, 1408-UP485-ENT, 1408-UPT3-E3

내용	페이지
중요 사용자 정보	2
ControlFLASH 소프트웨어 유틸리티를 사용하여 장치 카탈로그 넘버 업그레이드하기	3
추가 자료	9

본 매뉴얼은 PowerMonitor™ 1000 장치의 카탈로그 넘버를 업그레이드하는 방법에 대한 지침입니다.

중요 시작하기 전에, 네트워크가 적절하게 연결되어 있고 네트워크에 대한 드라이버가 RSLinx® Classic 소프트웨어에 설정되어 있는 것을 확인하십시오.

중요 사용자 정보

본 제품을 설치, 설정, 작동 또는 유지보수하기 전에 본 장비의 설치, 설정 및 작동에 관하여 추가 자료 섹션에 명시된 설명서와 본 설명서를 읽어 주십시오. 사용자는 모든 해당 규정, 법 및 표준의 요구사항 이외에도 설치 및 배선 지침을 숙지하고 있어야 합니다.

설치, 조정, 서비스 시행, 사용, 조립, 분해 및 유지보수 등을 비롯한 작업은 해당 근무 준칙에 따라 적절히 훈련된 직원만이 수행해야 합니다.

제조업체가 지정하지 않은 방법으로 본 장비를 사용하는 경우, 장비의 보호 기능이 훼손될 수 있습니다.

어떠한 경우에도 로크웰 오토메이션은 본 장비의 사용 또는 적용으로 인해 발생하는 직접적 또는 간접적 손해에 대해 책임을 지지 않습니다.

본 매뉴얼에 포함된 예제와 도표는 설명 목적으로만 사용됩니다. 특정 설치와 관련된 다양한 변수와 요구사항이 존재하기 때문에 로크웰 오토메이션은 이러한 예제와 도표에 근거한 실제 사용에 대해 책임을 지지 않습니다.

로크웰 오토메이션은 본 매뉴얼에서 설명하는 정보, 회로, 장비 또는 소프트웨어의 사용과 관련된 특허에 대해 어떠한 책임도 지지 않습니다.

로크웰 오토메이션의 서면 허가 없이 본 매뉴얼 내용의 전부 또는 일부를 복제하는 행위는 금지되어 있습니다.

본 매뉴얼 전반에 걸쳐 필요할 경우 사용자가 참고할 수 있도록 안전상 유의 사항을 제공합니다.



경고: 위험한 환경에서 폭발을 일으켜 부상, 사망, 재산 피해 또는 경제적 손실을 초래할 수 있는 상황 또는 행위에 대한 정보를 나타냅니다.



주의: 부상, 사망, 재산 피해 또는 경제적인 손실을 초래할 수 있는 상황 또는 행위에 대한 정보를 나타냅니다. 주의는 위험을 식별 및 회피하고 그 결과를 인지하도록 도와줍니다.

중요 제품을 성공적으로 적용하고 이해하는 데 필요한 중요 정보를 나타냅니다.

특정한 주의 사항을 제공하기 위해 장비의 표면 또는 내부에도 라벨이 붙어 있습니다.



감전 위험: 감전 위험 라벨은 장비(인버터, 모터 등) 표면 또는 내부에 부착되어 고전압이 흐르고 있음을 경고합니다.



화상 위험: 화상 위험 라벨은 장비(인버터, 모터 등)의 표면 또는 내부에 부착되어 표면 온도가 매우 높음을 경고합니다.



불꽃 위험: 이 라벨은 장비(모터 제어 센터 등) 표면 또는 내부에 부착되어 잠재적인 불꽃이 발생할 수 있음을 경고합니다. 불꽃은 심각한 상해 또는 사망을 유발합니다. 적절한 개인 보호 용구(PPE)를 착용하십시오. 안전 작업 절차 및 개인 보호 용구(PPE)를 위한 모든 규정 요건을 따르십시오.

ControlFLASH 소프트웨어 유틸리티를 사용하여 장치 카탈로그 넘버 업그레이드하기

PowerMonitor 1000 장치는 다음 방법을 통해서만 업그레이드 가능합니다.

- 기능 업그레이드: BC3을 제외한 모든 모델에서 EM3으로.
 - 예를 들어, 다음 작업이 가능함: 1408-TR2-ENT에서 1408-EM3-ENT로
 - 예를 들어, 다음 작업이 불가능함: 1408-BC3-ENT에서 1408-EM3-ENT로
 - 예를 들어, 다음 작업이 불가능함: 1408-EM1-ENT에서 1408-EM2-ENT로
- 통신 업그레이드: 현재 모델 1408-XXX-485에서 동일 모델 1408-XXX-ENT로
 - 예를 들어, 다음 작업이 가능함: ??1408-BC3-485에서 1408-BC3-ENT로
 - 예를 들어, 다음 작업이 가능함: 1408-EM3-485에서 1408-EM3-ENT로

펌웨어 버전을 업그레이드하는 방법에 대한 지침은 PowerMonitor 1000 장치 펌웨어 버전 업데이트([1408-IN003](#))를 참조하십시오.

동봉된 CD에는 카탈로그 넘버를 업그레이드하기 위한 zip 폴더가 포함되어 있습니다.

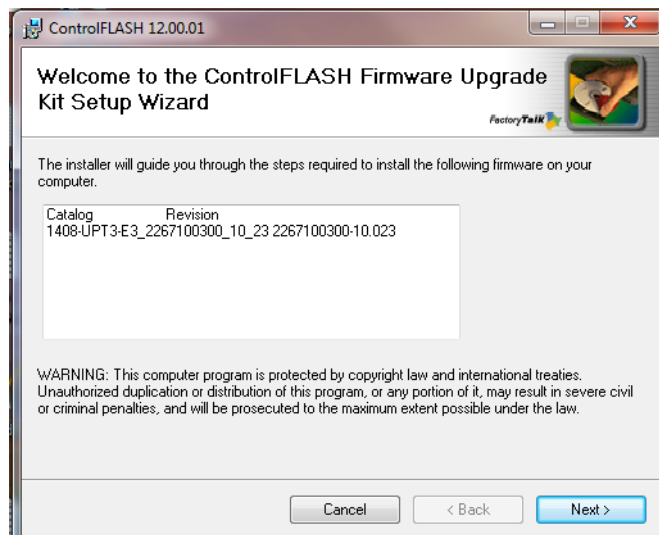
1. 업그레이드를 설치할 로컬 디렉터리로 zip 폴더를 이동합니다.
2. ControlFLASH™ 소프트웨어 유틸리티를 시작하려면 폴더를 여십시오.

추가정보 zip 파일은 특정 일련 번호를 가진 장치만을 위해 특별히 작성된 것입니다. 잘못된 파일을 업로드하면 효과적인 카탈로그 넘버 업그레이드를 만들 수 없습니다.

3. 아카이브 내에서 ControlFLASH.msi 파일을 두 번 클릭합니다.

	CONTENTS.TXT	5/5/2015 2:40 PM	1 KB
	ControlFLASH.msi	5/5/2015 2:40 PM	10,300 KB
	Upgrade Kit.zip	5/5/2015 9:40 AM	9,697 KB

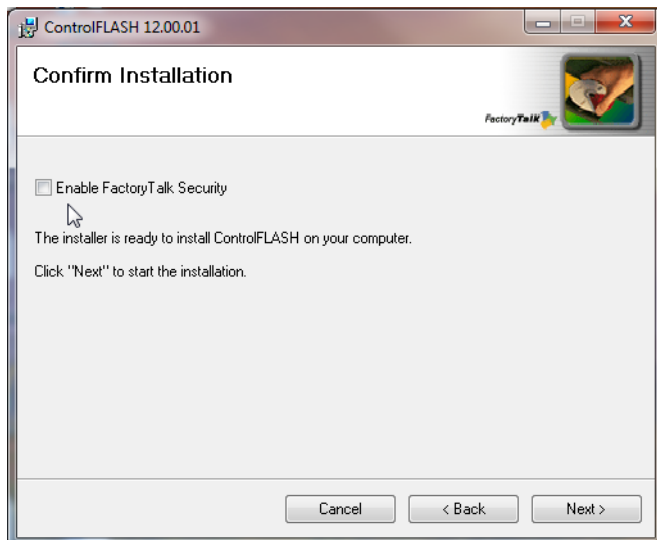
4. Welcome to the ControlFLASH Firmware Upgrade Kit Setup Wizard 대화 상자에서, Next(다음)를 클릭합니다.



5. End-User License Agreement(엔드유저 라이선스 계약)를 읽고, I Agree(동의함)를 클릭하고 Next(다음)를 클릭합니다.

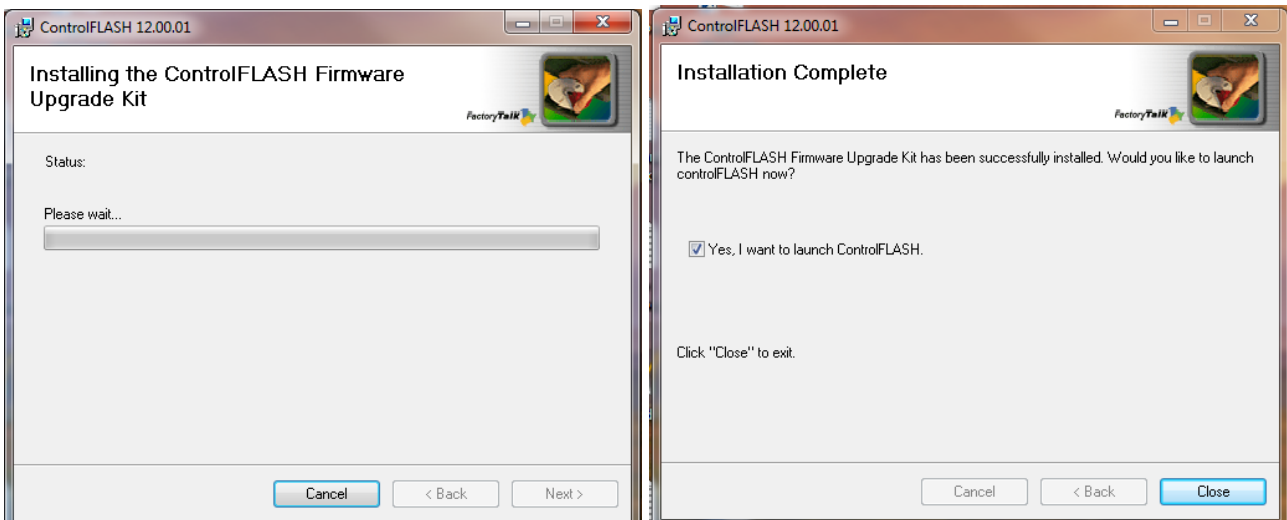


6. Confirm Installation(설치 확인) 대화상자에서, Enable FactoryTalk® Security 확인란이 선택해 제된 것을 확인하고 Next(다음)를 클릭합니다.



ControlFLASH Firmware Upgrade Kit 가 설치됩니다 .

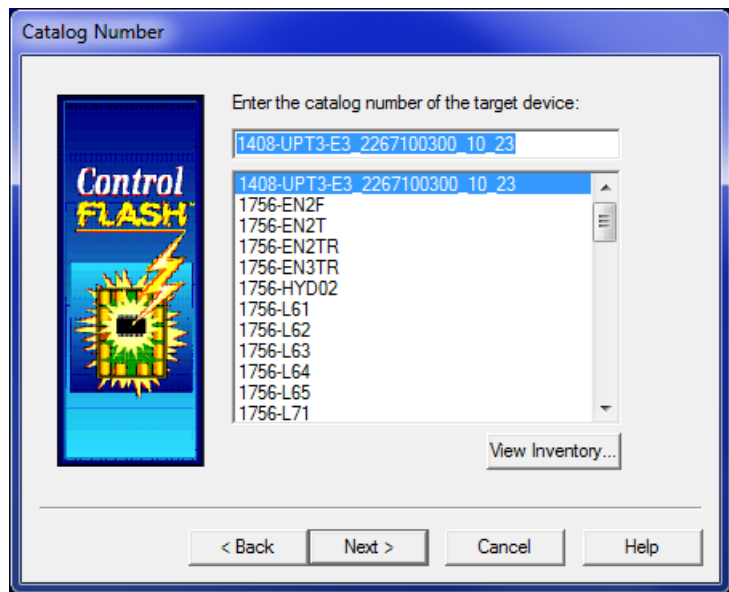
7. 키트가 설치되면, Yes, I want to launch ControlFLASH(예, ControlFLASH를 설치합니다)에 선택 표시하고 Close(닫기)를 클릭합니다.



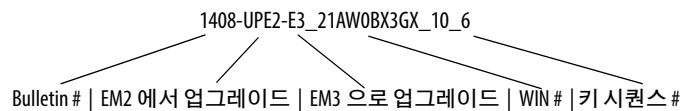
8. Welcome to ControlFLASH 대화 상자에서 Next(다음)를 클릭합니다.



9. 장치의 현재 카탈로그 넘버와 시리얼 넘버를 선택하고 Next(다음)를 클릭합니다.



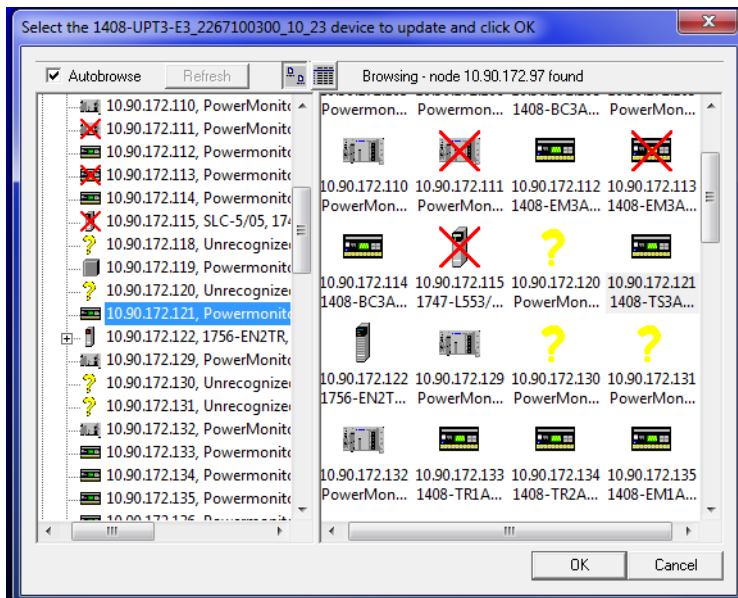
본 예제에서, 대상 PowerMonitor 장치의 카탈로그 넘버는 1408-UPE2-E3_21AW0BX3GX_10_6 입니다.



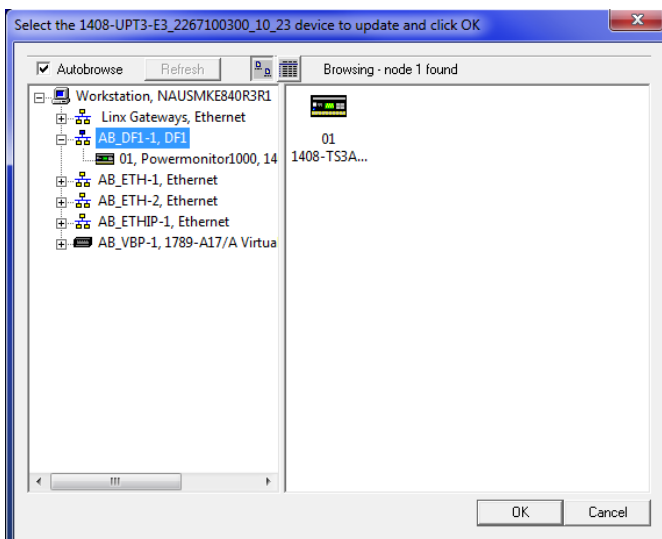
10. RSLinx 소프트웨어에서 이더넷 네트워크를 통해 장치의 IP 주소로 이동하고, 장치를 선택하고, OK(확인)를 클릭합니다.

추가정보 업그레이드 프로세스가 계속 진행되려면 RSLinx Classic Lite 소프트웨어가 설치되어 있어야 합니다.

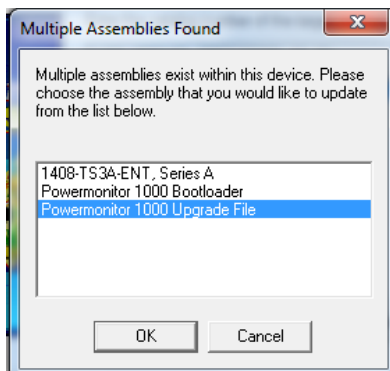
추가정보 장치 IP 주소를 액세스하려면, IP 주소가 RSLinx 소프트웨어의 이더넷 장치-드라이버 주소 목록에 추가되어 있어야 합니다.



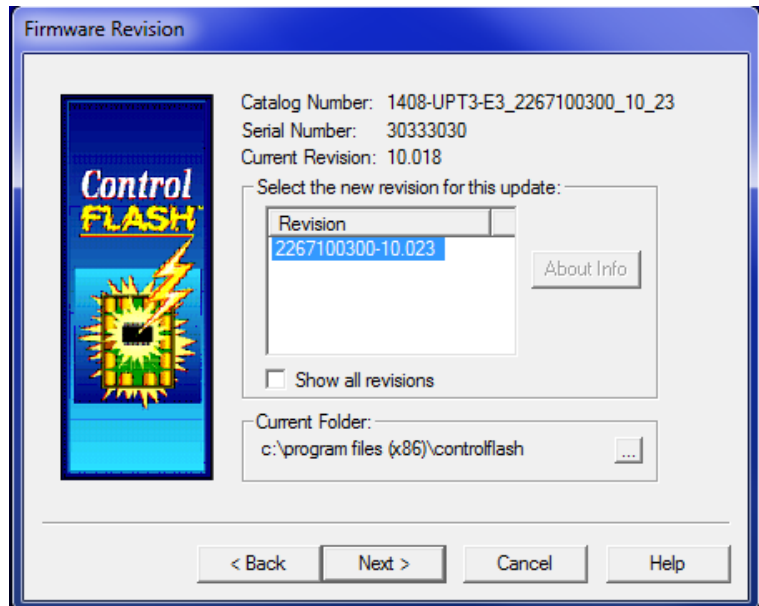
11. DF1 드라이버에서 카탈로그 넘버를 업그레이드하려면, RSLinx 소프트웨어 창에서 네트워크 스캐너를 통해 장치로 이동합니다.



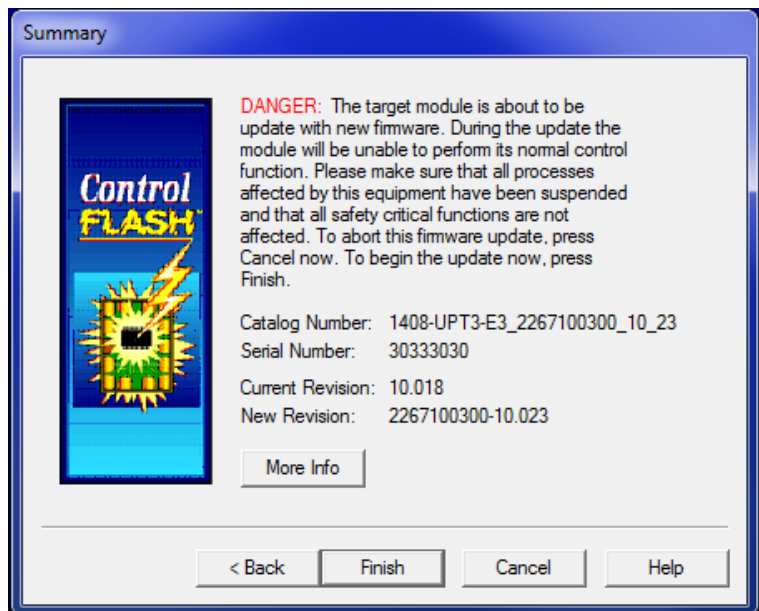
12. 어셈블리를 선택하라는 메시지가 나타나면, Powermonitor 1000 Upgrade File(Powermonitor 1000 업그레이드 파일)을 선택하고 OK(확인)를 클릭합니다.



13. 장치 시리얼 넘버를 선택하고 Next(다음)를 클릭합니다.



14. Summary(요약) 대화 상자에서 Finish(완료)를 클릭합니다.

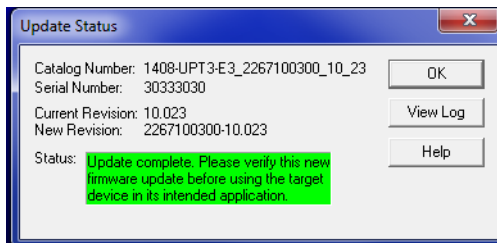


15. 대상 장치의 업그레이드와 관련된 대화 상자에서, Yes(예)를 클릭합니다.



- 16. Update Status(상태 업데이트) 대화 상자에서 OK(확인)를 클릭해서 업그레이드가 완료된 것을 확인합니다.

추가정보 카탈로그 넘버 업그레이드는 완료되기까지 약 1분이 소요됩니다. 다운로드가 완료되면, 장치가 재시작할 수 있도록 약 2분간 더 기다린 다음, 연결을 다시 설정하고, 업그레이드가 성공적으로 완료된 것을 확인하십시오.



- 17. 장치 웹사이트에서 카탈로그 넘버가 올바르게 업그레이드된 것을 확인하십시오.
- 18. ControlFLASH 소프트웨어 유틸리티를 종료합니다.

추가 자료

아래의 추가 자료에는 로크웰 오토메이션의 관련 제품에 대한 추가 정보가 수록되어 있습니다.

자료	설명
PowerMonitor 1000 Unit 사용자 매뉴얼 (1408-UM002)	PowerMonitor 1000 장치를 설치 및 설정하는 방법에 대한 정보를 제공합니다. 또한, 이 매뉴얼은 메모리 구성, 통신 명령 요약, Explicit Messaging, SCADA 애플리케이션 및 장치 데이터 테이블 등을 제공합니다.
PowerMonitor 1000 펌웨어 업그레이드 설치 매뉴얼 (1408-IN003)	펌웨어 업그레이드를 다운로드하는 방법에 대한 정보를 제공합니다.
ControlFlash 펌웨어 업그레이드 소프트웨어 사용자 매뉴얼 (1756-UM105)	ControlFlash 소프트웨어 유틸리티를 사용하는 방법에 대한 자세한 지침을 제공합니다.
산업 자동화 배선 및 접지 지침 (1770-4.1)	로크웰 오토메이션 산업용 시스템 설치에 대한 일반적인 지침을 제공합니다.
제품 인증 웹사이트, http://www.rockwellautomation.com/rockwellautomation/certification/overview.page	제조사 적합성 선언, 인증 및 기타 정보를 제공합니다.

<http://www.rockwellautomation.com/literature/>에서 문서를 보거나 다운로드할 수 있습니다. 기술 문서 인쇄본 신청은 가까운 Allen-Bradley 대리점이나 로크웰 오토메이션 대리점으로 문의하십시오.

로크웰 오토메이션 지원

로크웰 오토메이션은 제품을 이용하는 고객을 지원하기 위해 웹사이트를 통해 기술 정보를 제공합니다.

<http://www.rockwellautomation.com/support>에서는 기술 및 애플리케이션 정보, 샘플 코드 및 소프트웨어 서비스 팩 링크 등을 제공합니다. 지원 센터 (<https://rockwellautomation.custhelp.com/>)를 방문해 소프트웨어 업데이트, 지원 채팅 및 포럼, 기술 정보, FAQ 등을 이용하고 제품 공지 업데이트를 신청할 수도 있습니다.

또한, 설치, 구성 및 문제점 해결을 위한 복수의 지원 프로그램을 지원합니다. 자세한 내용은 가까운 대리점이나 로크웰 오토메이션 담당자에게 문의하거나 <http://www.rockwellautomation.com/services/online-phone>을 방문하십시오.

설치 지원

설치 후 최초 24시간 이내에 문제가 발생하면 본 매뉴얼에 있는 정보를 먼저 확인하십시오. 제품 작동과 관련해 초기 지원이 필요하면 고객 지원 번호로 문의하실 수도 있습니다.

미국 또는 캐나다	1.440.646.3434
미국 또는 캐나다 외 지역	http://www.rockwellautomation.com/rockwellautomation/support/overview.page 에서 지역 찾기 를 이용하거나 현지 로크웰 오토메이션 담당자에게 문의하십시오.

제품 교환 서비스

로크웰 오토메이션은 제품 출하시 모든 제품을 대상으로 테스트를 실시해 제품이 완벽하게 작동하는지 확인합니다. 그럼에도 불구하고 제품이 제대로 작동하지 않으면 다음 절차에 따라 제품을 교환할 수 있습니다.

미국	가까운 대리점에 문의하십시오. 반품 절차를 진행하려면 대리점에 고객 지원 접수 번호를 제출해야 합니다. 이 번호는 위 전화 번호로 문의하십시오.
미국 외 지역	반품 절차는 현지 로크웰 오토메이션 담당자에게 문의하십시오.

고객 의견

고객의 의견은 관련 문서를 개선하는 데 큰 도움이 됩니다. 본 문서의 개선 방법에 관한 의견이 있으시면

<http://www.rockwellautomation.com/literature/>에서 양식 (Publication [RA-DU002](#))을 작성해 주시기 바랍니다.

로크웰 오토메이션은 <http://www.rockwellautomation.com/rockwellautomation/about-us/sustainability-ethics/product-environmental-compliance.page>에서 최신 제품 환경 정보를 제공하고 있습니다.

Allen-Bradley, Rockwell Software, Rockwell Automation, PowerMonitor, ControlFlash, FactoryTalk 및 RSLinx 등은 Rockwell Automation, Inc. 의 상표입니다.

Rockwell Automation, Inc. 의 소유가 아닌 상표는 각 해당 기업의 재산입니다.

www.rockwellautomation.com

Power, Control and Information Solutions Headquarters

Americas: Rockwell Automation, 1201 South Second Street, Milwaukee, WI 53204-2496 USA, Tel: (1) 414.382.2000, Fax: (1) 414.382.4444

Europe/Middle East/Africa: Rockwell Automation NV, Pegasus Park, De Kleetlaan 12a, 1831 Diegem, Belgium, Tel: (32) 2 663 0600, Fax: (32) 2 663 0640

Asia Pacific: Rockwell Automation, Level 14, Core F, Cyberport 3, 100 Cyberport Road, Hong Kong, Tel: (852) 2887 4788, Fax: (852) 2508 1846

본 사: 서울특별시 강남구 논현로 430 아세아타워 6층, 7층 (135-719) Tel: 02-2188-4400

부산지사: 부산광역시 해운대구 우동 1477 아이피파빌리온 3층 Tel: 051-606-1500

광주지사: 광주광역시 광산구 우산동 1589-1 광주무역회관 5층 Tel: 062-945-8666

대구지사: 대구광역시 북구 산격2동 1692번지 산업용재관 업무동 4층 Tel: 053-604-3960

www.rockwellautomation.com/ko_KR