

PowerMonitor 1000 单元产品目录号升级

产品目录号 1408-UPT1-E3、1408-UPT2-E3、1408-UPE1-E3、1408-UPE2-E3、1408-UP485-ENT、1408-UPT3-E3

主题	页码
重要用户须知	2
使用 ControlFLASH 软件工具升级设备产品目录号	3
其它资源	9

本手册提供了 PowerMonitor™ 1000 单元产品目录号的升级说明。

重要事项 在开始进行操作之前，请先确认已进行了正确的网络连接，并确认已在 RSLinx® Classic 软件中组态了网络驱动程序。

重要用户须知

在安装、配置、操作或维护设备之前，请仔细阅读本文档及“其它资源”部分列出的文档，了解设备的安装、配置和操作信息。用户需要了解安装和接线指南以及所有适用规范、法律和标准的相关要求。

安装、调节、投入使用、操作、装配、拆卸和维护等活动均要求由经过适当培训的人员遵照适用法规执行。

如未按照制造商指定的方法使用设备，则设备提供的保护功能可能会受到影响。

对于由于使用或应用此设备而导致的任何间接损害或由此引起的损害，罗克韦尔自动化公司在任何情况下均不承担任何责任。

本手册中的实例和图表仅供说明之用。由于具体安装情况存在许多可变因素及要求，因此罗克韦尔自动化公司概不承担根据实例及示意图进行实际使用而产生的任何责任或义务。

对于因使用本手册中所述信息、电路、设备或软件而引起的专利问题，罗克韦尔自动化公司不承担任何责任。

未经罗克韦尔自动化公司书面许可，任何单位或个人不得复制本手册之全部或部分内容。

在整本手册中，我们在必要的地方使用了以下注释，来提醒您注意相关的安全事宜。



警告：标识在危险环境下可能导致爆炸进而造成人员伤亡、财产损失或经济损失的做法或情况的信息。



注意：标识可能会导致人员伤亡、财产损失或经济损失的做法或情况的信息。注意事项能帮助您发现危险情况、避免发生危险，并了解可能的后果。

重要事项

标识对成功应用和理解本产品有重要作用的信息。

标签也可贴放在设备表面或内部，用于提供特定警示。



触电危险：标签可贴放在设备（如变频器或电机）表面或者内部，警告他人可能存在的危险电压。



灼伤危险：标签可贴放在设备（如变频器或电机）表面或者内部，警告他人表面温度可能很高，注意避免危险。



弧闪危险：位于设备（例如电机控制中心）表面或内部的标签，提醒人们可能出现弧闪。弧闪将造成严重的人身伤害甚至死亡。穿戴适当的个人防护设备(PPE)。遵守安全工作规范和个人防护设备(PPE)的所有法规要求。

使用 ControlFLASH 软件工具升级设备产品目录号

PowerMonitor 1000 单元只能通过以下方式升级

- 功能升级：从任一型号（除 BC3 外）升级到 EM3。
 - 例如，您可以：从 1408-TR2-ENT 升级到 1408-EM3-ENT
 - 例如，您不能：从 1408-BC3-ENT 升级到 1408-EM3-ENT
 - 例如，您不能：从 1408-EM1-ENT 升级到 1408-EM2-ENT
- 通信升级：从任一当前型号 1408-XXX-485 升级到相同型号 1408-XXX-ENT。
 - 例如，您可以：从 1408-BC3-485 升级到 1408-BC3-ENT
 - 例如，您可以：从 1408-EM3-485 升级到 1408-EM3-ENT

有关如何升级固件版本的说明，请参见 PowerMonitor 1000 Unit Firmware Revision Update，出版号 [1408-IN003](#)。

随附的 CD 中包含升级产品目录号所需的 zip 文件夹。

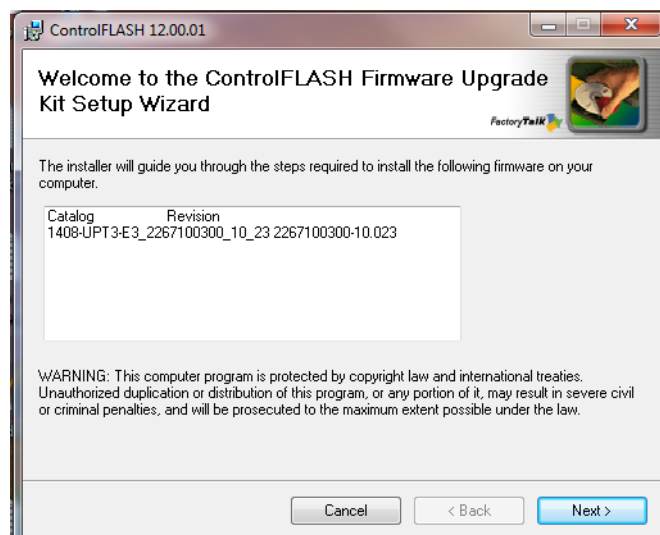
1. 将 zip 文件夹移至本地目录下，以便安装升级版本。
2. 请打开此文件夹以启动 ControlFLASH™ 软件工具。

提示 此 zip 文件专为带有特定产品序列号的单元创建。如果上传了错误的文件，便无法有效地升级产品目录号。

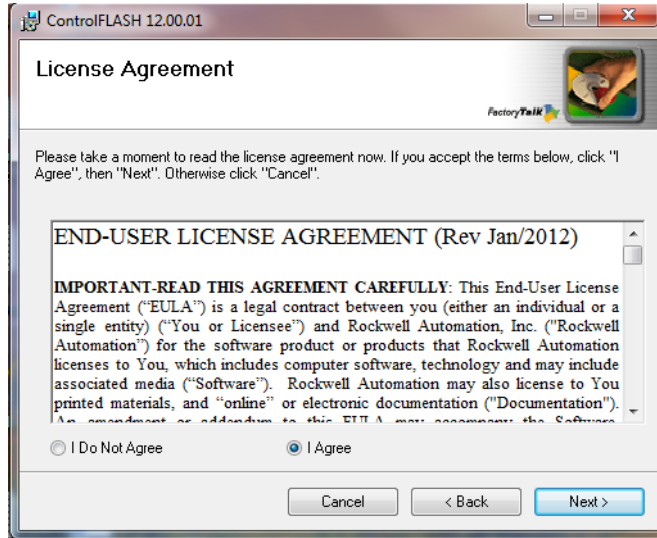
3. 在存档中双击 ControlFLASH.msi 文件。

CONTENTS.TXT	5/5/2015 2:40 PM	1 KB
ControlFLASH.msi	5/5/2015 2:40 PM	10,300 KB
Upgrade Kit.zip	5/5/2015 9:40 AM	9,697 KB

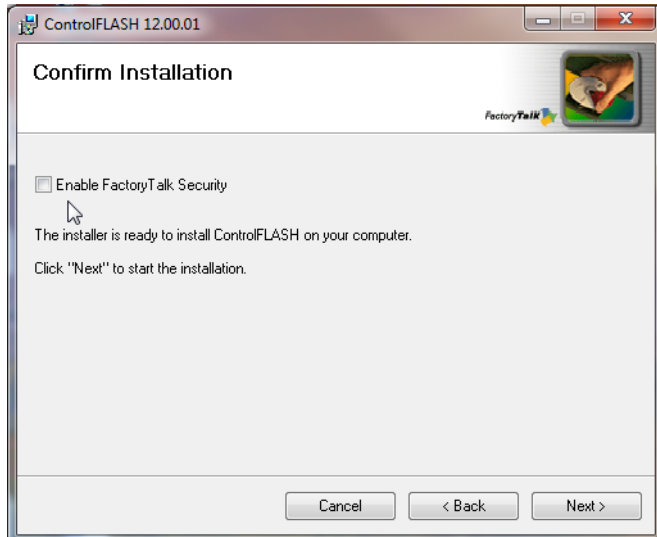
4. 在 Welcome to the ControlFLASH Firmware Upgrade Kit Setup Wizard 对话框中，单击 Next。



5. 查看 End-User License Agreement，之后单击 I Agree，然后单击 Next。

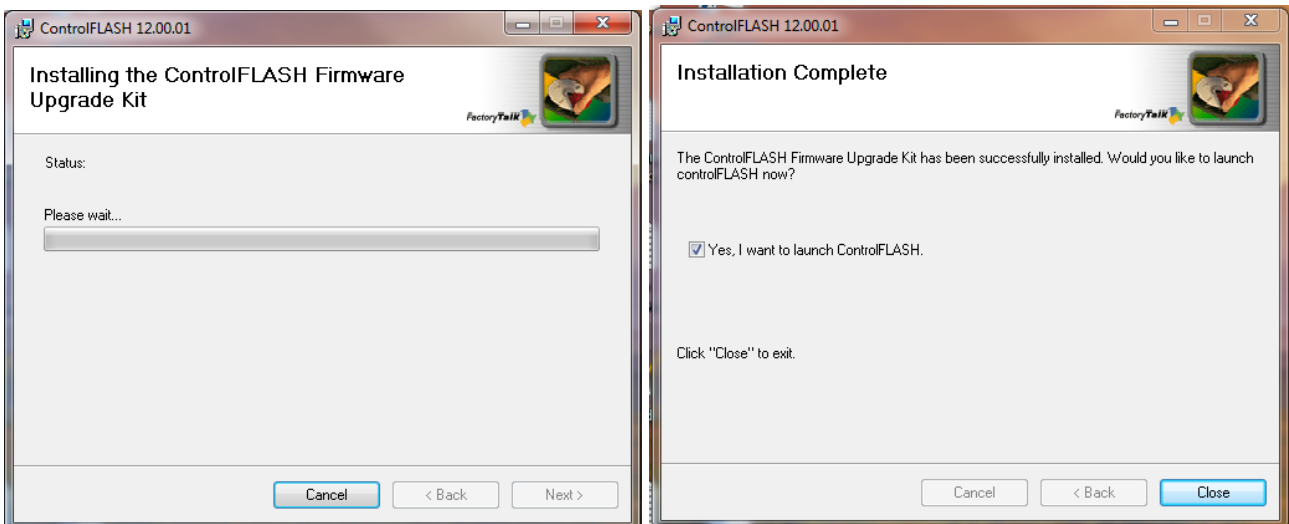


6. 在 Confirm Installation 对话框中，确保取消选中 Enable FactoryTalk® Security 复选框，然后单击 Next。

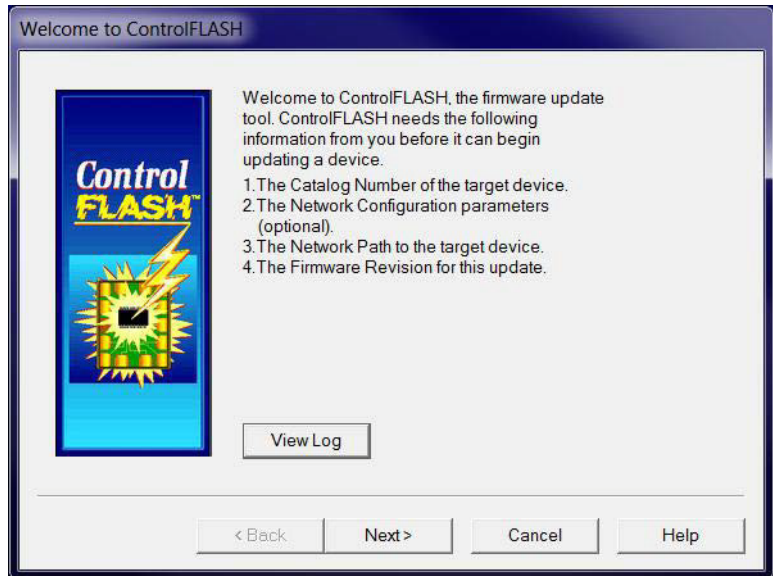


随即将安装 ControlFLASH 固件升级组件。

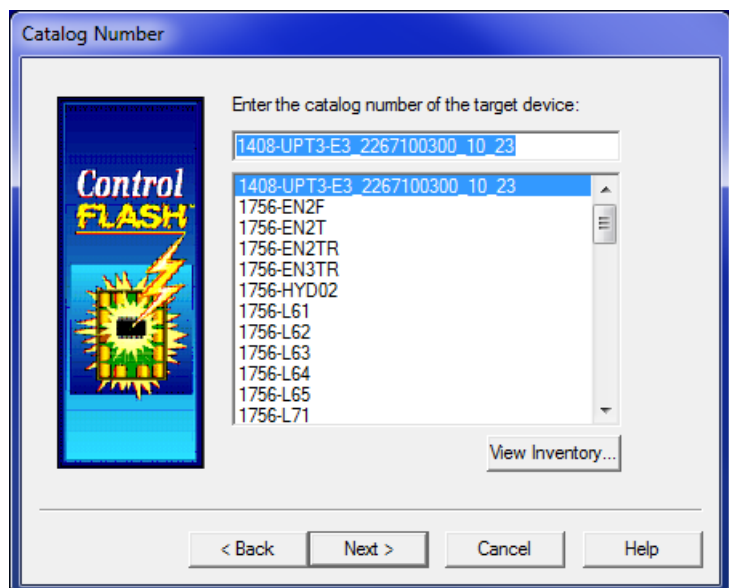
7. 升级组件安装完毕之后，选中 Yes, I want to launch ControlFLASH，然后单击 Close。



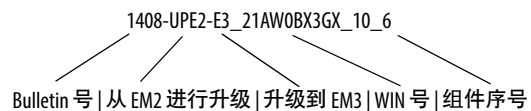
8. 在 Welcome to ControlFLASH 对话框中单击 Next。



9. 选择设备当前的产品目录号和序列号，然后单击 Next。



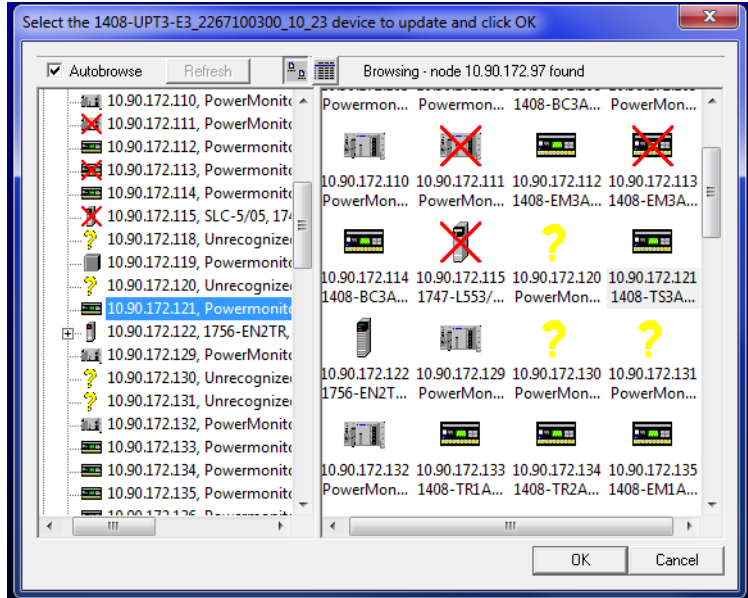
在本示例中，1408-UPE2-E3_21AW0BX3GX_10_6 是目标 PowerMonitor 单元的产品目录号。



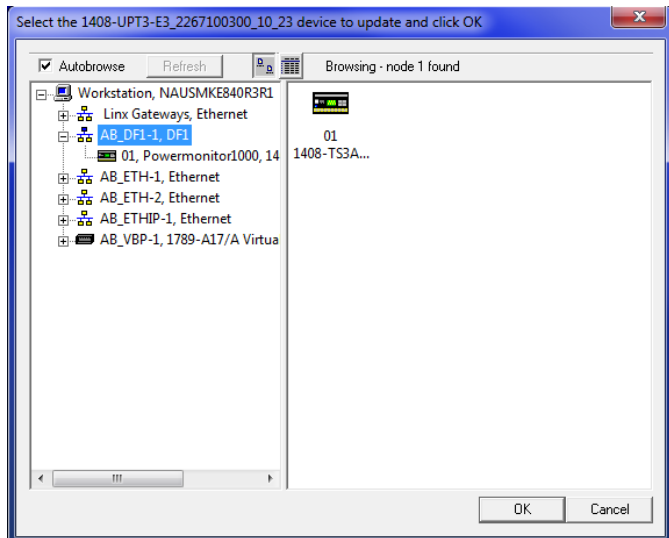
10. 在 RSLinx 软件中，通过以太网导航到设备的 IP 地址，选择设备，然后单击 OK。

提示 继续升级之前，必须确保已安装 RSLinx Classic Lite 软件。

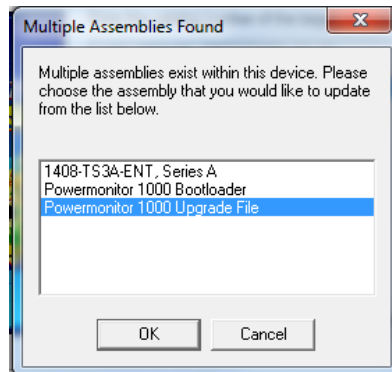
提示 要访问设备 IP 地址，必须将 IP 地址添加到 RSLinx 软件的以太网设备驱动程序地址列表中。



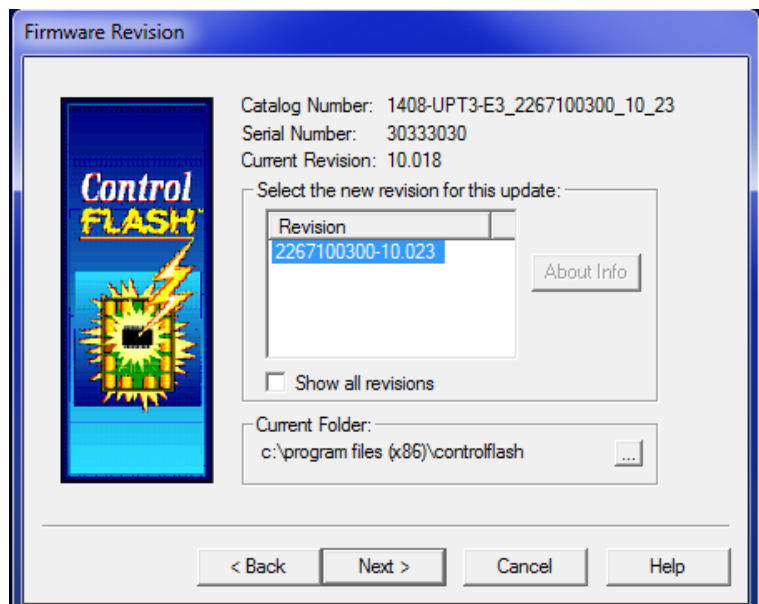
11. 要通过 DF1 驱动程序升级产品目录号，应通过 RSLinx 软件窗口中的网络扫描器导航至设备。



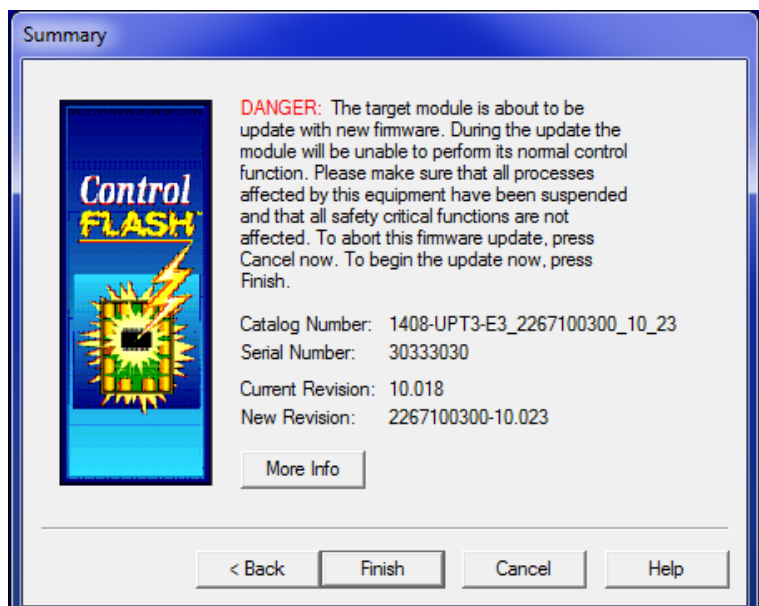
12. 如果系统提示选择组件，请选择 Powermonitor 1000 Upgrade File，然后单击 OK。



13. 选择设备序列号，然后单击 Next。



14. 在 Summary 对话框中，单击 Finish。

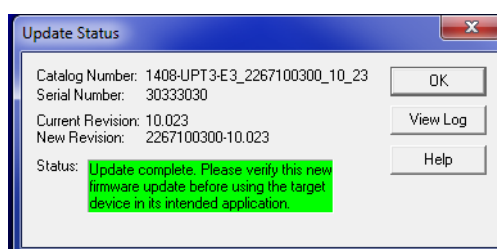


15. 在与升级目标设备有关的对话框中，单击 Yes。



16. 在 Update Status 对话框中单击 OK，确认升级已完成。

提示 完成产品目录号的升级大约需要一分钟的时间。下载完成后，请再等待约两分钟，以使设备重启、重新建立连接和确认已成功完成升级。



17. 检查设备网页，确认已正确升级了产品目录号。
18. 退出 ControlFLASH 软件工具。

其它资源

以下文档包含与罗克韦尔自动化相关产品有关的其它信息。

资源	说明
PowerMonitor 1000 单元用户手册， 出版号 1408-UM002	提供了有关如何安装和配置 PowerMonitor 1000 单元的信息。此出版物还提供了存储器结构、通信命令汇总、显式报文、SCADA 应用和单元数据表。
PowerMonitor 1000 固件升级安装说明， 出版号 1408-IN003	提供了有关如何下载固件升级工具的信息。
ControlFlash Firmware Upgrade Software User Manual，出版号 1756-UM105	提供了有关如何使用 ControlFlash 软件工具的详细说明。
工业自动化接线与接地指南， 出版号 1770-4.1	提供安装罗克韦尔自动化工业系统的常规指南。
产品认证网站： http://www.rockwellautomation.com/rockwellautomation/certification/overview.page	提供合规性声明、认证及其它认证详情。

可以在 <http://www.rockwellautomation.com/literature/> 上查看或下载出版物。如需订购技术文档的纸印本，请联系您当地的 Allen-Bradley 经销商或罗克韦尔自动化销售代表。

罗克韦尔自动化支持

罗克韦尔自动化公司在网站上提供可帮助您使用其产品的技术信息。

在 <http://www.rockwellautomation.com/support> 上，您可以查阅技术和应用说明、示例代码和软件服务包的链接。您还可以访问我们的支持中心 <https://rockwellautomation.custhelp.com/> 以便查找软件更新、支持对话和支持论坛、技术信息、常见问题，并登记参与产品通知更新。

此外，我们还提供多种安装、配置和故障处理支持计划。有关更多信息，请联系您当地的经销商或罗克韦尔自动化代表，或访问 <http://www.rockwellautomation.com/services/online-phone>。

安装帮助

如果您在安装后 24 小时之内遇到问题，请查看本手册中包含的信息。您还可以联系客户支持，以帮助您首次启动并运行产品。

美国或加拿大	1.440.646.3434
美国或加拿大以外地区	使用 http://www.rockwellautomation.com/rockwellautomation/support/overview.page 上的 Worldwide Locator ，或联系当地的罗克韦尔自动化代表。

新产品退货

罗克韦尔自动化会对其所有产品进行测试，以确保这些产品在出厂时能够完全正常地工作。但是，如果因为您的产品不能正常工作而需要退货，请遵照下列步骤进行。

美国	联系当地经销商。必须向经销商提供客户支持案例号（致电上述电话获取），以完成退货过程。
美国以外地区	有关退货手续，请联系您当地的罗克韦尔自动化代表。

文档反馈

您的意见有助于我们更好地满足您的文档需求。若有任何关于如何改进本文档的建议，请填写 <http://www.rockwellautomation.com/literature/> 上提供的表格，出版号 [RA-DU002](#)。

罗克韦尔自动化在其网站 <http://www.rockwellautomation.com/rockwellautomation/about-us/sustainability-ethics/product-environmental-compliance.page> 上维护最新的产品环境信息。

Allen-Bradley、Rockwell Software、Rockwell Automation、PowerMonitor、ControlFlash、FactoryTalk 和 RSLinx 是罗克韦尔自动化公司的商标。不属于罗克韦尔自动化的商标分别为其所属公司所有。

中文网址 www.rockwellautomation.com.cn

新浪微博 www.weibo.com/rockwellchina

动力、控制与信息解决方案总部

美洲地区：罗克韦尔自动化，南二大街1201号，密尔沃基市，WI 53204-2496 美国，电话：(1) 414.382.2000，传真：(1) 414.382.4444

欧洲/中东/非洲：罗克韦尔自动化，NV, Pegasus Park, De Kleetlaan 12a, 1831布鲁塞尔，比利时，电话：(32) 2 663 0600，传真：(32) 2 663 0640

亚太地区：罗克韦尔自动化，香港数码港道100号数码港3座F区14楼1401-1403 电话：(852)2887 4788 传真：(852)2508 1486

中国总部：上海市徐汇区虹梅路1801号宏业大厦 邮编：200233 电话：(86 21)6128 8888 传真：(86 21)6128 8899

客户服务电话：400 620 6620 (中国地区) +852 2887 4666 (香港地区)

出版号 1408-IN002B-ZH-P - 2015 年 7 月