



Korisničko uputstvo za rad sa programom *Poslink*

Ei Informatika
2004

SADRŽAJ

SADRŽAJ	2
1. O PROGRAMU.....	3
2. INSTALACIJA PROGRAMA	3
3. KONFIGURACIJA PROGRAMA.....	3
4. RAD SA PROGRAMOM POSLINK.....	7
4.1 KONFIGURISANJE FISKALNOG UREĐAJA.....	7
čitavanje iz kase :	9
Prašćenje kase :	9
Upis artikala :	10
Sinhronizacija (samo za fiskalni –tampa Ei Partner):	10
Upis i čitanje iz fajla :	10
4.2 STRUKTURA DATOTEKE XXXXX.BON.....	11
Red sa oznakom 100	12
Red sa oznakom 200	12
Red sa oznakom 300	13
Pravila za formiranje datoteke XXXXX.bon.....	13
4.3 STRUKTURA DATOTEKA SA KOMANDAMA.....	14
4.4 RADNI DIREKTORIJUMI	15
4.5 IZVEŠTAJI (samo za fiskalni –tampa EiPartner).....	16
4.6 POŠTETAK RADA PROGRAMA	17
4.6.1 Način rada programa	18
4.7 IZLAZ IZ PROGRAMA.....	19
PODACI O FIRMI	20

1. O PROGRAMU

Program *Poslink* je posredni ki program (eng. middleware program) koji omogu a da se odre ene operacije, zadate od strane nekog drugog programa, izvr-avaju na fiskalnom ure aju koji je povezan na ra unar.

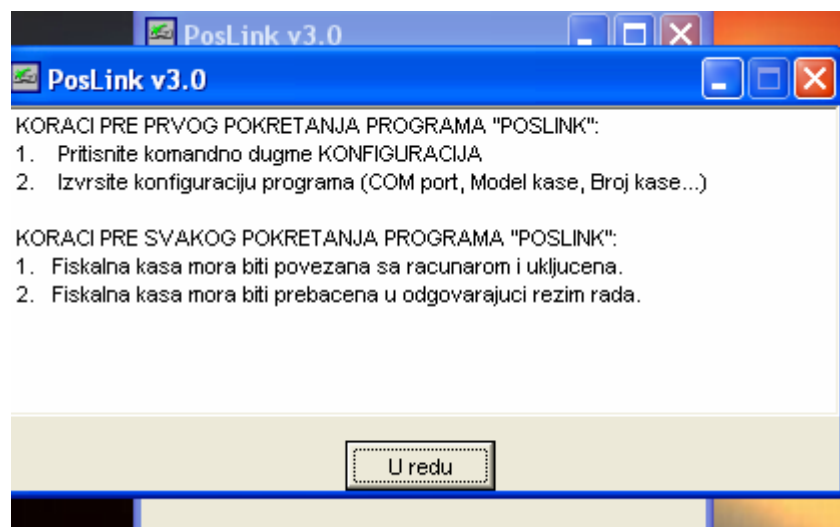
2. INSTALACIJA PROGRAMA

Startovanjem instalacione datoteke (eng. file) *PoslinkSetup.exe* pokre e se arobnjak (end. wizard) za instalaciju programa *Poslink*. U toku instalacije bi e napravljena 4 direktorijuma na vrstom deksu ra unara, koji su neophodni za rad sa programom. Zna enje ovih direktorijuma bi e obja-njeno kasnije u ovom uputstvu. Po zavr-etku instalacije na radnoj povr-ini (eng. desktop) ra unara pojavi e se ikona *PosLink*. Duplim levim klikom mi-a na ovu ikonu startuje se program.

3. KONFIGURACIJA PROGRAMA

Pre svakog startovanja programa neophodno je da fiskalna kasa/-tampa (u daljem tekstu fiskalni ure aj) bude povezan sa ra unarom, uklju en i preba en u odgovaraju i reffim rada. Ukoliko radite sa fiskalnom kasom *Colibri* ili *Favourite* prebacite je u reffim fiskalnog stampa a. Ukoliko radite sa fiskalnom kasom *Compact* prebacite je u neradno stanje (na displeju kase u tom slu aju stoji oznaka ð--ð). Za uputstvo o na inu prebacivanja fiskalne kase u odgovaraju i reffim rada pogledajte korisni ko uputstvo za dati model fiskalne kase. Sada startujte program *Poslink*.

Nakon prvog startovanja programa pojavi e se prozor sa obave-tenjem kao na [slici 1](#). Ukoliko radite sa demo verzijom programa bi e odmah prikazan glavni prozor programa.



Slika 1

Sada je potrebno izv-iti konfigurisanje programa za rad sa fiskalnim ure ajem. Pritisnite komandno dugme *U redu*, a zatim komandno dugme *Konfiguracija* nakon ega se otvara prozor kao na [slici 2](#).

Podesavanje parametara

IP adresa: 0.0.0.0 ☐ TCP/IP

Komunikacioni port: COM2 ☒ COM PORT

Model: Colibri ☐ Zaokruzi

IBFM: 000000

Naziv firme:

Sifra:

Putanja za bonove: C:\pos\Bon

Putanja za komande: C:\pos\UKasu

Putanja za greske: C:\pos\IzKase

Putanja za arhivu: C:\pos\Arhiva

Duzina za naziv: 36

Sistemska paleta: ☐

Brisanje racuna: NE

OK OTKAZ

Slika 2

- Iz padaju e liste *Komunikacioni port* izaberite serijski port na koji je povezan fiskalni ure aj. Ukoliko koristiete fiskalni -tampa EI Partner imate mogu nost da ga poveflete kao mrelnni -tampa preko mrelnnog kabl. U tom slu aju izaberete opciju *TCP/IP* i u polje *IP* unesete IP adresu koju ste dodelili fiskalnom -tampa u (IP adresa kao i ostali potrebni parametri lokalne mrele se programiraju u fiskalni -tampa pomo u programa za parametrizaciju fiskalnog -tampa a. Kada unesete parametre lokalne mrele u fiskalni -tampa neophodno je da ga isklju ite i ponovo uklju ite kako bi unete promene bile prihva ene).
- Iz padaju e liste *Model* izaberite model fiskalnog ure aja koji koristite.
- Ukoliko ste izabrali *Colibri* fiskalnu kasu, bi e dozvoljeno da u ispitnom okviru (eng. *check box*) izaberete da li ete da radite sa zaokruenim vrednostima ili ne. Ovaj izbor zavisi od verzije upravlja kog softvera (eng. *firmware*) koji je programiran u fiskalnoj kasi Colibri (za podatak o verziji upravlja kog softvera kontaktirajte ovla- eni servis).
- U polje *IBFM* unesite broj fiskalne memorije ure aja (IBFM) sa kojim radite bez po etnih slova.
- U polje *Naziv firme* i *Sifra* unesite naziv firme i -ifru koju ste dobili uz program prilikom njegove kupovine.
- U polje *Duzina za naziv* unesite duzinu za naziv artikala sa kojom elite da radite (ima uticaja samo kod u itavanja (eng. import) i izvoza (eng. export) podataka iz

tekstualnih datoteka). Maksimalna dužina naziva za fiskalni -tampa EiPartner je 33, a za fiskalne kase Colibri, Compact i Favourite 36.

- Ukoliko želite da kada minimizirate PosLink on bude u sistemskoj paleti (*eng. system tray*) potvrdite to u ispitnom okviru (*eng. check box*) *Sistemska paleta*. U suprotnom, kada ova opcija nije izabrana, minimiziran program će se naći u paleti poslova (*eng. Task bar*).
- Iz padajuće liste *Brisanje racuna* možete da izaberete da, ukoliko program na početku radi u folderu za račun, definisanom u polju *Putanja za bonove*, pronaći datoteke računima, da li da ih obriše ili ne. Ovde možete izabrati jednu od tri ponuđene opcije:
 - NE ako ukoliko ne želite brisanje ovih datoteka,
 - DA ako ukoliko želite da program isprazni folder za račun pre nego što nastavi sa radom, bez upozorenja korisnika,
 - DA, SA UPOZORENJEM - ukoliko želite da program isprazni folder za račun, ali da pre toga upozori korisnika o ovoj akciji i da ponudi da korisnik potvrdi ovu akciju ili da odustane.
- U sledećih 4 polja se upisuju apsolutne putanje do direktorijuma koji su formirani prilikom instalacije programa. Značenje ovih direktorijuma je sledeće:

Putanja za bonove: u ovom direktorijumu smećaju se datoteke sa nazivom XXXXX.bon, gde je XXXXX broj. Ove datoteke predstavljaju račune koji se -tampaju na fiskalnom uređaju (detaljan opis strukture ovih datoteka biće dat kasnije u uputstvu). Dve uzastopne datoteke ne smeju da budu sa istim brojem (isti naziv datoteke).

Putanja za komande: u ovom direktorijumu smećaju se datoteke koje predstavljaju komande koje je moguće izvršiti (detaljno opis strukture ovih datoteka biće dat kasnije u uputstvu).

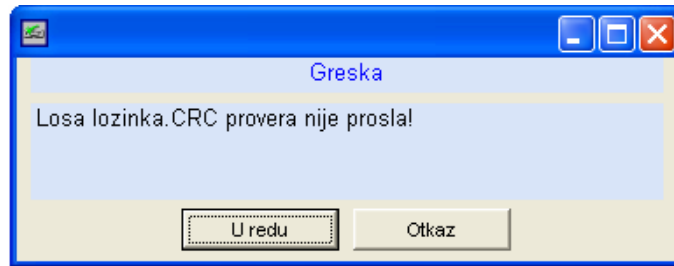
Putanja za greške: u ovom direktorijumu smećaju se datoteke koje predstavljaju račune i komande koje fiskalni uređaj nije mogao da od-tampa ili izvrši (došlo je do neke greške).

Putanja za arhivu: u ovom direktorijumu se smećaju datoteke koje predstavljaju račune i komande koje su uspešno od-tampane ili izvršene na fiskalnom uređaju.

Kada završite sa podešavanjem parametara, koji se nalaze u ovom prozoru, pritisnite komandno dugme OK.

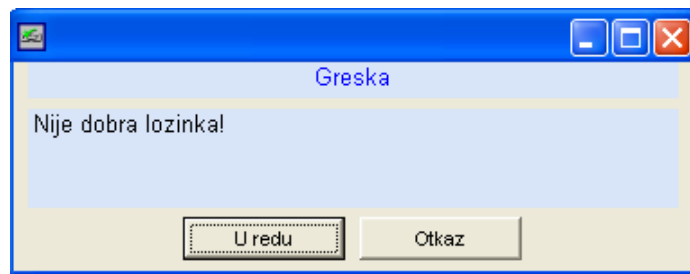
Ukoliko neka od vrednosti unetih parametara nije dobra, nakon pritiska na komandno dugme OK, program će prijaviti neku od sledećih grešaka:

---- Uneli ste lo-u vrednost u polje *Naziv firme* ([slika 3](#)).



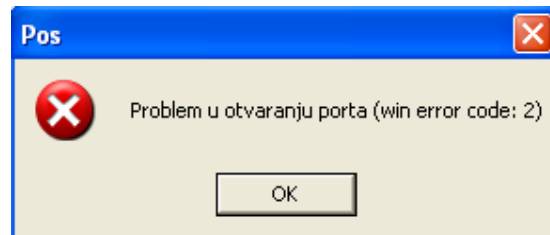
Slika 3

---- Uneli ste lo-u vrednost u polje *Šifra, Broj kase ili Model kase* ([slika 4](#)).



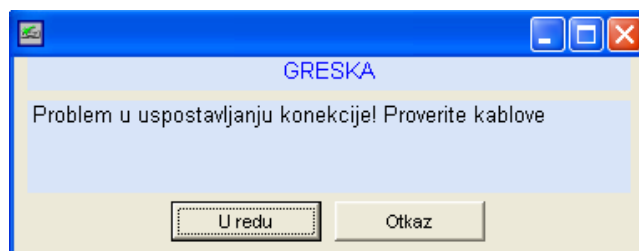
Slika 4

---- Do-lo je do problema prilikom otvaranja komunikacionog porta koji ste izabrali u padaju oj listi *Komunikacioni port* ([slika 5](#)). Port je ili otvoren od strane nekog drugog programa ili servisa instaliranog na ra unaru ili ste izabrali port koji nije instaliran na ra unaru.



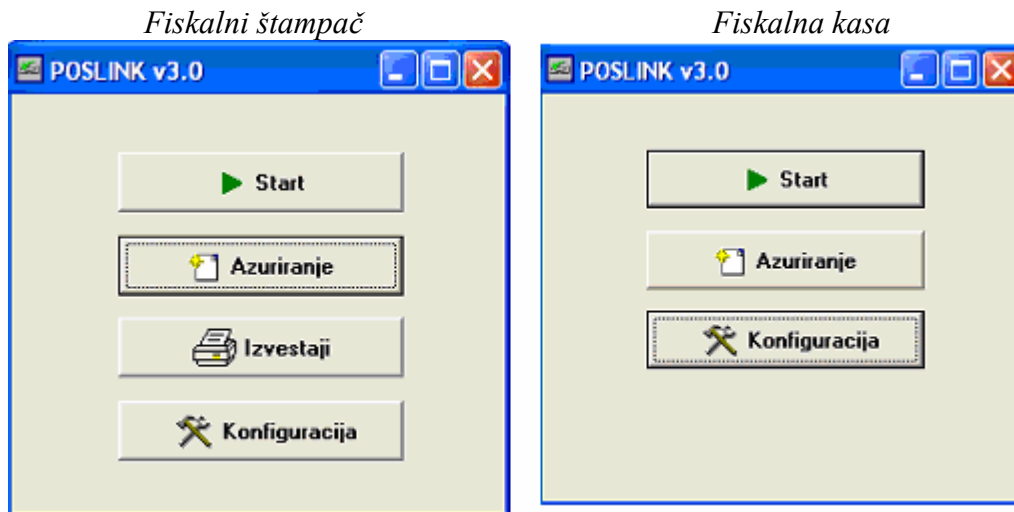
Slika 5

---- Ukoliko radite sa fiskalnim -tampa em Ei Partner, i koristite ga kao mrežni -tampa , program e da prijavi ovu gre-ku ([slika 6](#)) ukoliko ne uspe da uspostavi konekciju na osnovu IP adrese unete u polje *IP*.



Slika 6

Ukoliko nije došlo ni do jedne od prethodno navedenih grešaka nakon pritiska na komandno dugme OK, u prozoru sa [slike 2](#), otvori se prozor kao na [slici 7](#).



Slika 7

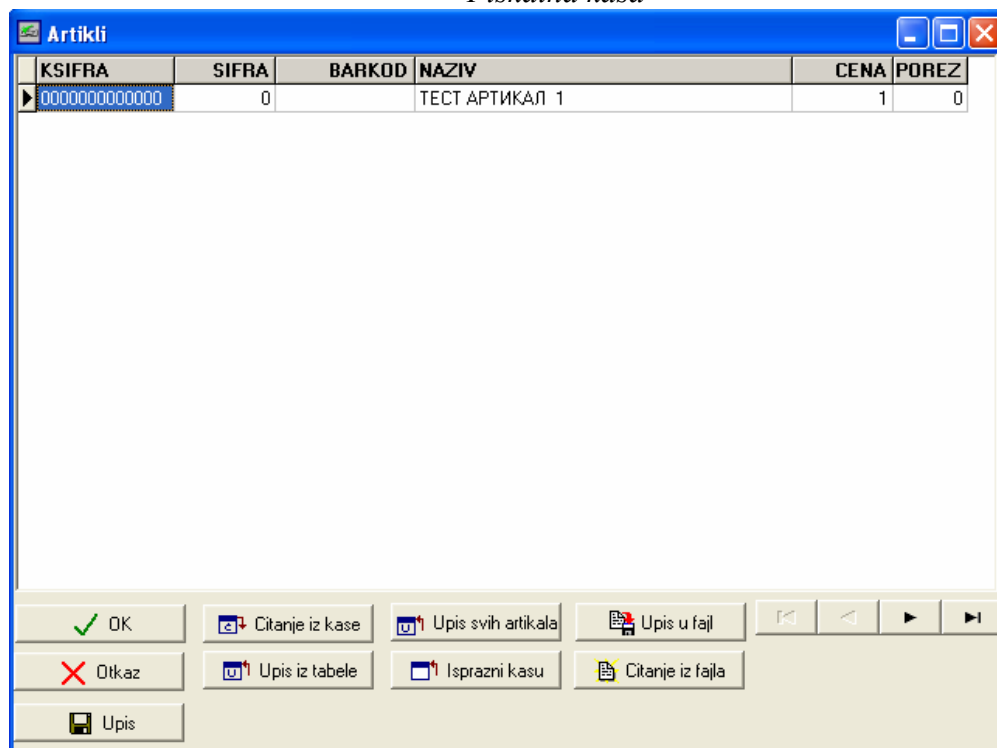
4. RAD SA PROGRAMOM POSLINK

4.1 KONFIGURISANJE FISKALNOG UREĐAJA

Posle prvog startovanja programa potrebno je izvršiti sinhronizaciju baze artikala koji se nalaze u fiskalnom uređaju sa datotekom artikala koju program koristi. Pritiskom na komandno dugme *Azuriranje*, otvori se prozor sa [slike 8](#), ukoliko koristite fiskalnu kasu Compact, Colibri ili Favourite, ili prozor sa [slike 9](#), ukoliko koristite fiskalni štampač Ei Partner.

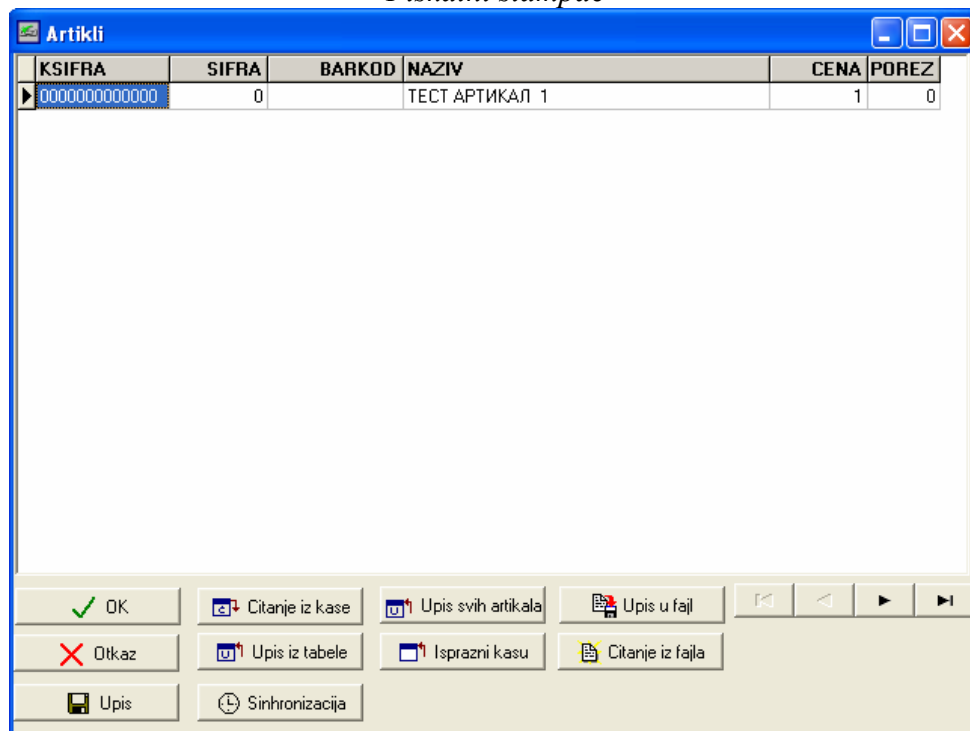
Sva polja u tabeli (sa slike 8 i 9), osim polja sa oznakom *KSIFRA*, postoje u slogovima baze artikala u fiskalnom uređaju. Svrha polja *KSIFRA* (u daljem tekstu *korisnička šifra*) je vezana za aplikativne programe korisnika.

Fiskalna kasa



Slika 8

Fiskalni štampač



Slika 9

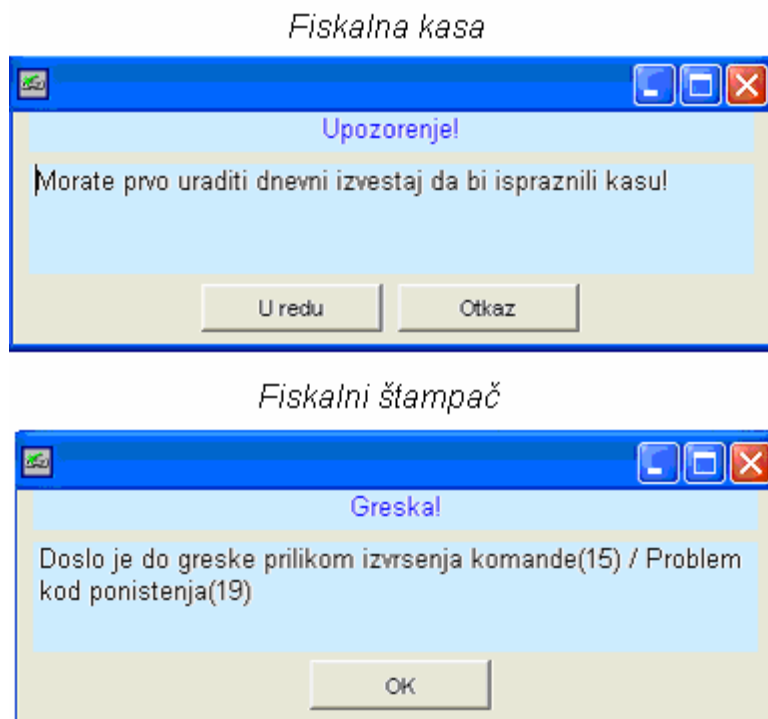
Pritiskom na neko od komandnih dugmadi koja se nalaze u ovom prozoru moćete uraditi afluiranje baze artikala koja postoji u fiskalnom ure aju, kao i datoteke artikala koju program koristi. Akcije koje moćete izvr-iti su slede e :

Čitanje iz kase :

Pritiskom na komandno dugme *Citanje iz kase* po inje itanje baze artikala iz fiskalnog ure-aja. Ovo je neophodno uraditi kada prvi put instalirate i startujete program da bi sinhronizovali postoje u bazu artikala u samom fiskalnom ure aju i lokalnu datoteku artikala koju program ko-risti. Program prilikom rada koristi ove podatke da bi proverio da li artikal koji ste izabrali prili-kom prodaje postoji ili ne i na osnovu toga radi njegov upis ili afluiranje. Ukoliko nakon prvog startovanja ne sinhronizujete program sa podacima u fiskalnom ure aju, na prethodno naveden na in, moće se desiti da prodate jedan artikal, a da se od-tampa neki drugi ili da program prijavi gre-ku. Ovo je potrebno uraditi samo nakon prvog startovanja programa ili u slu aju kada menjate bazu artikala (ubacite nove, izbri-ete artikle ili promenite naki podatak u postoje em artiklu) iz nekog drugog programa ili, ako radite sa fiskalnom kasom, promenite artikle direktno na samoj kasi.

Pražnjenje kase :

Pritiskom na komandno dugme *Isprazni kasu* po inje brisanje baze artikala u fiskalnom ure-aju. Ovu opciju je mogu e koristiti tek nakon -tampanja dnevnog izve-taja. Ukoliko poku-ate da ispraznite bazu artikala u fiskalnom ure aju, a niste pre toga od-tampali dnevni izve-taj dobi ete poruku kao na [slici 10](#).



Slika 10

Upis artikala :

Pritiskom na komandno dugme *Upis iz tabele* ili *Upis svih artikala* po inje upis artikala u fiskalni uređaj iz tabele koju u tom trenutku vidite na ekranu računara. Pritiskom na komandno dugme *Upis iz tabele* izvrši se upis samo onih artikala koji se u tom trenutku nalaze u tabeli. Pritiskom na komandno dugme *Upis svih artikala* program će uraditi upis svih artikala (4000 za Colibri, 3000 za Compact fiskalnu kasu, 60000 za EI Partner fiskalni štampač, 12000 za Favourite fiskalnu kasu) pri čemu će artikli koji nisu uneti u tabelu, koju u tom trenutku vidite na ekranu računara, biti obrisani.

Napomena: Ukoliko u trenutku izvršenja neke od prethodno opisanih akcija zatvorite prozor sa slike 8 ili 9 izvršenje iste biće prekinuto.

Sinhronizacija (samo za fiskalni štampač EI Partner):

Pritiskom na komandno dugme *Sinhronizacija* izvrši se sinhronizacija vremena fiskalnog štampača i računara. Program će da pročita vreme iz fiskalnog štampača i podesiti vreme na računaru.

OK : pritiskom na komandno dugme *OK* vrši se upis artikala (koji se u tom trenutku nalaze u tabeli koju vidite) u lokalnu datoteku artikala i zatvara se prozor za afluriranje ([slika 9](#)).

Otkaz : pritiskom na komandno dugme *Otkaz* poništavaju se sve promene koje ste izvršili u tabeli artikala i zatvara se prozor za afluriranje ([slika 9](#)).

Upis : pritiskom na komandno dugme *Upis* vrši se upis artikala (koji se u tom trenutku nalaze u tabeli koju vidite) u lokalnu datoteku artikala i prozor za afluriranje se ne zatvara ([slika 9](#)).

Upis i čitanje iz fajla :

Pritiskom na komandno dugme *Upis u fajl* vrši se upis datoteke artikala u tekstualnu datoteku (*.TXT). Pritiskom na komandno dugme *Čitanje iz fajla* vrši se čitanje artikala iz tekstualne datoteke koju ste unapred pripremili. Ova opcija je posebno bitna za rad sa fiskalnom kasom Compact FW1.6, kod koje morate da imate programirane artikale u samoj fiskalnoj kasi da bi mogli da radite sa programom, tako da koriste i ove opcije možete da aflurirate bazu artikala u slučaju kada dodajete novi artikal ili aflurirate već postojeće.

Ukoliko radite sa fiskalnom kasom Colibri ili Compact, format zapisa podataka u tekstualnoj datoteci koju ovde koristite je sledeći:

Pozicija	Broj mesta	Opis
1-4	4	broj artikla (ovo je redni broj pod kojim će artikal biti upisan u fiskalnom uređaju)
5-17	13	bar kod artikla
18-(17+N)	N	naziv artikla (dužina ovog podatka zavisi od vrednosti koju ste uneli u polje <i>Dužina za naziv</i> u delu za konfigurisanje parametara programa)
(18+N)-(26+N)	9	cena artikla (ukupno 9 pozicija sa 2 decimale; npr. cena od 80.00din bi bila predstavljena kao 000008000)

(27+N)-(39+N)	13	korisni ka -ifra artikla (-ifra artikla pod kojim se on vodi u -ifraniku artikala aplikacije korisnika)
(40+N)-(41+N)	2	poreska stopa artikla (opseg vrednosti je 00-08, -to respektivno odgovara poreskim stopama A,G,D, ,E,f,i,I,J,K)

Primer formata (duflina za naziv N=36):

000400000000000000ARTIKAL1

00000800000000000000000403

Ukoliko radite sa fiskalnom kasom Favourite ili fiskalnim -tampa em Partner, format zapisa podataka u tekstualnoj datoteci koju ovde koristite je slede i:

Pozicija	Broj mesta	Opis
1-5	5	broj artikla (ovo je redni broj pod kojim e artikal biti upisan u fiskalnom ure aju)
6-18	13	bar kod artikla
19-(18+N)	N	naziv artikla (duflina ovog podatka zavisi od vrednosti koju ste uneli u polje <i>Dužina za naziv</i> u delu za konfigurisanje parametara programa)
(19+N)-(27+N)	9	cena artikla (ukupno 9 pozicija sa 2 decimale; npr. cena od 80.00din bi bila predstavljena kao 000008000)
(28+N)-(40+N)	13	korisni ka -ifra artikla (-ifra artikla pod kojim se on vodi u -ifraniku artikala aplikacije korisnika)
(41+N)-(42+N)	2	poreska stopa artikla (opseg vrednosti je 00-08, -to respektivno odgovara poreskim stopama A,G,D, ,E,f,i,I,J,K)

Primer formata (duflina za naziv N=36):

00004000000000000000ARTIKAL1

00000800000000000000000403

4.2 STRUKTURA DATOTEKE XXXXX.BON

Datoteka XXXXX.bon predstavlja ra un koji treba da bude od-tampan na fiskalnom ure aju. To je tekstualna datoteka sa oznakom tipa datoteke (eng. file extension) *bon*.

Datoteka sadrfl najmanje 3 reda pri emu svaki red po inje oznakom reda koja mođe da bude 100, 200 ili 300.

Redosled redova u jednoj datoteci je slede i:

- ta no jedan red sa oznakom 100
- 1 ili vi-e redova sa oznakom 200
- 1 ili vi-e redova sa oznakom 300

Red sa oznakom 100

Ovaj red sadrži podatke o broju, datumu i vremenu kada je napravljena datoteka sa ra unom, o broju kasira kao i o broju datoteke.

Pozicija	Broj mesta	Opis
1-3	3	Oznaka prvog reda (mora biti 100)
4-11	8	Datum kada je datoteka napravljena (u formatu <i>ddmmyyyy</i>)
12-17	6	Vreme kada je datoteka napravljena (u formatu <i>hhmmss</i>)
18-22	5	Broj datoteke (ako je naziv datoteke 00001.bon, onda je broj datoteke 00001)
23-24	2	Broj kasira (na od-tampanom fiskalnom ra unu bi e od-tampan naziv kasira koji je pod ovim brojem programiran u fiskalnom ure aju)

Primer. 100121220031234560000101

Opis reda :

Vrednost	Opis
100	Oznaka reda 100
12122003	Datum 12.12.2003
123456	Vreme 12:34:56
00001	Broj datoteke 1
01	Kasir 1

Red sa oznakom 200

Ovaj red sadrži podatke o artiklu.

Pozicija	Broj mesta	Opis
1-3	3	Oznaka reda za prodaju 200
4-(3+N)	N	Naziv artikla. Dužina naziva artikla zavisi od vrednosti koju ste uneli u polje <i>Dužina za naziv</i> u delu za konfigurisanje parametara programa.
(4+N)-(11(12)+N)	8 (9)	cena artikla (mogu se koristiti 2 opcije, 8 pozicija sa 2 decimale ili 9 pozicija sa 2 decimale). Program e u zavisnosti od broja karaktera u celom redu da prepozna da li je cena sa 8 ili 9 pozicija.
(12(13)+N)-(19(20)+N)	8	Koli ina (ukupno 8 pozicija sa 3 decimale)
(20(21)+N)-(21(22)+N)	2	Da li storno (00 nije storniran,01 stornirana stavka)

(22(23)+N)- (34(35)+N)	13	Korisni ka -ifra artikla (iz programa korisnika) ili bar kod artikla (dozvoljeni su prazni (eng. blanko) karakteri
(35(36)+N)- (36(37)+N)	2	Poreska stopa artikla (opseg vrednosti je 00-08, -to respektivno odgovara poreskim stopama A,G,D, ,E,f,i,I,J,K)

Primer : 200ARTIKAL1 0000270000000100000100110212010003

Za potrebe primera smatra emo da je dužina za naziv, upisana u polje *Dužina za naziv*, 20 karaktera.

Opis reda :

Vrednost	Opis
200	Oznaka reda za prodaju 200
ARTIKAL1	Naziv artikla
000027000	Cena artikla ó 270
00001000	Koli ina ó 1
00	Prodaja (nije storno)
1001102120100	Korisni ka -ifra artikla ili bar-kod
03	Poreska stopa

Red sa oznakom 300

Ovaj red sadrži podatke o na inu i iznosu za pla anje.

Pozicija	Broj mesta	Opis
1-3	3	Oznaka reda za pla anje 300
4-11(14)	8(11)	Iznos za pla anje(mogu se koristiti 2 opcije, 8 pozicija sa 2 decimale ili 11 pozicija sa 2 decimale). Program e u zavisnosti od broja karaktera u celom redu da prepozna da li je iznos sa 8 ili 11 pozicija.)
12(15)-13(16)	2	Vrsta pla anja (00 - gotovina; 01 ó ek; 02 - kartica)

Primer: 3000000000003000

Opis reda:

Vrednost	Opis
300	Oznaka reda 300
00000005030	Iznos za pla anje 50.3
00	Vrsta pla enja - gotovina

Pravila za formiranje datoteke XXXXX.bon

Kada program preuzme datoteku sa ra unom prvo e da proverí njenu strukturu. Ukoliko su podaci u datoteci lo-i ili sama struktura datoteke nije dobra, program e bez ikakvog upozorenja da prebaci datoteku u direktorijum za gre-ke (direktorijum koji je naveden u polje

- *ik.sys* - komanda za praflnjenje baze artikala fiskalnog ure aja. Ima istu funkciju kao i pritisak na komandno dugme *Isprazni kasu* u delu za afluriranje ([Praflnjenje kase](#) :). Ova datoteka moe da bude prazna jer program ne ispituje njen sadrflaj.
- *of.sys* ó komanda za otvaranje fioke za novac ukoliko je ona povezana na fiskalni ure aj. Ova datoteka moe da bude prazna jer program ne ispituje njen sadrflaj.
- *pd1.sys* ó komanda za prikaz nekog teksta u prvom redu displeja. Tekst koji se prikazuje je tekst koji datoteka sadrffi.
- *pd2.sys* ó komanda za prikaz nekog teksta u drugom redu displeja. Tekst koji se prikazuje je tekst koji datoteka sadrffi.
- *pd0.sys* ó komanda za prikaz podrazumevanog (eng. default) teksta na displeju
- *ft.sys* ó komanda za -tampanje slobodnog teksta na fiskalnom ure aj. Tekst koji se -tampa je tekst koji datoteka sadrffi
- *di.sys* – komanda za -tampanje dnevnog izve-taja na fiskalnom ure eju
- *ps.sys* – komanda za -tampanje preseka stanja na fiskalnom ure aj
- *pi.sys* ó komanda za -tampanje periodi nog izve-taja na fiskalnom ure aj u periodu koji se navede u datoteci *pi.sys*. Prvi red u datoteci treba da bude po etni datum, a drugi red krajnji datum za periodi ni izve-taj. Format datuma treba da bude u skladu sa regionalnim pode-avanjima operativnog sistema ra unara na kome je program instaliran.
- *ai.sys* – komanda za -tampanje izve-taja po artiklima na fiskalnom ure aj. U prvom redu datoteke *ai.sys* treba navesti po etni broj artikla, a u drugom redu krajnji broj artikla za koji flavimo da od-tampamo izve-taj. Nakon -tampanja ovog izve-taja izvr-i e se poni-tenje totala po svim artiklima.
- *oi.sys* ó komanda za -tampanje izve-taja po odeljenjima na fiskalnom ure aj. U prvom redu datoteke *oi.sys* treba navesti po etni broj odeljenja, a u drugom redu krajnji broj odeljenja za koji flavimo da od-tampamo izve-taj.
- *ki.sys* ó komanda za -tampanje izve-taja po kasirima na fiskalnom ure aj. U prvom redu datoteke *ki.sys* treba navesti po etni broj kasira, a u drugom redu krajnji broj kasira za koji flavimo da od-tampamo izve-taj.
- *aib.sys* – Ova komanda je identicna komandi *ai.sys*, osim sto se nakon njenog iyvr-enja NE VRTM poni-tenje totala po svim artiklima.

Ukoliko radite sa fiskalnom kasom Compact moguće je izvršiti samo komandu za praflnjenje baze artikala (*ik.sys*). Ukoliko radite sa fiskalnom kasom Colibri ili Favourite moguće je izvršiti komande za praflnjenje baze artikala i otvaranje fioke (*ik.sys*, *of.sys*). Ukoliko radite sa fiskalnim štampačem Ei Partner moguće je izvršiti sve gore navedene komande.

4.4 RADNI DIREKTORIJUMI

Program Poslink koristi etiri direktorijuma koja se kreiraju u toku instalacije programa, na vrstom disku ra unara, gde korisnik izabere. Apsolutne putanje do ovih direktorijuma moraju biti navedene u odgovaraju a polja, kako je to obja-njenje u delu za [konfiguraciju](#) programa.

U direktorijumu koji je naveden u polje *Putanja za bonove* sme-taju se datoteke sa ra unima (XXXXXX.bon datoteke).

U direktorijumu koji je naveden u polje *Putanja za komande* sme-taju se datoteke sa komandama.

Program koji formira datoteke sa ra unima i datoteke sa komandama ne treba da ih formira direktno u ove direktorijume, ve na neko drugo mesto, a ovde samo da kopira gotove datoteke. Na ovaj na in se izbegava da Poslink program preuzme datoteku koja moжда jos uvek nije zatvorena od strane drugog programa i onda prijavi gre-ku.

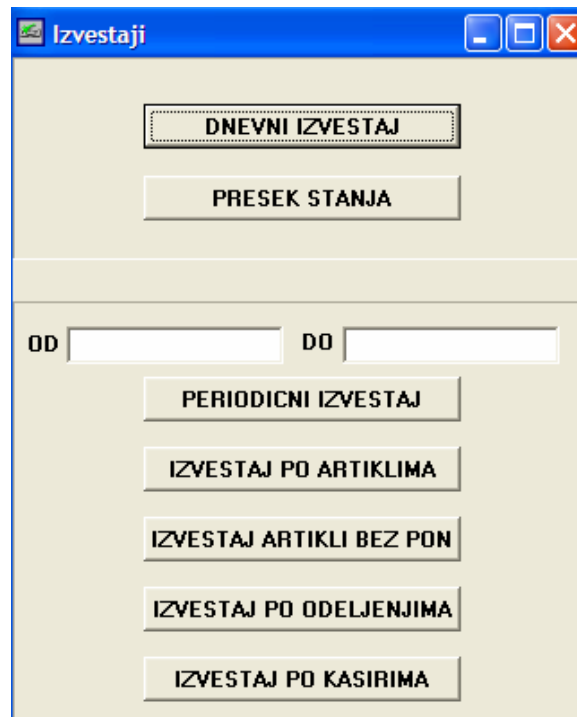
U direktorijumu koji je naveden u polje *Putanja za arhivu* sme-taju se datoteke sa ra unima koji su uspe-no od-tampani na fiskalnom ure aju i datoteke sa komandama koje su uspe-no izvr-ene. U ovom direktorijumu e program u toku rada da formira poddirektorijume iji e naziv da bude datum njihovog formiranja. Sve datoteke sa ra unima i komandama koje se uspe-no izvr-e bi e sme-tene u direktorijum iji je naziv datum izvr-enja. Datoteka sa ra unom i datoteka sa komandom koja se na e u ovom direktorijumu je originalana datoteka sa istim nazivom (samo je iz direktorijuma za ra une preba ena u direktorijum za arhiviranje). Ukoliko radite sa fiskalnom kasom Colibri, Favourite ili fiskalnim -tampa em EiPartner naziv datoteke za ra une bi e strukture XXXXX.BRF.bon, gde je XXXXX ó originalni broj datoteke, BRF ó broj fiskalnog ise ka pod kojim je ovaj ra un od-tampan na fiskalnoj kasi/-tampa u.

U direktorijumu koji je naveden u polje *Putanja za greske* sme-taju se datoteke sa ra unima i komandama koje nisu uspe-no od-tampane i izvr-ene. Posle neuspelog -tampanja datoteke sa ra unom ona se prebacuje u ovaj direktorijum sa oznakom tipa datoeteke *err* (XXXXXX.err) i formira se jo-jedna datoteka sa oznakom tipa *opis* (XXXXXX.opis) koja sadrffi tekstualan opis gre-ke. Posle neuspelog izvr-enja neke komande, datoteka sa komandom se prebacuje u ovaj direktorijum sa oznakom tipa *opis* (*naziv_komande.sys.opis*), a sadrflaj datoteke je opis gre-ke.

4.5 IZVEŠTAJI (samo za fiskalni štampač EiPartner)

Ukoliko koristite fiskalni -tampa EI Partner imate mogu nost -tampanja dnevnog izve-taja, preseka stanja, periodi nog izve-taja, izve-taja po operaterima, odeljenjima i artiklima na samom fiskalnom -tampa u.

Pritiskom na komandno dugme *Izvestaji* (u prozoru sa [slike 7](#)) otvara se prozor kao na slici 11.



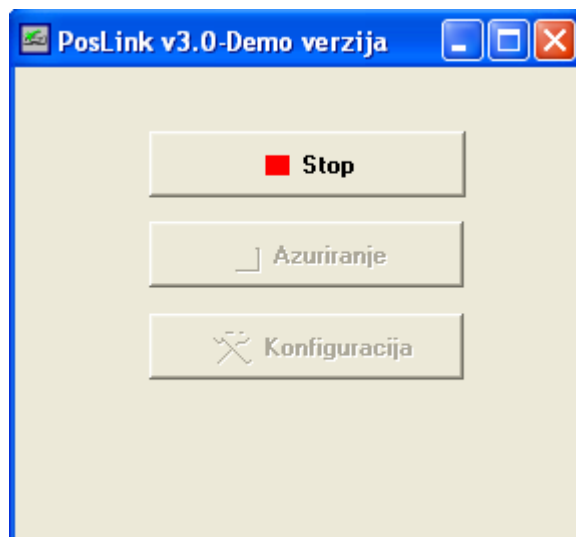
Slika 11

Pritiskom na odgovarajuće komandno dugme izabrani izveštaj biće od-tampan na fiskalnom štampaču.

4.6 POČETAK RADA PROGRAMA

Pritiskom na komandno dugme *Start* program počinje sa radom. Računi koji se, kao *xxxxx.bon* datoteke, smeste u direktorijumu navedenom u polje *Putanje za bonove* (prilikom konfigurisanja programa) biće od-tampani na fiskalnom uređaju.

U toku rada programa dostupno je samo komandno dugme *Stop* a osnovni prozor programa izgleda kao na slici 12.



Slika 12

Ukoliko želite da promenite konfigurisane parametre programa, da afluirate bazu podataka ili da od-tampate neki izveštaj (ukoliko radite sa fiskalnim -tampa em EiPartner), pritisnite komandno dugme *Stop* pri čemu će ostala komandna dugmad u prozoru da postanu dostupna.

Da bi ponovo prebacili program u radni režim pritisnite komandno dugme *Start*.

Ukoliko su, prilikom pokretanja programa, svi parametri dobro konfigurisani, program će odmah da pređe u radni režim kao na slici 12.

4.6.1 Način rada programa

1) Ukoliko radite sa fiskalnim kasama Colibri, Favourite, Compact(Novi) ili fiskalnim -tampa em EiPartner program će raditi na sledeći način:

- Za svaki artikal koji se nalazi u datoteci *xxxxx.bon*, program proverava da li on postoji u bazi artikala.
- Ako artikal postoji ali mu se razlikuje cena, program će da afluira ovaj artikal tako -to -e da mu promeni cenu i od-tampa e fiskalni ise ak.
- Ako artikal postoji ali mu se razlikuje naziv i/ili poreska grupa, program će da upi-e novi artikal sa novim nazivom i/ili poreskom grupom (u tabelu *artikli*), na starom artiklu će da obri-e korisni ku -ifru i barkod i od-tampa e fiskalni ise ak.
- Ako artikal ne postoji u bazi artikala, program će da upi-e novi artikal i od-tampa e fiskalni ise ak.

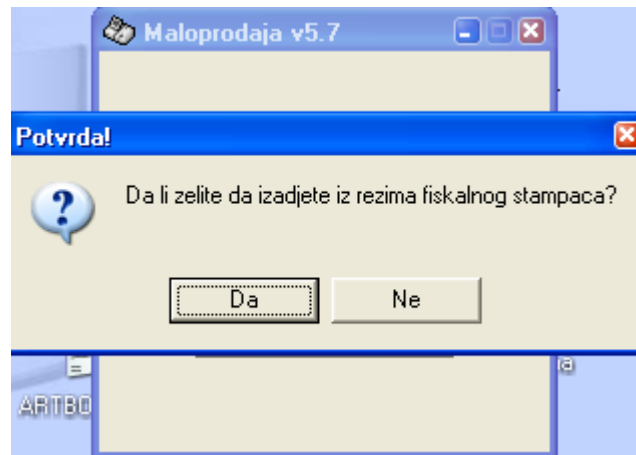
Zbog ovakvog načina rada sa gore navedenim fiskalnim uređajima nije neophodno inicijalno programirati artikle u fiskalni uređaj.

2) Ukoliko radite sa fiskalnom kasom Compact morate inicijalno da programirate sve artikle u fiskalnu kasu. Program će da od-tampa fiskalne ise -ke samo sa onim artiklima koji postoje

u bazi artikala. Ukoliko se artikal koji želite da prodate ne nalazi u bazi artikala program će da prijaviti grešku. U ovom slučaju prvo bi ste morali da upišete artikal u bazu artikala fiskalne kase.

4.7 IZLAZ IZ PROGRAMA

Ukoliko radite sa fiskalnom kasom Favourite, prilikom zatvaranja programa pojaviti će se prozor kao na slici 13.



Slika 13

Pritiskom na komandno dugme *Da*, fiskalnoj kasi Favourite biće poslata komanda za napuštanje režima fiskalnog štampača i program će se zatvoriti. Pritiskom na komandno dugme *Ne*, izvršiće se samo zatvaranje programa, fiskalna kasa Favourite će ostati u režimu fiskalnog štampača.

PODACI O FIRMI

Ei INFORMATIKA d.o.o.

Bul. Sv. Cara Konstantina 80-86

18000 Niš, SCG

Tel. 018 550 921; Fax 018 550-712

Komercijala : 018 550 752

Servis : 018 550 929

Prodajno – servisni centar : 018 521 185

www.eierc.com