

УПУТСТВО ЗА РАД СА ПРОГРАМОМ ЗА ПАРАМЕТРИЗАЦИЈУ ФИСКАЛНЕ КАСЕ

- 1.Рад са програмом за параметризацију касе**
- 2.Поруке о грешкама које приказује програм за параметризацију**
- 3.Речник често коришћених скраћеница и термина у овом упутству**

I. РАД СА ПРОГРАМОМ ЗА ПАРАМЕТРИЗАЦИЈУ КАСЕ

Да би се приступило режиму параметризације касе мора се извршити следеће:

1. Каса мора да буде претходно програмирана својим основним програмом и да представља завршени уређај.
2. Каса мора да буде прикључена на компјутер помоћу RS-232 кабла на један од слободних КОМ-портова (од 1-ог до 4-ог). Укључује се напајање касе при чему се на њеном дисплеју појављују натписи и поруке као код њеног нормалног рада.
3. Мора да се пусти у погон програм за параметризацију касе на следећи начин:

3.1. Стартује се извршни фајл програма после чега се појављује основни прозор програма:

Еи-ЕиInformatika

Параметризација фискалне касе "Колибри" - Еи Информатика 2003

Серијски број касе: EI000050

Сер.бр.касe:

Комуникациони порт: Порт Баркод читача: КОМ1

Приступ каси

Крај дијалога

Отвори порт

Отвори порт

Изназ

Подаци о трговцу, пореске стопе: Одељења, артикли Лого, Групе, Оператери

Заглавље и поруке

Први ред	Пети ред
Други ред	Шести ред
Трећи ред	Седми ред
Четврти ред	Осми ред

Пореске стопе:

П. Ст	%(0,0-99,99)
А	
Б	
В	
Г	
Д	
Ђ	
Е	
Ж	
И	
Ј	
К	

Читање из касе

Унос у касу

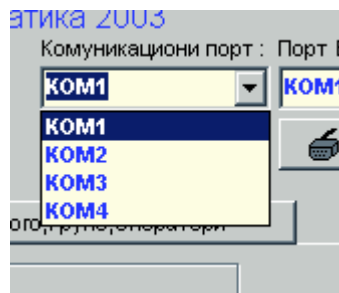
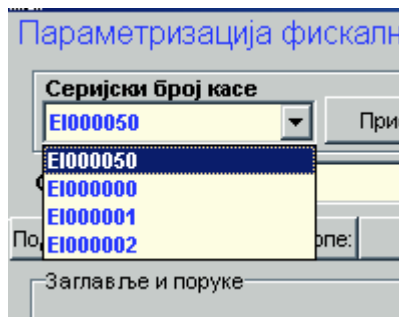
Читање из касе

Унос у касу

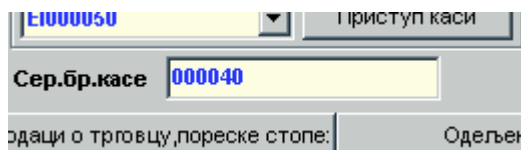
Примање података

Слање података

3.2. Бира се КОМ-порт на који је укључена каса и серијски број касе за коју се врши параметризација. Ово се врши на следећи начин:



Из **Combo box**-а "**Серијски број касе**" бира се адекватан серијски број касе за који је дозвољено користити могућности целог програма и ово представља заштиту од неауторизованог коришћења. Након тога се притисне тастер "**Приступ каси**". Након притиска овог тастера он мења назив у "**Слободан унос**". У овом случају поље за слободан унос серијског броја касе, "Сер.бр.касе", постаје забрањено. Уколико корисник жели да ради са касом чији се серијски број не налази у листи мора притиснути тастер "**Слободан унос**", при чему он мења назив у "**Приступ каси**", а поље за слободан унос постаје дозвољено, и онда унесе жељени серијски број, као на слици:



Из **Combo box**-а "**Комуникациони порт:**" бира се адекватан број КОМ-порта. Затим се притиска тастер "**Отвори порт**". Ако је порт отворен успешно, натпис тастера се мења у "**Затвори порт**" и тастери за читање података из касе као и тастер за прекид дијалога са касом постају активни. Ако се појави порука о грешци код приступа порту значи да изабрани КОМ-порт не постоји или да је он тренутно заузет другим програмом. У оваквом случају се мора изабрати други КОМ-порт, или да се затвори програм који тренутно користи овај, и поново покушати приступ порту. Ако су ти поступци успешни, прозор програма изгледа овако:

Напомена: Пожељно је пре уписа било какве информације да се у одговарајућим формама притисну сви тастери **“Читање из касе”**, након чега ће тастери са натписом **“Унос у касу”** бити отворени, тј. правилни завршетак операције читања са касе ће дозволити промену потребне информације и упис у касу. Ако упишете какву информацију у поља и притиснете затим одговарајући тастер за читање са касе, ова информација биће избрисана из одговарајућег поља и замењена информацијом уписаном у касу.

Пожељно је исто тако, после уписа сваке из појединих група информација да она буде прочитана из касе притискањем одговарајућег тастера **“Читање из касе”** због сигурности да је она правилно уписана у касу, прочитана и коришћена према својој намени.

Информације потребне за рад касе су подељене у тематичке групе у сврху придржавања хронолошке доследности за време њиховог уписа у касу као и због њиховог бољег прихватања и интерпретирања, наиме:

1. Подаци о трговцу и пореске стопе
2. Информација о одељењима и артиклима
3. Информација о групама, оператерима, графички лого и лозинке

Уколико се ради са серијским бројем касе изабраним из листе дозвољених могуће је радити са свим горе наведеним тематичким групама. Уколико се користи слободан унос серијског броја касе онда је дозвољено радити само са првом тематичком групом где се налазе подаци о трговцу и пореске стопе.

3.3. Читање, промена и упис појединих параметара касе по групама (пожељно је да се читање, промена и упис одговарајуће информације изводи на ниженаведени начин изузев случајева када мора да буде прочитана, промењена и уписана само одређена тематичка група).

Напомена: Ако се за време читања или уписа се појаве поруке о грешкама морате да проверите, шта значи одговарајућа порука, у глави “**Поруке о грешкама**” овог Упутства.

3.3.1. Подаци о трговцу и пореске стопе

Podaci o trgovcu poreske stope: Одељења, артикли Лого, Групе, Оператери

Заглавље и поруке

Први ред Пети ред

Други ред Шести ред

Трећи ред Седми ред

Четврти ред Осми ред

П. Ст %(0,0-99,99)

А

Г

Д

Ђ

Е

Ж

И

Ј

К

Читање из касе

Унос у касу

Примање података Слање података

Притискањем тастера “**Читање из касе**” у пољима ове групе се јавља прочитана информација о фирми и трговцу. Ако у касу није уписана оваква информација сва поља ће бити дозвољена за упис потребне информације.

Подаци из шестог, седмог и осмог реда су рекламне поруке, подаци из прва пет реда су подаци из заглавља. Уколико желите да се неки податак из заглавља третира као рекламна порука потребно је да приликом уписа испред назива укуцате амперсент (&).

После уписа потребних података, да би они били уписани у касу, притисне се тастер “Унос у касу”.

Комплет пореских стопа садржи 9 поља (по једну за сваку стопу од А до К).

Пре уписа у радни комплет пореских стопа сва поља морају бити пуна. У супротном случају програм ће приказати поруку о погрешним подацима. Уколико се нека од пореских стопа не користи, у одговарајућем пољу за њу, приликом читања из касе биће приказане звезде. Слично, уколико неку пореску стопу не желимо да користимо, потребно је да приликом уписа у касу у одговарајуће поље ставимо звездицу.

Радни комплет пореских стопа се може мењати свега 39 пута. По завршетку овог лимита није могуће више мењати стопе.

Упис новог радног комплета, после његовог уноса, врши се притискањем тастера “Унос у касу”.

НАПОМЕНА: Сва поља у која се уписује алфа-нумеричка информација, аутоматски прате, да ли се уписују само дозвољени, за сваку од њих, симболи (само слова, само бројеви или оба), као и дозвољену дужину уписане информације. Уколико се неки артикал, одељење, група или оператер не користе, приликом уписа у касу њихове називе остављамо празне. Приликом читања ових података из касе такође ће поља за назив бити празна. Ова напомена се односи на све групе информација описаних овим упутством.

3.3.2. Информација о одељењима и артиклима: приступ групи поља за читање или упис информације се врши притискавањем тастера “Одељења, артикли:” у основном прозору параметризирајућег програма:

Подаци о трговцу, пореске стопе: Одељења, артикли Лого, Групе, Оператери

Одељења:

Број	Назив	Цена	Група	Порез
1	Одељење 1	0,00	0	A
2	Одељење 2	0,00	0	A
3	Одељење 3	0,00	0	A
4	Одељење 4	0,00	0	A
5	Одељење 5	0,00	0	A
6	Одељење 6	0,00	0	A
7	Одељење 7	0,00	0	A
8	Одељење 8	0,00	0	A

Артикли:

Назив артикла: Бар-код: Од: Цена: П. Ст. Кол. Гр.

Број	Назив	Бар-код	Одељ	Цена	Порез	Количина	Група
1			1	0,00	A	0,000	0
2			1	0,00	A	0,000	0
3			1	0,00	A	0,000	0
4			1	0,00	A	0,000	0
5			1	0,00	A	0,000	0
6			1	0,00	A	0,000	0
7			1	0,00	A	0,000	0
8			1	0,00	A	0,000	0
9			1	0,00	A	0,000	0

Исправка Снимање у фајл Читање из фајла

Читање из касе

Унос у касу

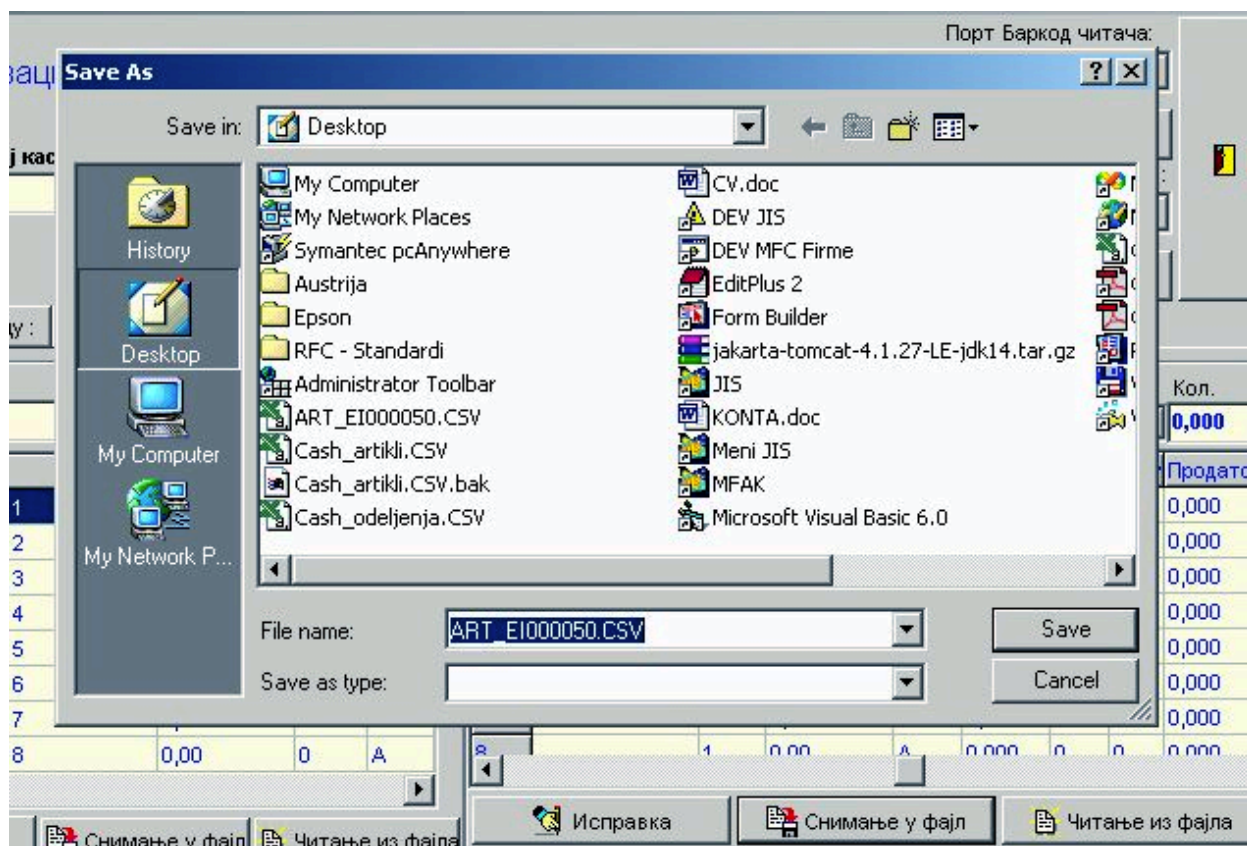
Услед чега се приказују поља за читање, исправку и упис информације о одељењима и артиклима.

Поља за податке у овој фасцикли имају следеће значење:

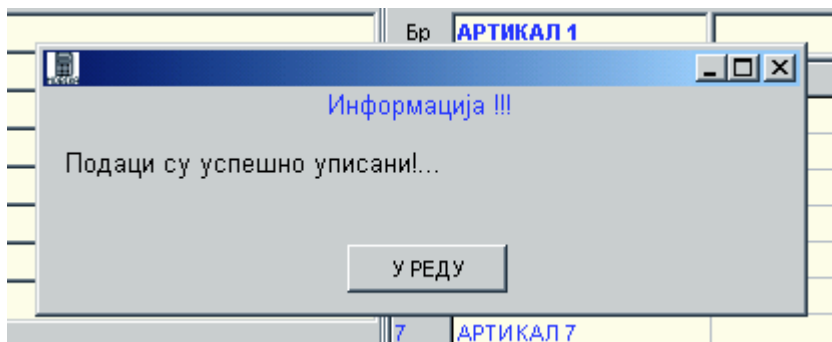
- **Називи одељења** – у њему се приказује или уписује назив сваког одељења. Може да прима алфа-нумеричку информацију са дужином највише **18** симбола.
- **Цена** - у овом пољу се приказује или уноси цена одговарајућег одељења.
- **Група (Combo Box)** – у овом пољу се приказује или уноси припадање одговарајућег одељења одређеној групи
- **Пореска стопа (Combo Box)** – у овом пољу се приказује или уноси припадање одговарајућег одељења одређеној пореској стопи – од A до K
- **Промет** – у овом пољу се приказује укупан остварен промет за одговарајуће одељење. Приликом уноса података о одељењу у касу ово поље се не третира.
- **Назив артикла** – у овом пољу се приказује или уноси назив одговарајућег артикла. Може да прима алфа-нумеричку информацију са дужином највише **36** симбола.
- **Бар код** – у овом пољу се приказује или уноси бар код одговарајућег артикла. Може да прима алфа-нумеричку информацију са дужином највише **13** симбола.
- **Одељење (Combo Box)** – у овом пољу се приказује или уноси припадање одговарајућег артикла одређеном одељењу.

- **Цена** – у овом пољу се приказује или уноси цена одговарајућег артикла. Може да прима вредности до 3 999 999 999 за целе бројеве и до 39 999 999,99 за децималне бројеве.
- **Пореска стопа (Combo Box)** – у овом пољу се приказује или уноси припадање одговарајућег артикла одређеној пореској стопи – од А до К.
- **Количина** – У овом пољу се приказује или уноси количина одговарајућег артикла
- **Група (Combo Box)** – у овом пољу се приказује или уноси припадање одговарајућег артикла одређеној групи
- **Продато**– у овом пољу се приказује укупна продата количина одговарајућег артикла. Приликом уноса података о артиклу у касу ово поље се не третира.
- **Промет** – у овом пољу се приказује укупан остварен промет за одговарајући артикал. Приликом уноса података о артиклу у касу ово поље се не третира.

По читању информације о артиклима са касе, она може да се упише у фајл са којег ће касније бити прочитана. Ово се врши на следећи начин: притиска се тастер “Снимање у фајл” услед чега се приказује следећи дијалог прозор:



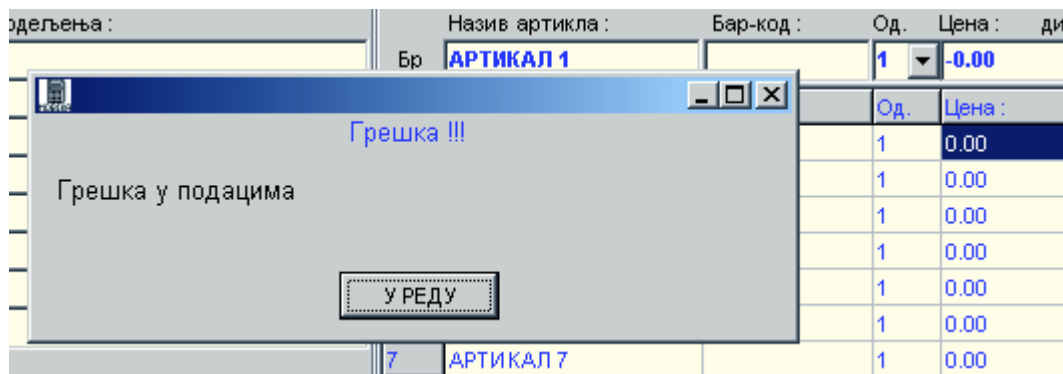
којим се даје назив фајла (по подразумеваној назив фајла је ARTXXXXXXX.DAT, где је XXXXXXXX серијски број касе). Кад је назив фајла већ изабран, поново се притиска тастер “Save”. После успешног завршетка уписа програм приказује следећу поруку:



Читање података о артиклима с фајла врши не сличан начин помоћу тастера “Читање из фајла”.

Ако желимо да променимо податке о одређеном артиклу или одељењу, морамо мишем да кликнемо на њега (у табели) услед чега се подаци о њему појављују у одговарајућим пољима над табелом. По извршењу потребних исправки притисне се тастер “Исправка” после чега се обновљени подаци пребацују у табелу.

Ако се по притиску тастера “Исправка” појави следећа порука:



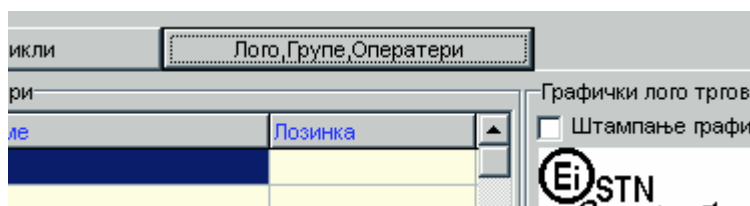
ово значи да има грешке у цени или називу артикла или одељења (није уписан назив, или цена не одговара уведеним димензијама – на пример, дужа је од дозвољене, почиње са знаком “-“).

После уноса потребних корекција информација о артиклима се пребацује у касу притискањем тастера “Унос у касу”.

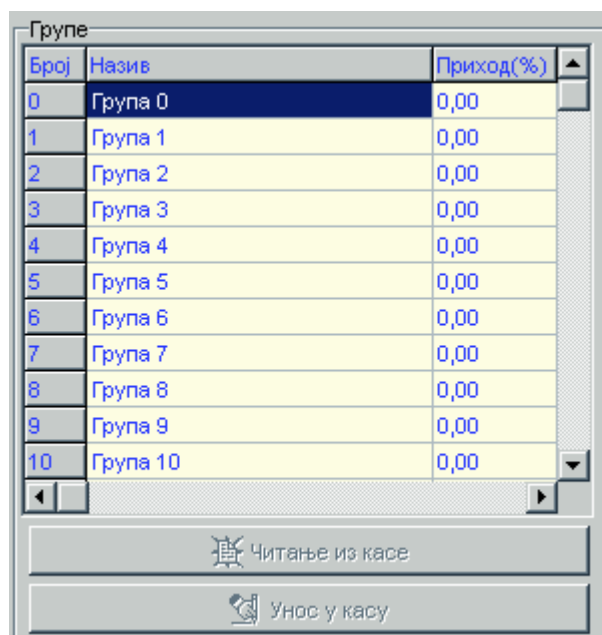
Напомена: Уколико имамо бар код читач прикључен на други РС232 интерфејс компјутера можемо након отварања порта бар код читача

(дугме "отвори порт" испод Combo Box "Порт Бар-код читача") да га користимо за унос бар-кода у поље "Бар-код".

3.3.3 Информација о логу, групама и оператерима: Приступ групи поља за читање или упис информације о логу, групама и оператерима врши се притиском тастера “Лого, Групе, Оператери” у основном прозору параметризирајућег програма:



3.3.3.1. Поља за читање, исправку и упис информација о групама:

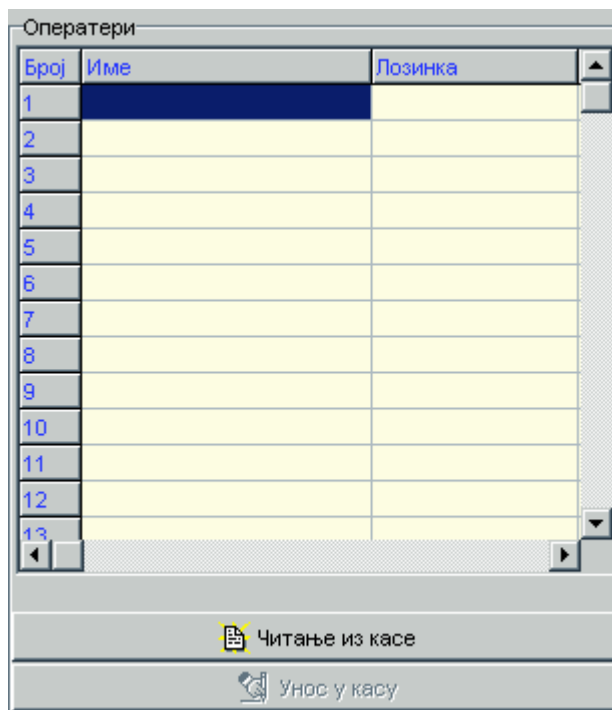


Поља за податке у овој фасцикли имају следеће значење:

- **Назив групе** – приказује или се у њега уписује назив групе. Може да прима алфа-нумеричку информацију са дужином највише 18 симбола.

- **Приход** – приказује или се у њега уписује износ прихода у процентима.
- **Промет** – у овом пољу се приказује укупан остварен промет за одговарајућу групу. Приликом уноса података о групи у касу ово поље се не третира.

3.3.3.2. Поља за читање, исправку и упис информација о оператерима:



Број	Име	Лозинка
1		
2		
3		
4		
5		
6		
7		
8		
9		
10		
11		
12		
13		

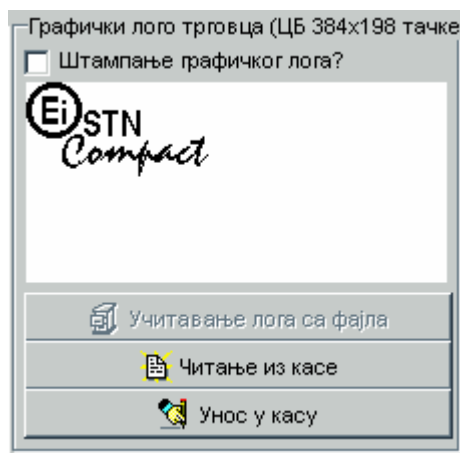
Читање из касе

Унос у касу

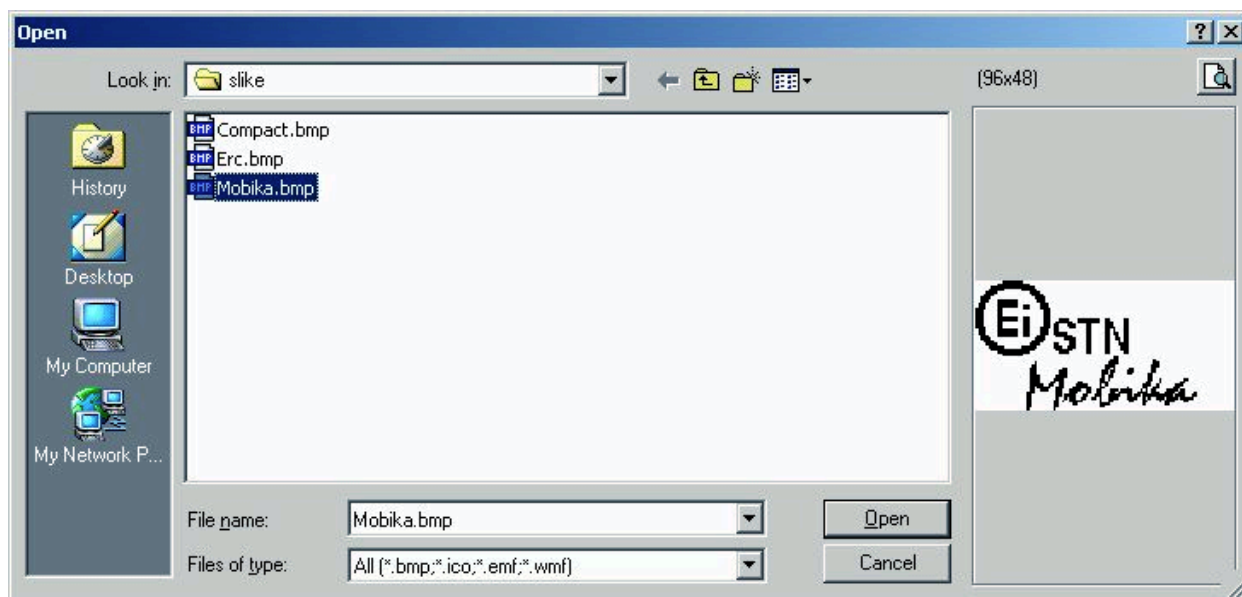
Поља за податке у овој фасцикли имају следеће значење:

- **Име** – приказује или се у њега уписује име оператера. Може да прими алфа-нумеричку информацију са дужином највише **18** симбола.
- **Лозинка** – приказује или се у њега уписује лозинка за одређеног оператера
- **5 поља за суму прихода по сваком оператеру** (приликом уноса података о оператерима у касу ова поља се не третирају)
- **5 поља за службени унос по сваком оператеру** (приликом уноса података о оператерима у касу ова поља се не третирају)
- **5 поља за службени излаз по сваком оператеру** (приликом уноса података о оператерима у касу ова поља се не третирају)
- **Корекција** (приликом уноса података о оператерима у касу ово поље се не третира)

3.3.3.3. Рекламни графички лого трговца:



Притискањем тастера “Читање из касе” у пољу ове групе се јавља информација о рекламном графичком логоу прочитана са касе, која се штампа на сваком исечку. Кликањем на **Check Box** “Штампање графичког лога” може се учитати лого притискањем тастера “Учитавање лога са фајла”. По притискању овог тастера се приказује дијалог за бирање фајла који изгледа на следећи начин:

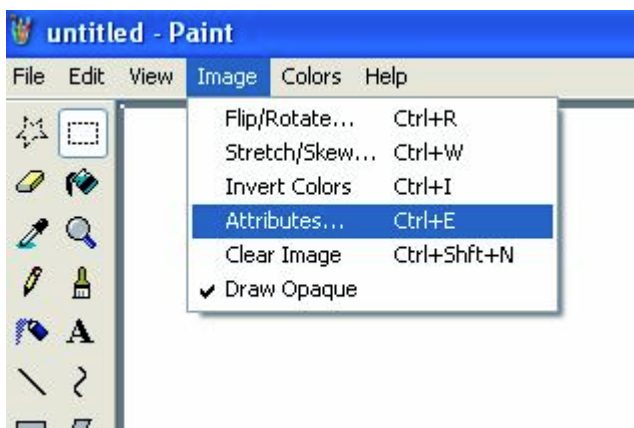


Из списка фајлова бира се потребни фајл (са проширењем **.bmp!!!**). После његовог бирања, десно на прозору се приказује његов садржај а изнад њега – величина слике.

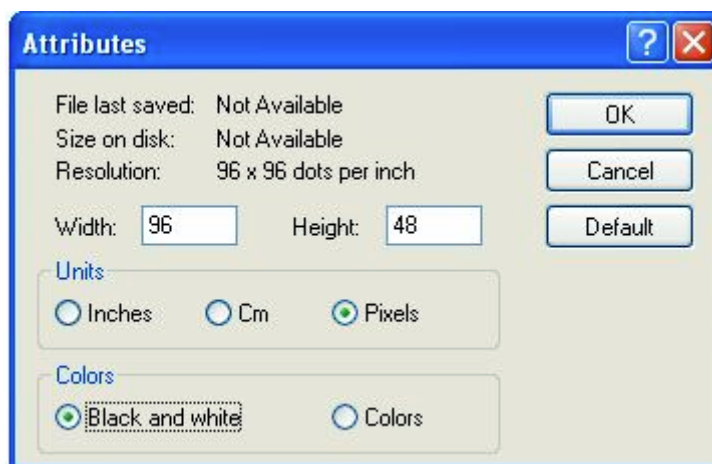
Напомена: Слика мора да има следећи формат: једнобитна, црно-бела битмапа, максимално 216x198 тачака.

Ако немате на располагању готов фајл за лого, можете да га креирате помоћу графичког програма који подржава формат **BITMAP**. На пример, програма **PAINT** који је саставни део оперативног система **Windows**.

Следи опис поступака, како бисте могли да креирате свој сопствени лого помоћу програма **PAINT**. У ту сврху се отвара програм из менија **Start > Programs > Accessories > Paint** при чему се јавља његов основни прозор. Из менија **Image** бирају се **Attributes...**



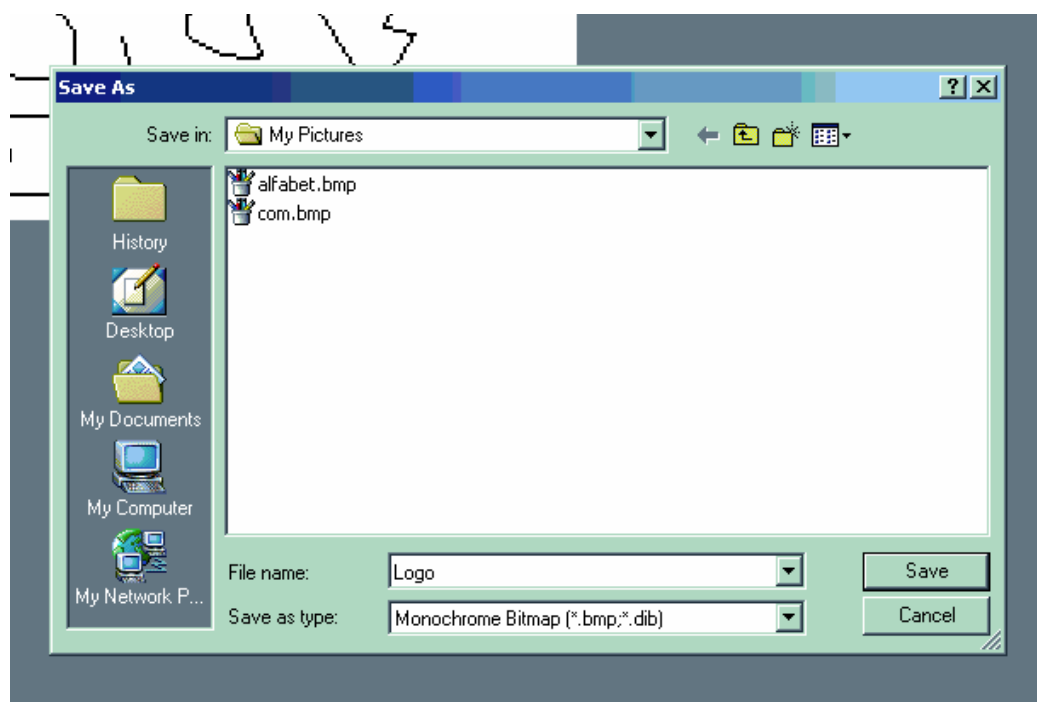
услед чега се приказује диалог прозор у коме се упишу параметри слике:



Параметри се морају уписати као што је представљено, тј. **Width – 216, Height – 48, Units – Pixels, Colours – Black and white**. Затим се притиска тастер “**Ок**”. Радно поље добија потребне димензије и параметре. Следи креирање жељеног лога помоћу алата који се налазе у левом делу основног прозора програма:



Након креирања жељеног лоба, он мора да се упише у фајл. Из менија **File** бира се опција **Save as**. Појављује се диалог прозор за упис у фајл:



У пољу **Save in** бира се жељени директоријум у који ће се уписати фајл са логом – било би боље да је то директоријум у којем се налази програм за параметризацију кесе. У поље **File name** се упише жељени назив фајла који садржи лого – на пример “Logo”. У пољу **Save as type** бира се

Monochrome Bitmap [*.bmp;*.dib]. Притиска се тастер “Save” чиме се креирање фајла са сопственим логом завршава.

Тако креирани лого се већ може користити у параметризирајућем програму при чему његово уписивање у програм се врши на горенаведени начин.

Кад смо изабрали жељени лого, притиска се тастер “Унос у касу” који се налази одмах испод слике на којој је приказан лого. По притискању овог тастера програм почиње да снима информацију о логу у касу.

3.3.3.4. Поља за читање, исправку и унос информације о лозинкама:

Овде је могуће прочитати и променити сервисну лозинку и лозинку за извештаје. Обе лозинке су цели бројеви максималне дужине од 6 цифара.

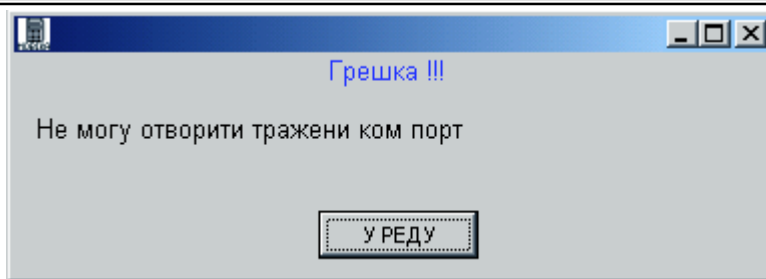
Ако је ово последња каса која се параметризује, следи притискање тастера “Затвори порт” услед чега програм затвара отворени КОМ порт чиме га ослобађа због коришћења у друге сврхе. Натпис “Затвори порт” се мења у “Отвори порт”. Сви тастери за размену података са касом се забрањују.

Излаз из програма се врши притискањем тастера “Излаз”. Ако пре његовог притискања КОМ порт није затворен, ове операције ће се извршити аутоматски програмом, пре његовог затварања.

Напомена: Уколико желимо да на тренутак изађемо из режима за комуникацију касе и тачунара, да би можда нешто урадили на самој каси, потребно је притиснути тастер “Крај дијалога”. Када желимо да поново наставимо са радом са програмом морамо поново прећи у режим за везу са рачунаром.

II. ПОРУКЕ О ГРЕШКАМА КОЈЕ ПРИКАЗУЈЕ ПРОГРАМ ЗА ПАРАМЕТРИЗАЦИЈУ:

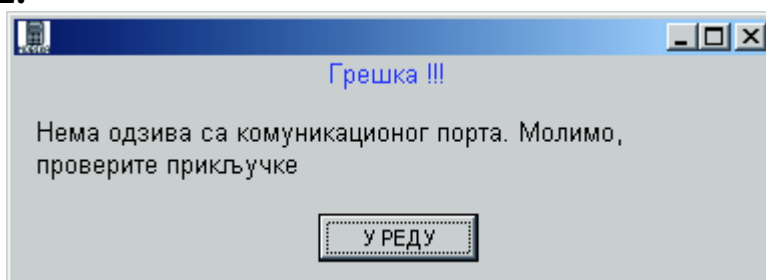
1.



Означава да изабрани порт не постоји или га тренутно користи други програм

Мора да се изабере други постојећи и тренутно слободни КОМ порт.

2.



Означава да је прошло време када је параметризирајући програм очекивао одговор са касе изdatoј јој команди. Узрок за ову грешку може бити:

- каса је прикључена на различит КОМ порт од изабраног параметризирајућим програмом.

Прикључите касу на изабрани параметризирајућим програмом КОМ порт или изаберите у њему овај КОМ порт на који је прикључена каса.

- Квар у каблу за прикључак између касе и компјутера.

Проверите исправност кабла или га промените.

- каса је блокирана.

каса се мора поново укључити; ово се врши на следећи начин: искључите напајање касе, извадите џампер који укључује батерију (налази се на обратној страни плоче за напајање касе), сачекајте од прилике 15-20 секунди. Поново поставите џампер и укључите напајање касе.

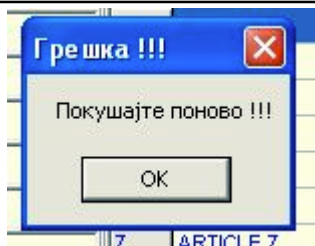
- У каси нема напајања.

Прикључите напајање и проверите да ли је напајајући кабл исправан.

- каса је у квару.

Обратите се овлашћеним стручњацима да би они уклонили квар.

3.



Ова грешка означава да се подаци са фискалне меморије не могу читати и/или уписивати. Узрок овој грешци може бити један од ниженаведених:

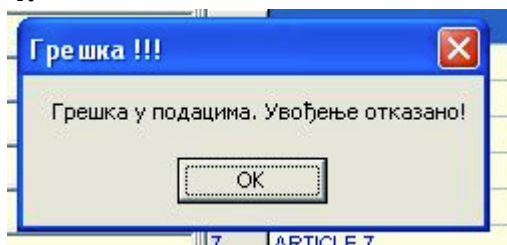
- Квар у прикључку између касе и ФМ.

Проверите кабал и прикључак између касе и фискалне меморије

- Квар у модулу фискалне меморије.

Обратите се овлашћеним стручњацима да би се уклонио квар.

4.



Ова грешка означава да подаци које покушавате да упишете у касу, не одговарају критеријумима за валидну информацију поља у коме су уписани. На пример –у пољу које дозвољава упис само нумеричке информације, је уведена и алфа информација.

Обратите се одговарајућој секцији овог упутства која се тиче описа одговарајућих поља да бисте се упознали са критеријумима за валидну информацију за одговарајуће поље.

III. РЕЧНИК ЧЕСТО КОРИШЋЕНИХ СКРАЋЕНИЦА И ТЕРМИНА У ОВОМ УПУТСТВУ:

BITMAP – формат фајла када се информација кодира за сваку тачку посебно.

КОМ порт – порт компјутера или другог дигиталног апарата помоћу којег он мења информацију по серијском интерфејсу.

Check Box – поље у коме кликањем левим тастером миша се дозвољава или забрањује одређена опција у програму.

Combo Box – поље које пружа могућност бирања из претходно уписаног списка.

PC – персонални компјутер.

RS232 – серијски интерфејс за везу међу дигиталним апаратима.

Time Out – одређени период времена када се чека одговор издатој команди.

Системски параметар – параметар у фискалној меморији који може да се упише само једном и више не може да се мења.

ФМ – фискална меморија.