



Korisničko uputstvo za rad sa programom *Maloprodaja*

Ei Informatika
2005

S A D R Ź A J

1. INSTALACIJA PROGRAMA.....	2
2. KONFIGURACIJA PROGRAMA	2
3. RAD SA PROGRAMOM “MALOPRODAJA”	7
3.1 KONFIGURISANJE FISKALNOG UREĐAJA	9
Čitanje iz kase :	10
Pražnjenje kase :	10
Upis artikala :	10
Sinhronizacija (samo za fiskalni štampač Partner):	11
Upis i čitanje iz fajla :	11
3.2 SIFRARNICI.....	12
Šifarnik partnera.....	12
Šifarnik mesta	13
Šifarnik operatera/konobara.....	14
Šifarnik stolova	16
Šifarnik poreskih stopa i grupa	17
3.3 ARTIKLI.....	18
3.4 MALOPRODAJA	22
Unos :	23
Unos količine :	23
Unos artikla :	24
Težinski barkodovi.....	26
Provera :	26
Poništavanje :	27
Preračunaj količinu :	28
Plaćanje :	28
Otvaranje fioke (za fiskalnu kasu Colibri i fiskalni štampač Partner) :	30
Štampanje slobodnog teksta (samo za fiskalni štampač Partner):.....	30
Storniranje računa (samo za fiskalni štampač Partner):	30
Štampanje računa na nefiskalnom štampaču:.....	31
Otvoreni računi:.....	33
3.5 RESTORAN.....	36
Prijava novog konobara :	37
Otvaranje stola :	37
Rad sa narudžbinama :	38
Spajanje stolova :	39
Isprazni sto :	40
Oslobodi sto :	40
Otvaranje fioke (za fiskalnu kasu Colibri i fiskalni štampač Partner) :	40
Štampanje slobodnog teksta (samo za fiskalni štampač Partner):.....	40
Štampanje računa :	40
Otvoreni računi:.....	42
3.6 IZVEŠTAJI	44
4 PROBLEMI.....	46
Ukoliko koristite fiskalnu kasu Compact ili Colibri:	46
Ukoliko koristite fiskalni štampač Partner:	48
PODACI O FIRMI	52

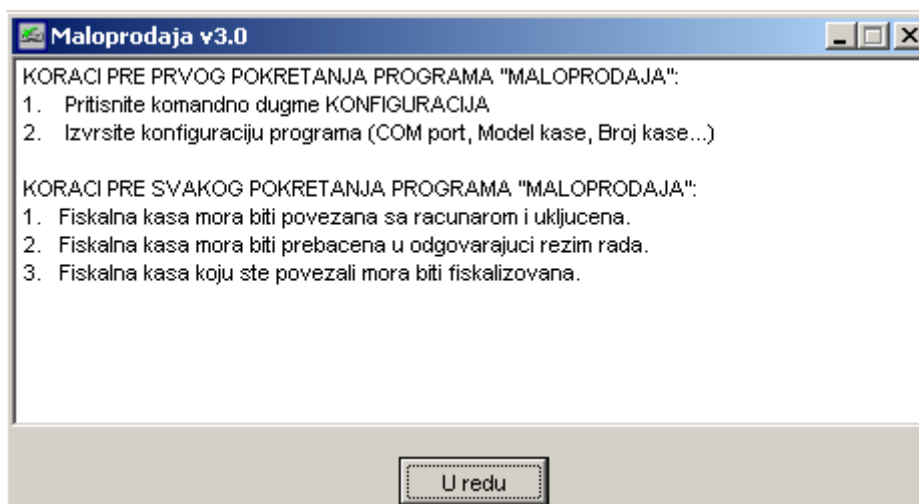
1. INSTALACIJA PROGRAMA

Startovanjem instalacione datoteke (eng. file) *MaloprodajaSetup.exe* pokreće se čarobnjak (end. wizard) za instalaciju programa *Maloprodaja*. Po završetku instalacije na radnoj površini (eng. desktop) računara pojaviće se ikona *Maloprodaja*. Duplim levim klikom miša na ovu ikonu startuje se program *Maloprodaja*.

2. KONFIGURACIJA PROGRAMA

Pre svakog startovanja programa neophodno je da fiskalna kasa/štampan (u daljem tekstu fiskalni uređaj) bude povezana sa računarom, uključena i prebačena u odgovarajući režim rada. Ukoliko radite sa fiskalnom kasom *Colibri* prebacite je u režim fiskalnog štampača. Ukoliko radite sa fiskalnom kasom *Compact* prebacite je u neradno stanje (na displeju kase u tom slučaju stoji oznaka "--"). Za uputstvo o načinu prebacivanja fiskalne kase u odgovarajući režim rada pogledajte korisničko uputstvo za dati model fiskalne kase. Sada startujte program *Maloprodaja*.

Nakon prvog startovanja programa pojaviće se prozor sa obaveštenjem kao na slici 1:



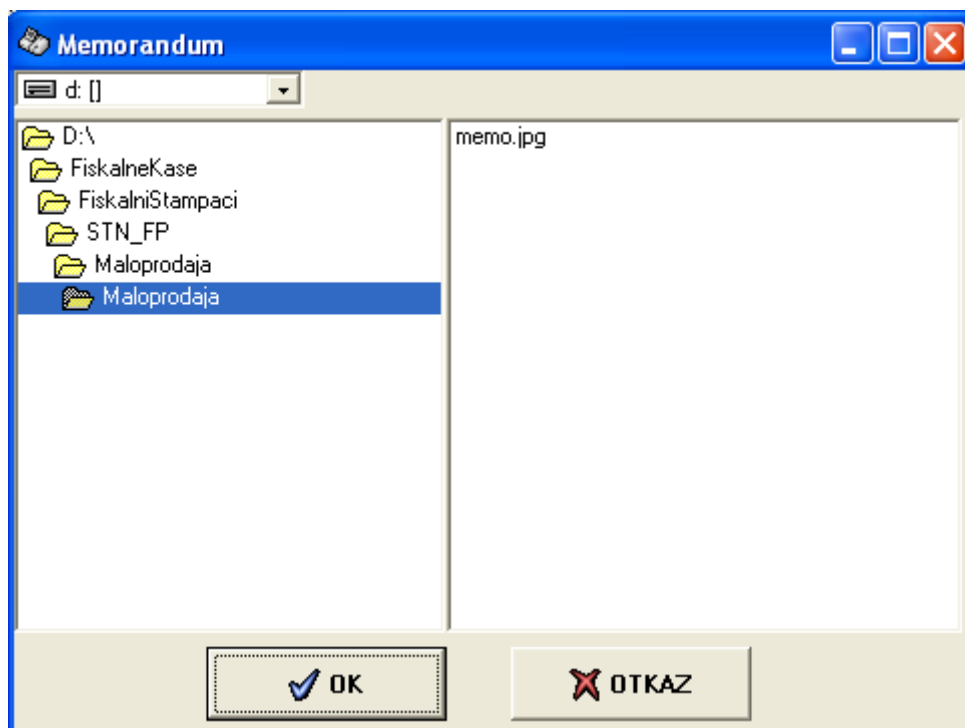
Slika 1

Sada je potrebno izvršiti konfigurisanje programa za rad sa fiskalnim uređajem. Pritisnite komandno dugme *U redu*, a zatim komandno dugme *Konfiguracija* nakon čega se otvara prozor kao na slici 2.

Slika 2

- Iz padajuće liste *Komunikacioni port* izaberite serijski port na koji je povezan fiskalni uređaj. Ukoliko koristite fiskalni štampač Partner imate mogućnost da ga povežete kao mrežni štampač preko mrežnog kabla. U tom slučaju izaberete opciju *TCP/IP* i u polje *IP adresa* unesete IP adresu koju ste dodelili fiskalnom štampaču (IP adresa kao i ostali potrebni parametri lokalne mreže se programiraju u fiskalni štampač pomoću programa za parametrizaciju fiskalnog štampača. Kada unesete parametre lokalne mreže u fiskalni štampač neophodno je da ga isključite i ponovo uključite kako bi unete promene bile prihvaćene).
- Iz padajuće liste *Port bar-kod citaca* izaberite serijski port na koji je povezan barkod čitač. Ukoliko ne koristite barkod čitač ili ste ga povezali preko tastature, u ovom polju izaberite opciju NE KORISTI SE.
- Iz padajuće liste *DA Sistem* izaberite serijski port na koji je povezan DA sistem za čitanje platnih kartica. Ukoliko ne koristite ovakav uređaj u ovom polje izaberite opciju NE KORISTI SE.
- Iz padajuće liste *Povezana fioka* izaberite da li koristite fioku za kasu ili ne.
- Iz padajuće liste *Model kase* izaberite model fiskalnog uređaja koji koristite.
- Ukoliko ste izabrali *Colibri* fiskalnu kasu, biće dozvoljeno da u ispitnom okviru (*eng. check box*) izaberete da li ćete da radite sa zaokruženim vrednostima ili ne. Ovaj izbor zavisi od verzije upravljačkog softvera (*eng. firmware*) koji je pro-

- gramiran u fiskalnoj kasi Colibri (za podatak o verziji upravljačkog softvera kontaktirajte ovlašćeni servis).
- U polje *Broj kase* unesite broj fiskalnog uređaja sa kojim radite bez početnih slova.
 - U polje *Naziv firme* i *Sifra* unesite naziv firme i šifru koju ste dobili uz program prilikom njegove kupovine.
 - U polje *Duzina za naziv* unesite dužinu za naziv artikala sa kojom želite da radite (ima uticaja samo kod učitavanja (eng. import) i izvoza (eng. export) podataka iz tekstualnih datoteka).
 - U polje *Putanja za bazu* unesite putanju do baze podataka koju program Maloprodaja koristi (baza se inicijalno nalazi u direktorijumu gde je program instaliran, a koji ste definisali prilikom instalacije).
 - Iz padajuće liste *Tip baze* izaberite sa kojim tipom baze želite da radite (DBF ili MDB).
 - Ukoliko koristite fiskalni štampač Partner postoji mogućnost da definišete šta će biti prikazano na displeju fiskalnog štampača kada je on slobodan (nakon štampanja svakog fiskalnog računa). Iz padajuće liste *Prvi red displeja* izaberite opciju SLOBODAN TEKST i u polje koje se nalazi pored ove liste unesite tekst koji želite da bude prikazan u prvom redu displeja. Ukoliko ne želite da koristite ovu mogućnost u padajućoj listi izaberite opciju NE KORISTI SE. U padajućoj listi *Drugi red displeja* pored opcija koje su prethodno opisane, a koje imaju isto značenje i odnose sa na drugi red displeja, postoji opcija DATUM I VREME. Ukoliko izaberete ovu opciju u drugom redu displeja biće prikazani trenutni datum i vreme iz fiskalnog štampača.
 - U polje *Podaci o firmi* možete uneti podatke o firmi (naziv, adresa, PIB, žiro račun). Podaci, koje ovde unesete (izuzev poslednjeg), biće štampani u zaglavlju računa ukoliko račun, odštampan na fiskalnom uređaju, budete štampali na običnom (nefiskalnom) štampaču. Poslednji podatak biće štampan kao mesto izdavanja računa.
 - Iz padajuće liste *U sistemu PDV* izaberite da li je korisnik obveznik PDV-a ili ne. Ovaj podatak će biti prikazan na računu koji možete da odštampate na nefiskalnom štampacu.
 - Na računu koji možete da odštampate na nefiskalnom štampaču (posle štampanja fiskalnog isečka), možete staviti memorandum firme. Ukoliko želite da se na računu štampa memorandum firme treba da potvrdite tu opciju u ispitnom okviru (eng. *check box*) *Memorandum*. Ukoliko ovu opciju ostavite nepotvrđenu (prazan ispitni okvir) u zaglavlju nefiskalnog računa biće štampani podaci iz polja *Podaci o firmi*.
 - Da bi ste definisali memorandum koji želite da se štampa na računu pritisnite komandno dugme *Memorandum* nakon čega se otvara prozor kao na slici.



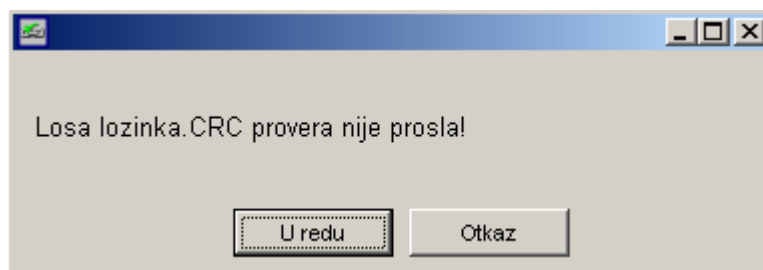
U listi na levoj strani prozora izaberite lokaciju na računaru gde se nalazi željeni memorandum. U polju na desnoj strani prozora biće prikazane datoteke koje se nalaze na izabranoj lokaciji. Memorandum koji ste prethodno napravili i koji želite ovde da preuzmete mora biti u **JPG** formatu i mora da ima ime **memo**. Program će u polju sa desne strane da prikaže samo datoteke **memo.jpg**. Izaberite željenu datoteku i pritisnite komandno dugme *OK*. Ukoliko želite da odustanete od preuzimanja memoranduma pritisnite komandno dugme *OTKAZ*.

Tokom instalacije biće napravljena prazna slika *memo.jpg*. Ona se nalazi u direktorijumu gde je program instaliran i ima prečicu sa nazivom *Memorandum* u meniju *Start->Programi->lokacija_gde_ste_instalirali_program*, koju možete da iskoristite kao najoptimalniji model za kreiranje memoranduma firme ili eventualno prilagođavanje postojećeg.

Kada završite sa podešavanjem parametara, koji se nalaze u ovom prozoru, pritisnite komandno dugme *OK*.

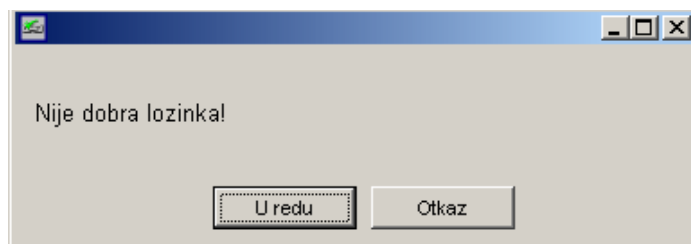
Ukoliko neka od vrednosti unetih parametara nije dobra, nakon pritiska na komandno dugme *OK*, program će prijaviti neku od sledećih grešaka:

---- Uneli ste lošu vrednost u polje *Naziv firme* ili ste polje ostavili prazno (slika 3).



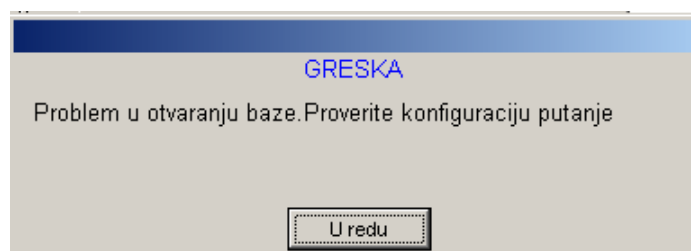
Slika 3

---- Uneli ste lošu vrednost u polje *Šifra*, *Broj kase* ili *Model kase* (slika 4).



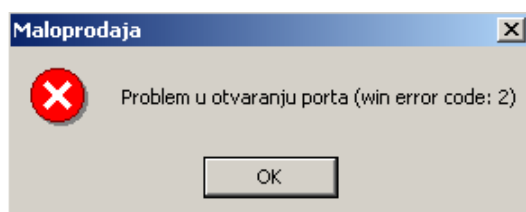
Slika 4

---- Nije pronađena baza podataka u direktorijumu koji ste definisali u polju *Putanja do baze* (slika 5).



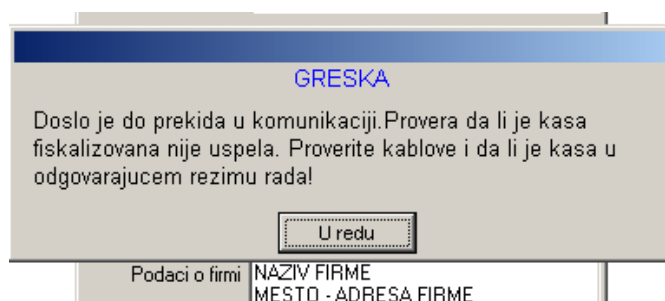
Slika 5

---- Došlo je do problema prilikom otvaranja komunikacionog porta koji ste izabrali u padajućoj listi *Komunikacioni port*, *Port bar-kod citaca* ili *DA Sistem* (slika 6). Port je ili otvoren od strane nekog drugog programa ili servisa instaliranog na računaru ili ste izabrali port koji nije instaliran na računaru.



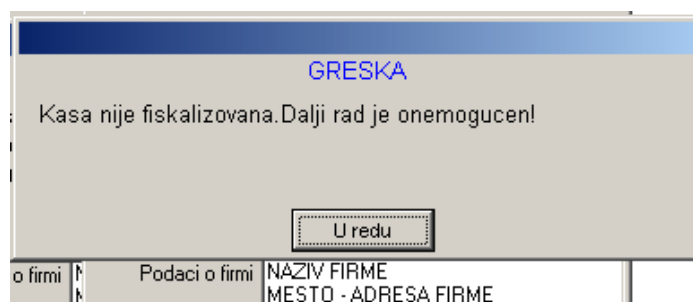
Slika 6

---- Ukoliko niste uključili fiskalni uređaj ili se on ne nalazi u odgovarajućem režimu rada (ukoliko radite sa fiskalnom kasom) ili ga niste adekvatno povezali na računar pojaviće se poruka o grešci kao na slici 7.



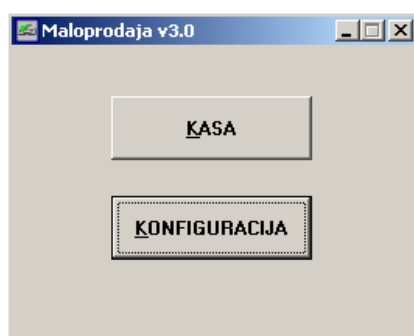
Slika 7

--- Ukoliko fiskalni uređaj koji ste povezali na računar nije fiskalizovan pojaviće se poruka o grešci kao na slici 8.



Slika 8

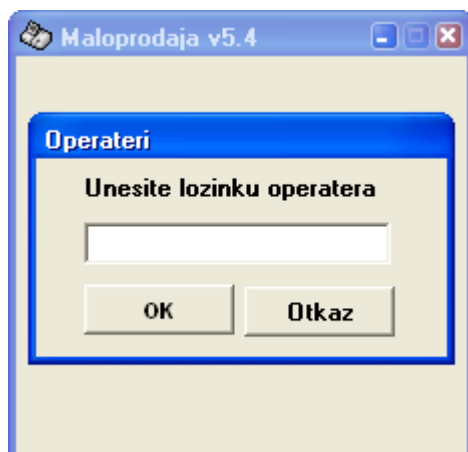
Ukoliko nije došlo ni do jedne od prethodno navedenih grešaka nakon pritiska na komandno dugme OK, u prozoru sa [slike 2](#), otvoriće se prozor kao na slici 9.



Slika 9

3. RAD SA PROGRAMOM “MALOPRODAJA”

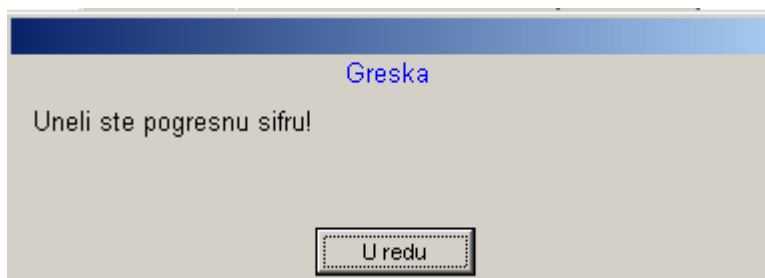
Pritiskom na komandno dugme *KASA* u prozoru sa [slike 9](#) otvoriće se prozor za unos lozinke operatera kao na slici 10.



Slika 10

Ovde morate uneti šifru (lozinku) operatera (podatak koji ste uneli u polje SIFRA u šifrniku operatera/konobara) da bi nastavili sa daljim radom.

Ukoliko unesete pogrešnu ili nepostojeću šifru program će prijaviti grešku kao na slici 11.



Slika 11

Pritiskom na komandno dugme *U redu* vraćate se ponovo u prozor za unos lozinke ([slika 10](#)). Ukoliko u prozoru za unos lozinke pritisnete komandno dugme *Otkaz* vraćate se na prethodni prozor ([slika 10](#)).

Kada u prozoru za unos lozinke unesete ispravnu šifru operatera otvoriće se prozor kao na slici 12 levo, ukoliko prijavljeni operater ima administratorsku dozvolu (potvrđen ispitni okvir *ADMIN* u šifrniku operatera), ili prozor kao na slici 12 desno, ukoliko prijavljeni operater nema administratorsku dozvolu.



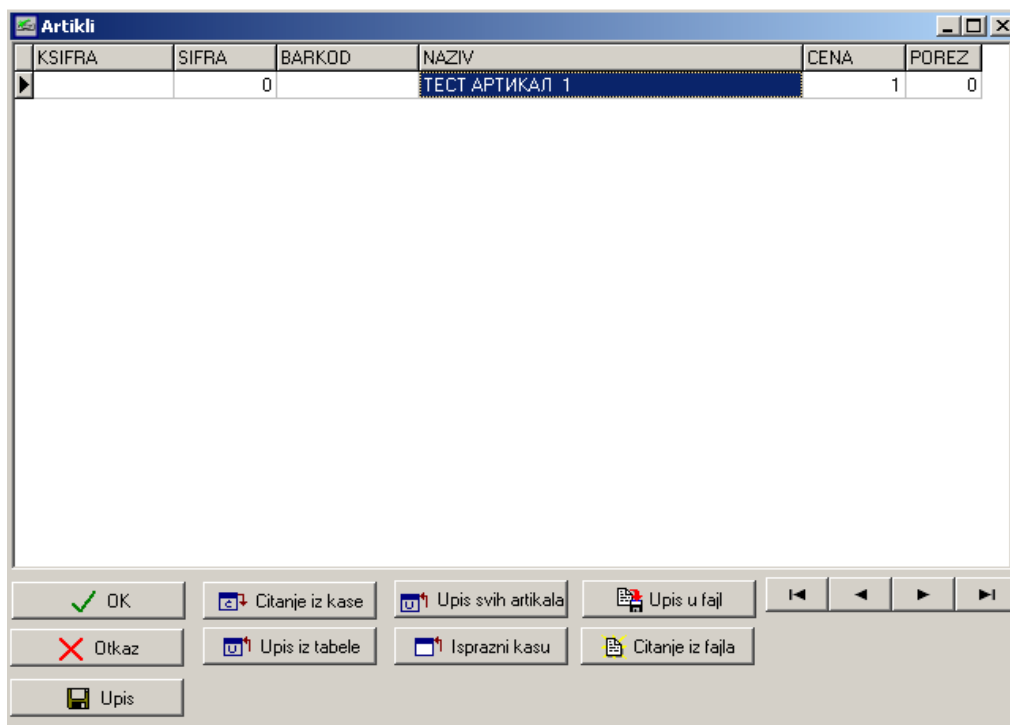
Slika 12

Nakon instalacije programa, u bazi podataka postoji jedan inicijalni operater koji ima administratorsku dozvolu, kako bi korisnik mogao da otvori šifrnike i unese željene podatke. Šifra ovog inicijalnog operatera sa kojom se korisnik prvi put prijavljuje je **1**. Nakon prijavljivanja sa šifrom ovog inicijalnog operatera korisnik treba da ažurira podatke za operatere čitanjem iz fiskalnog uređaja (ukoliko radi sa fiskalnom kasom Colibri ili fiskalnim štampačem Partner) ili manuelnim unošenjem podataka poštujući pri tome opsege dozvoljenih vrednosti za svaki fiskalni uređaj.

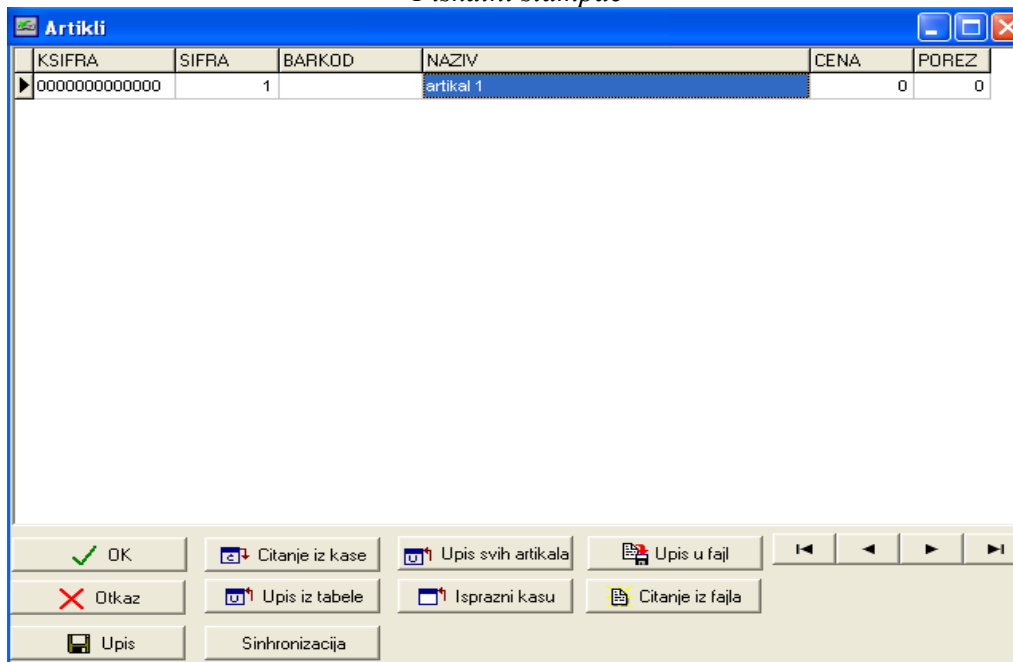
3.1 KONFIGURISANJE FISKALNOG UREĐAJA

Posle prvog startovanja programa potrebno je izvršiti sinhronizaciju baze artikala koji se već nalaze u fisklanom uređaju sa datotekom artikala koju program koristi. Pritiskom na komandno dugme *KONFIGURISANJE KASE*, otvoriće se prozor sa slike 13.

Fiskalna kasa



Fiskalni štampač



Slika 13

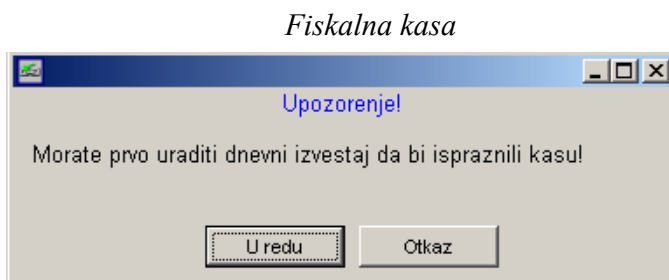
Pritiskom na neko od komandnih dugmadi koja se nalaze u ovom prozoru možete uraditi ažuriranje baze artikala koja postoji u fiskalnom uređaju, kao i datoteke artikala koju program koristi. Akcije koje možete izvršiti su sledeće :

Čitanje iz kase :

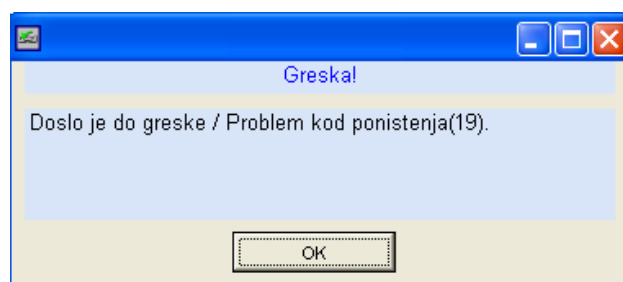
Pritiskom na komandno dugme *Citanje iz kase* počinje čitanje baze artikala iz fiskalnog uređaja. Ovo je neophodno uraditi kada prvi put instalirate i startujete program da bi sinhronizovali postojeću bazu artikala u samom fiskalnom uređaju i lokalnu datoteku artikala koju program koristi. Program prilikom rada koristi ove podatke da bi proverio da li artikal koji ste izabrali prilikom prodaje postoji ili ne i na osnovu toga radi njegov upis ili ažuriranje. Ukoliko nakon prvog startovanja ne sinhronizujete program sa podacima u fiskalnom uređaju, na prethodno naveden način, može se desiti da prodate jedan artikal, a da se odštampa neki drugi ili da program prijavi grešku. Ovo je potrebno uraditi samo nakon prvog startovanja programa ili u slučaju kada menjate bazu artikala (ubacite nove, izbrišete artikle ili promenite neki podatak u postojećem artiklu) iz nekog drugog programa ili ako radite sa fiskalnom kasom promenite artikle direktno na samoj kasi.

Pražnjenje kase :

Pritiskom na komandno dugme *Isprazni kasu* počinje brisanje baze artikala u fiskalnom uređaju. Ovu opciju je moguće koristiti tek nakon štampanja dnevnog izveštaja. Ukoliko pokušate da ispraznite bazu artikala u fiskalnom uređaju, a niste pre toga odštampali dnevni izveštaj dobićete poruku kao na slici 14.



Fiskalni štampač



Slika 14

Upis artikala :

Pritiskom na komandno dugme *Upis iz tabele* ili *Upis svih artikala* počinje upis artikala u fiskalni uređaj iz tabele koju u tom trenutku vidite na ekranu računara. Pritiskom na komandno dugme *Upis iz tabele* izvršiće se upis samo onih artikala koji se u tom trenutku nalaze u tabeli. Pritiskom na komandno dugme *Upis svih artikala* program će uraditi upis svih artikala (4000 za Coli-

bri ili 3000 za Compact fiskalnu kasu, 60000 za Partner fiskalni štampač) pri čemu će artikli koji nisu uneti u tabelu, koju u tom trenutku vidite na ekranu računara, biti obrisani.

Napomena: Ukoliko u trenutku izvršenja neke od prethodno opisanih akcija zatvorite prozor sa slike 13 izvršenje iste biće prekinuto.

Sinhronizacija (samo za fiskalni štampač Partner):

Pritiskom na komandno dugme *Sinhronizacija* izvršiće se sinhronizacija vremena fiskalnog štampača i računara. Program će da pročita vreme iz fiskalnog štampača i podesi vreme na računaru.

OK : pritiskom na komandno dugme *OK* vrši se upis artikala (koji se u tom trenutku nalaze u tabeli koju vidite) u lokalnu datoteku artikala i zatvara se prozor za ažuriranje ([slika 13](#))

Otkaz : pritiskom na komandno dugme *Otkaz* poništavaju se sve promene koje ste izvršili u tabeli artikala i zatvara se prozor za ažuriranje ([slika 13](#)).

Upis : pritiskom na komandno dugme *Upis* vrši se upis artikala (koji se u tom trenutku nalaze u tabeli koju vidite) u lokalnu datoteku artikala i prozor za ažuriranje se ne zatvara ([slika 13](#)).

Upis i čitanje iz fajla :

Pritiskom na komandno dugme *Upis u fajl* vrši se upis datoteke artikala u tekstualnu datoteku (*.TXT). Pritiskom na komandno dugme *Čitanje iz fajla* vrši se čitanje artikala iz tekstualne datoteke koju ste unapred pripremili. Ova opcija je posebno bitna za rad sa fiskalnom kasom Compact FW1.6, kod koje morate da imate programirane artikle u samoj fiskalnoj kasi da bi mogli da radite sa programom, tako da koristeći ove opcije možete da ažurirate bazu artikala u slučaju kada dodajete novi artikal ili ažurirate već postojeće. Format zapisa podataka u tekstualnoj datoteci koju ovde koristite je sledeći:

Pozicija	Broj mesta	Opis
1-4	4	broj artikla (ovo je redni broj pod kojim će artikal biti upisan u fiskalnu kasu)
5-17	13	bar kod artikla
18-53	36	naziv artikla (dužina ovog podatka zavisi od vrednosti koju ste uneli u polje Dužina za naziv u delu za konfigurisanje parametara programa, u ovom primeru uzeli smo da je to maksimalna dozvoljena od 36 karaktera)
54-62	9	cena artikla (ukupno 9 pozicija sa 2 decimale; npr. cena od 80.00din bi bila predstavljena kao 000008000)
63-75	13	korisnička šifra artikla (šifra artikla pod kojim se on vodi u šifraniku artikala)
76-77	2	poreska stopa artikla (opseg vrednosti je 00-08, što respektivno odgovara poreskim stopama A,G,D,Đ,E,Ž,I,J,K)

Primer formata :

0004000000000000ARTIKAL1

0000080000000000000000403

3.2 ŠIFRARNICI

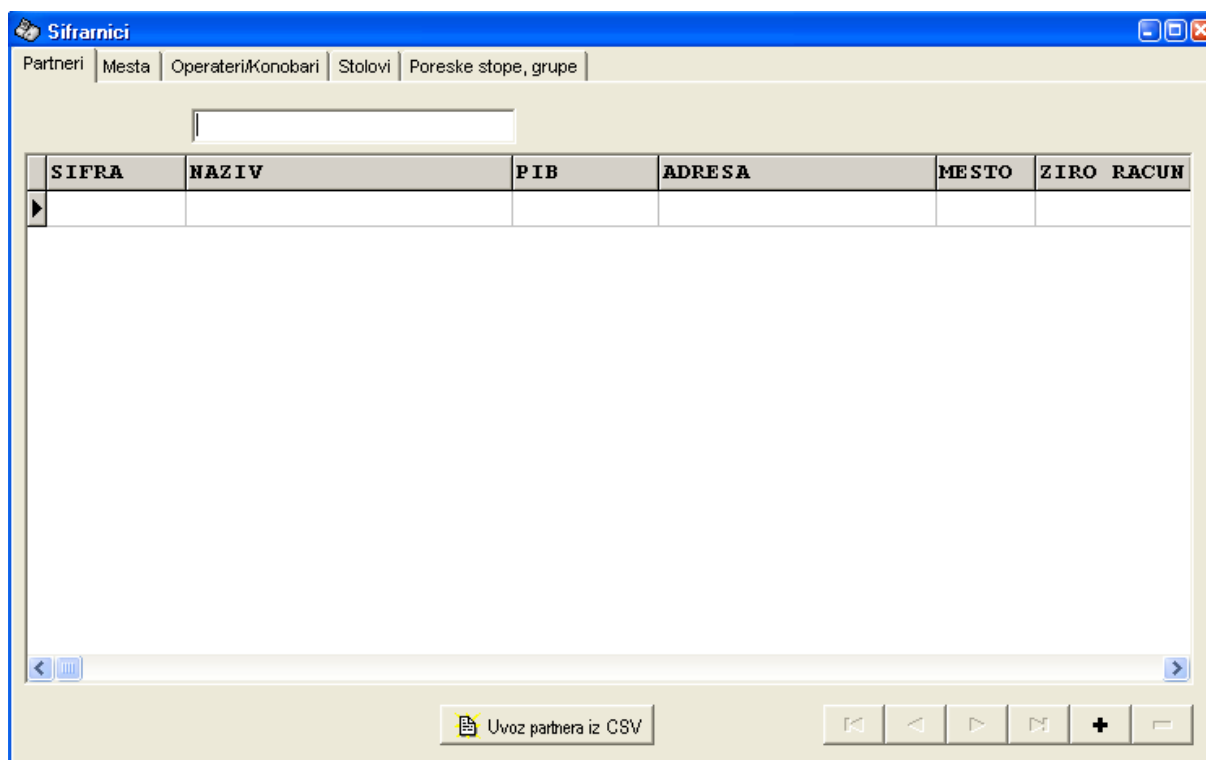
Pritiskom na komandno dugme *ŠIFRARNICI* otvara se prozor sa šifrarnicima partnera, mesta, operatera/konobara, stolova i poreskih stopa kao na slici 15. Da bi radili sa programom ovde morate uneti podatke u šifrarnik operatera/konobara i šifrarnik poreskih stopa. Ostale šifrarnike niste u obavezi da koristite. Za svaki od ovih šifrarnika postoji mogućnost da pritiskom na komandno dugme *Uvoz iz CSV* uradite unos podataka iz neke unapred pripremljene tekstualne datoteke (koriste se CSV tipovi datoteka).

Za sve CSV datoteke, iz kojih možete da puniti šifrarnike, važi da su polja međusobno razdvojena karakterom za odvajanje liste (eng. list separator). Koji karakter će se koristiti možete da podesite u kontrolnom panelu (eng. Control panel). Za potrebe ovog uputstva podrazumevaće se da je oznaka za odvajanje liste ; (tačka-zarez). Svi alfanumerički podaci u CSV datoteci moraju biti između navodnika ("alfanumerički podatak").

Ukoliko koristite fiskalnu kasu Colibri ili fiskalni štampač Partner postoji mogućnost da pritiskom na komandno dugme *Citanje iz kase* u šifrarniku operatera/konobara i šifrarniku poreskih stopa uradite unos podataka direktno iz povezanog fiskalnog uređaja.

U šifrarniku poreskih stopa pritiskom na komandno dugme *Podrazumevano* izvršiće se unos poreskih stopa sa procentima 0.

Šifrarnik partnera



Slika 15

Ukoliko nakon štampanja fiskalnog isečka na fiskalnom uređaju želite da taj račun odštampate i na običnom (nefiskalnom) štampaču neophodno je da ovde unesete podatke o poslovnim partnerima.

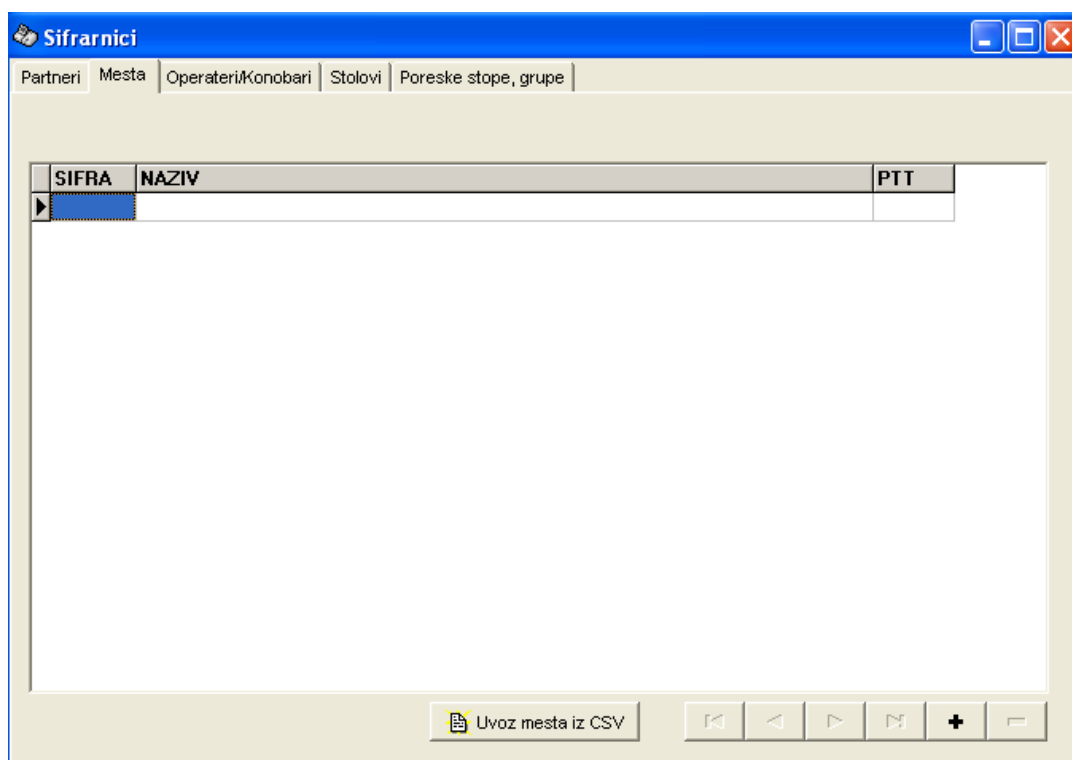
Opis podatka u šifrarniku:

NAZIV POLJA	OBAVEZNO	TIP POLJA	DUŽINA	OPIS
SIFRA	DA	alfanumerički	9	jedinstvena šifra partnera
NAZIV	DA	alfanumerički	60	naziv partnera
PIB	NE	alfanumerički	20	pib partnera
ADRESA	NE	alfanumerički	50	adresa partnera
SIFMESTO	NE	alfanumerički	7	sifra mesta iz ko- ga je partner (prenosi se iz šifrnika mesta)
ZIRO	NE	alfanumerički	35	Žiro račun part- nera

Opis podatka u CSV datoteci:

"SIFRA";"NAZIV";"ADRESA";"PIB";"SIFMESTO";"ZIRO"

Šifrnici mesta



Slika 16

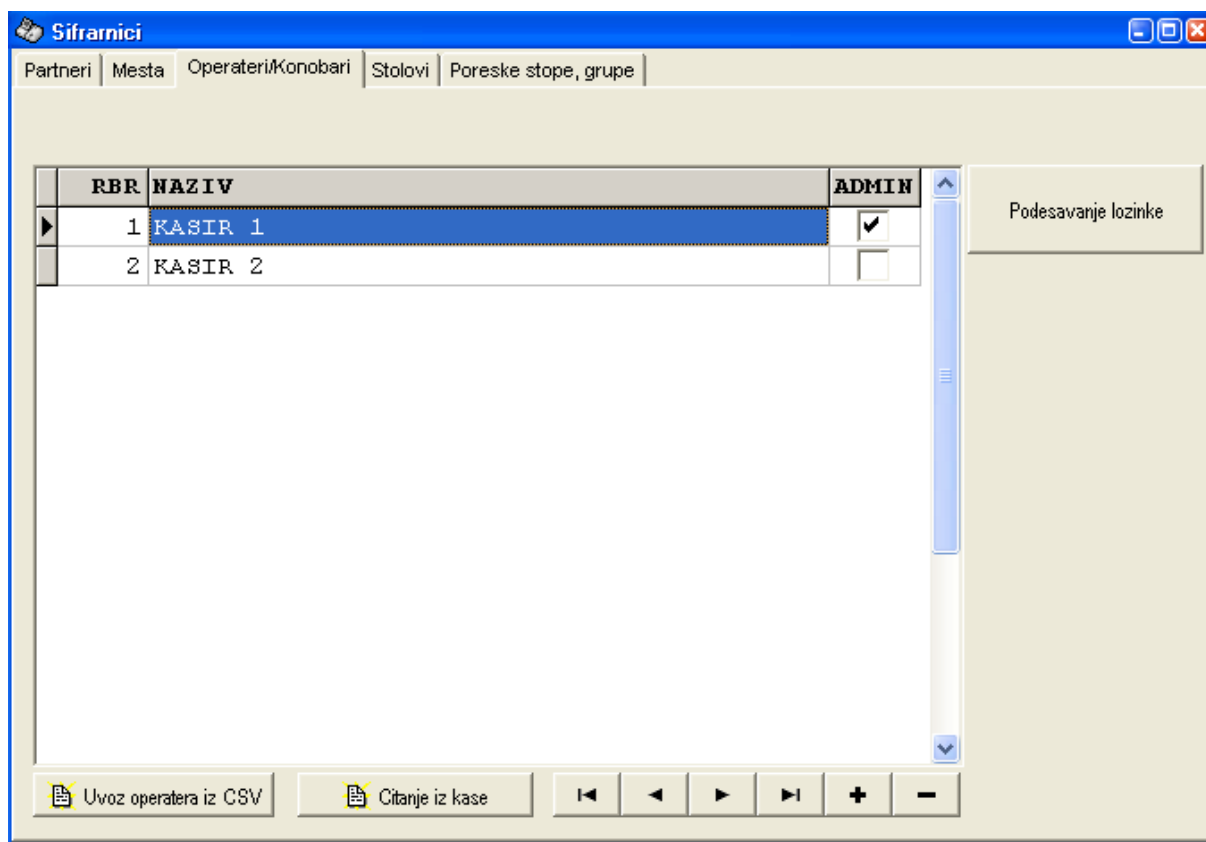
Opis podatka u šifrniku:

NAZIV POLJA	OBAVEZNO	TIP POLJA	DUŽINA	OPIS
SIFRA	DA	alfanumerički	7	Jedinstvena šifra mesta
NAZIV	DA	alfanumerički	30	Naziv mesta
PTT	DA	alfanumerički	5	Poštanski broj

Opis podatka u CSV datoteci:

"SIFRA";"NAZIV";"PTT"

Šifrarnik operatera/konobara



Slika 17

Da bi ste uneli lozinku (šifru) operatera/konobara izaberite operatera/konobara u tabeli i pritisnite komandno dugme *Podesavanje lozinke*.

Za svakog operatera možete definisati da li ima dozvolu da menja podatke u šifrarnicima (artikala, partnera, mesta, operatera, stolova, poreskih stopa i grupa) ili ne. Ukoliko u ispitnom okviru (eng. check box) *ADMIN* izaberete da operater ima dozvolu, njemu će biti dozvoljen pristup šifrarnicima.

Ukoliko uradite unos podataka direktno iz fiskalnog uređaja (pritiskom na komandno dugme *Citanje iz kase*), samo prvom pročitanim operateru biće dodeljena administratorska dozvola.

Željeni raspored administratorskih dozvola po operaterima, korisnik može naknadno da odredi, pri čemu treba imati u obzir da najmanje jedan operater mora imati administratorsku dozvolu.

Opis podatka u šifrniku:

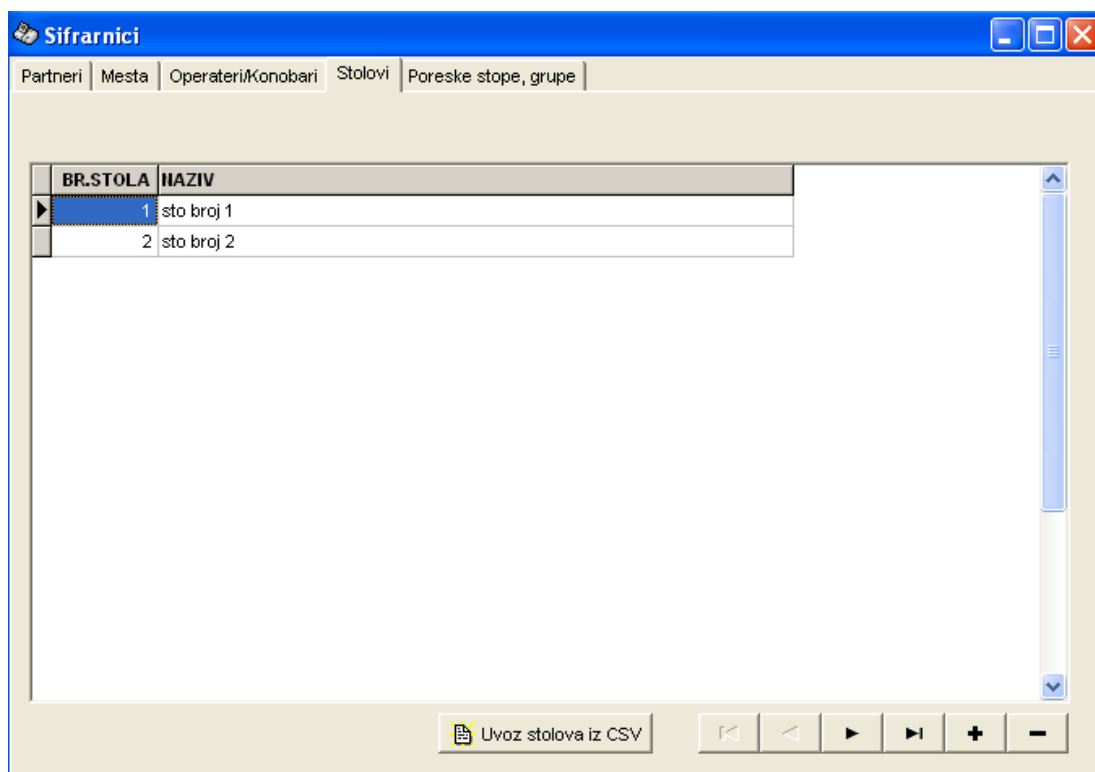
NAZIV POLJA	OBAVEZNO	TIP POLJA	DUŽINA	OPIS
RBR	DA	ceo broj		Redni broj operatera (za Colibri kasu opseg vrednosti 0-11, za Compact 0-15, za štampač Partner 1-64)
SIFRA	DA	alfanumerički	7	Šifra operatera
NAZIV	NE	alfanumerički	30	Naziv operatera
ADMIN	DA	alfanumerički	1	Da li operater ima dozvolu da menja podatke u šifarnicima. Polje može imati 2 vrednosti "T" (za operatore sa administratorskom dozvolom) ili "F" (za operatore koji nemaju administratorsku dozvolu).

Opis podatka u CSV datoteci:

RBR;"NAZIV";"SIFRA";"ADMIN"

Šifrarnik stolova

Ukoliko koristite deo programa za restorane morate uneti podatke u šifrarnik stolova.



Slika 18

Opis podatka u šifrarniku:

NAZIV POLJA	OBAVEZNO	TIP POLJA	DUŽINA	OPIS
BR.STOLA	DA	ceo broj		Broj stola (ceo broj veći od 0)
NAZIV	DA	alfanumerički	20	Naziv stola

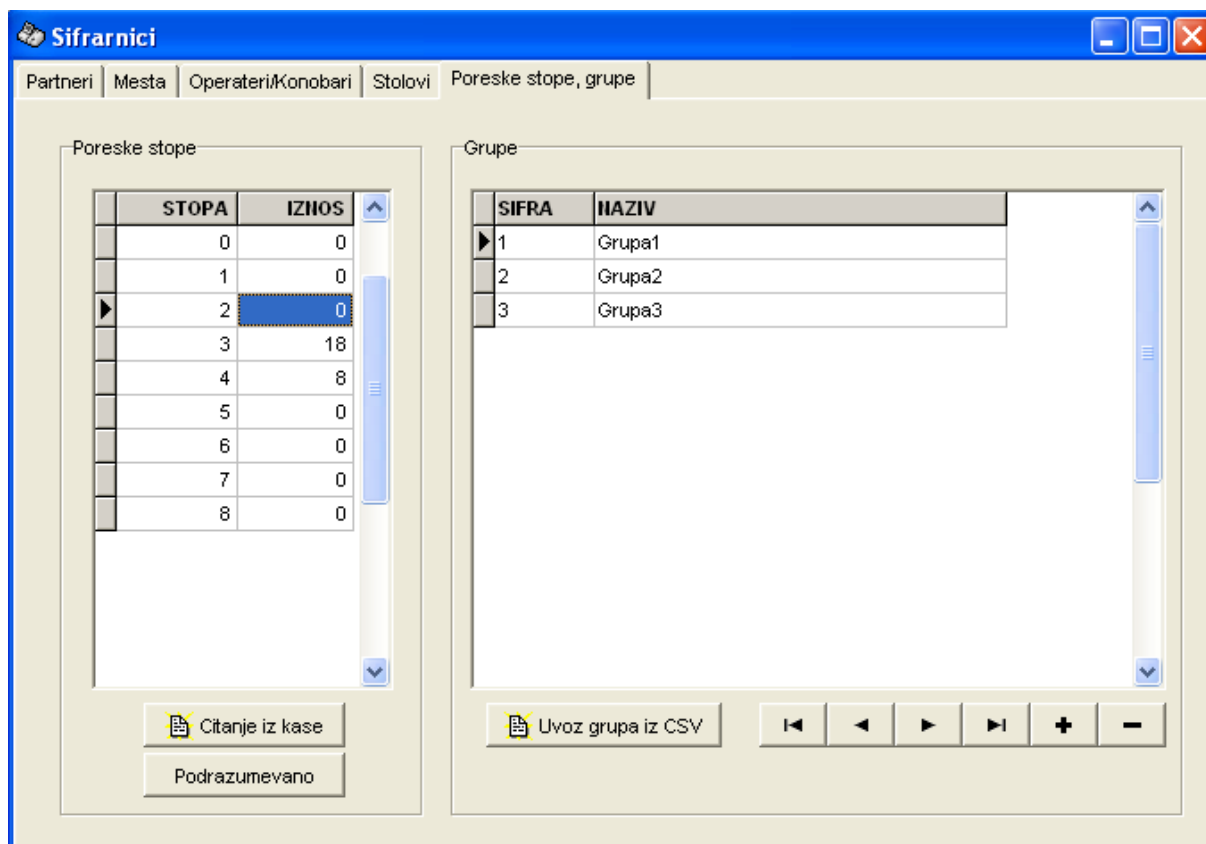
Opis podatka u CSV datoteci:

BR.STOLA;"NAZIV"

Šifrniki poreških stopa i grupa

U šifrniku poreških stopa ne možete menjati oznaku poreske stope, možete menjati samo iznos procenata za neku stopu.

U šifrniku grupa možete definisati grupe artikala.



Slika 19

Opis podatka u šifrniku poreških stopa:

NAZIV POLJA	OBAVEZNO	TIP POLJA	DUŽINA	OPIS
STOPA	DA	ceo broj		Oznaka poreske stope 0-8
IZNOS	DA	decimalni broj (2 decimala)		Iznos u procentima

Opis podatka u šifrniku grupa.

NAZIV POLJA	OBAVEZNO	TIP POLJA	DUŽINA	OPIS
SIFRA	DA	alfanumerički	7	Jedinstvena šifra grupe
NAZIV	NE	alfanumerički	50	Naziv grupe

Za svaki šifrn timer postoji navigacijska linija pomoću koje možete da pređete na prvi slog u šifrn timeru, na prethodni slog, sledeći slog, poslednji slog, da dodate novi podatak ili obrišete postojeći (nevađeni redosled mogućnosti je recipročan redosledu dugmadi koja su prikazana na slici ispod).



U svakom od šifrn timeri možete sortirati podatke prilikom pretraživanja po bilo kojoj koloni i u bilo kom redosledu (opadajućem ili rastućem). Da bi ste sortirali podatke pritisnite mišem na naslov bilo koje od kolona u nekom šifrn timeru i podaci će biti sortirani po vrednostima u toj koloni. Ukoliko još jednom pritisnete mišem na istu kolonu podaci će opet biti sortirani po vrednostima u toj koloni ali u obrnutom redosledu od prethodnog.

3.3 ARTIKLI

Šifrn timer artikala je izdvojen posebno od ostalih šifrn timeri i on se otvara pritiskom na komandno dugme *ARTIKLI* u prozoru sa [slike 12](#). Pritiskom na ovo komandno dugme otvoriće se prozor sa slike 20.

SIFRA	BARKOD	NAZIV	CENA	STOPA	JM	LAGER	VRSTA	GRUPA	AGER
1	0000000000001	MAZANA KIFLA ZITOPEK	16	4		0			
10	0000000000010	PANTEN 2in1 KESICA	14	3		0			
100	00000000000100	SRPSKA KOBASICA	208	3		0			
101	00000000000101	SLOVENACKA KOBASICA	260	3		0			
102	00000000000102	RIFUZ ROSTILJSKA	202	3		0			
11	00000000000011	HEAD SHOULDERS KESICA	14	3		0			
1137	00000000001137	WC DEO KOM.	24	3		0			
1152	00000000001152	NARODNA KOBASICA GOMBI	240	3		0			
1153	00000000001153	TANKA KOBASICA GOMBIT	255	3		0			
1156	00000000001156	GULIVER VIRSLA CARNEX	393	3		0			
1160	00000000001160	RASINSKI KACKAVALJ	354	3		0			
1167	00000000001167	POSEBNA KARNEX	292	3		0			
1169	00000000001169	ALPSKA KARNEX	388	3		0			
1170	00000000001170	PARIZKA KARNEX	336	3		0			
1172	00000000001172	STISNJENA SUNKA CARNEX	574	3		0			

Slika 20

Levim klikom miša na zaglavlje bilo koje kolone u tabeli artikala možete sortirati artikle po vrednosti te kolone u opadajućem ili rastućem redosledu.

Opis podataka u šiframiku :

NAZIV	OBAVEZNO	TIP POLJA	DUŽINA	OPIS
SIFRA	DA	alfanumerički	7	Jedinstvena šifra artikla
BARKOD	NE	alfanumerički	13	Barkod artikla
NAZIV	DA	alfanumerički	36	Naziv artikla
CENA	DA	decimalni broj (2 decimale)		Cena artikla
STOPA	DA	ceo broj (0-8)		Poreska stopa
LAGER	DA	decimalni broj (3 decimale)		Količina na lageru. Ukoliko ne želite da vodite lager ovde unesite 0
VRSTA	NE	alfanumerički (J ili P)	1	Vrsta artikla (ako koristite deo programa za restoran, možete definisati da li je neki artikal jelo (J) ili piće (P), tako da kada unesete neku narudžbinu i želite da je odštampate za kuhinju ili bar, program na osnovu podatka koji ste uneli ovde prepoznaje da li se taj artikal štampa za kuhinju (ukoliko je jelo) ili bar (ukoliko je piće)
JM	NE	alfanumerički	3	Jedinica mere artikla
GRUPA	NE	alfanumerički	7	Grupa kojoj artikal pripada. Prilikom izbora grupe kojoj artikal pripada otvoriće se lista grupa koje ste uneli u šifarnik grupa. Ukoliko želite da obrišete grupu iz ovog polja u tabeli (ako artikal ne pripada ni jednoj) pritisnite taster DEL na tastaturi.
MIN. LAGER	NE	decimalni broj (3 decimale)		Minimalna količina tog artikla koja treba da postoji na lageru. Ukoliko ne unesete podatak za ovo polje, program će da stavi da je to 0.

Opis podatka u CSV datoteci:

SIFRA;"NAZIV";"BARKOD";CENA;STOPA;LAGER;"VRSTA";"JM";"GRUPA";
MIN.LAGER;

Akcije koje možete izvršiti su sledeće :

Uvoz podataka : pritiskom na komandno dugme *Uvoz iz CSV* možete u šifrn timer uneti podatke iz neke, prethodno pripremljene, CSV datoteke.

Izvoz podataka: pritiskom na komandno dugme *Izvoz u CSV* možete iz šifrn timer snimiti podatke u neku CSV datoteku.

Izvoz prometa: pritiskom na komandno dugme *Izvoz prometa u CSV* možete celokupan promet koji ste izvršili iz programa u nekom periodu da snimate u CSV datoteku. Pritiskom na ovo komandno dugme otvoriće se prozor za unos perioda za koji želite podatke. Ukoliko želite da snimate ukupan promet za jedan dan morate u oba polja za datum da unesete željeni datum.

Opis podatka u CSV datoteci je:

REDNI BROJ STAVKE;BROJ RAČUNA;"DATUM PROMETA";
"ŠIFRA ARTIKLA";"NAZIV ARTIKLA";"BARKOD";CENA;STOPA;STORNO;
IZNOS;PRODATO

REDNI BROJ STAVKE	Redni broj stavke (ide redom od 1)
BROJ RAČUNA	Broj računa u programu u kom se nalazi prodati artikal. Na osnovu ovog broja možete videti koji artikli se nalaze na istom računu (ovo nije broj fiskalnog isečka na fiskalnoj kasi)
DATUM PROMETA	Datum kada je izvršena prodaja
ŠIFRA ARTIKLA	Šifra prodatog artikla
NAZIV ARTIKLA	Naziv prodatog artikla
BARKOD	Bar kod prodatog artikla
CENA	Cena po kojoj je artikal prodat
STOPA	Poreska stopa artikla
STORNO	Da li je to bila storno stavka ili ne. Ako je storno onda je vrednost ovog polja -1, u suprotnom je 1
IZNOS	Iznos prodaje (cena*prodato)
PRODATO	Prodato količina (ako je bila storno stavka ova vrednost je negativna)

Preuzmi artikle : pritiskom na komandno dugme *Preuzmi artikle* svi artikli koji su pročitani iz kase i nalaze se u tabeli sa [slike 13](#) biće prebaćeni u šifrn timer artikala.

Prijem robe: pritiskom na komandno dugme *Prijem robe* možete da iz prethodno pripremljene CSV datoteke uradite prijem robe. Ukoliko se u CSV datoteci nalazi artikal sa šifrom koja postoji i u šifrn timer artikala, za taj artikal biće samo uvećano stanje lagera za količinu koja se nalazi u CSV datoteci. Svi ostali podaci vezani za tu šifru artikala (naziv, stopa, cena itd.) biće takođe ažurirani ukoliko se razlikuju. Ukoliko je iznos za minimalni lager u CSV datoteci 0, iznos za minimalni lager u šifrn timer artikala neće biti ažurirana. Ukoliko se u CSV datoteci nalazi artikal sa šifrom koja ne postoji u šifrn timer artikala, taj artikla biće ubaćen kao novi artikal.

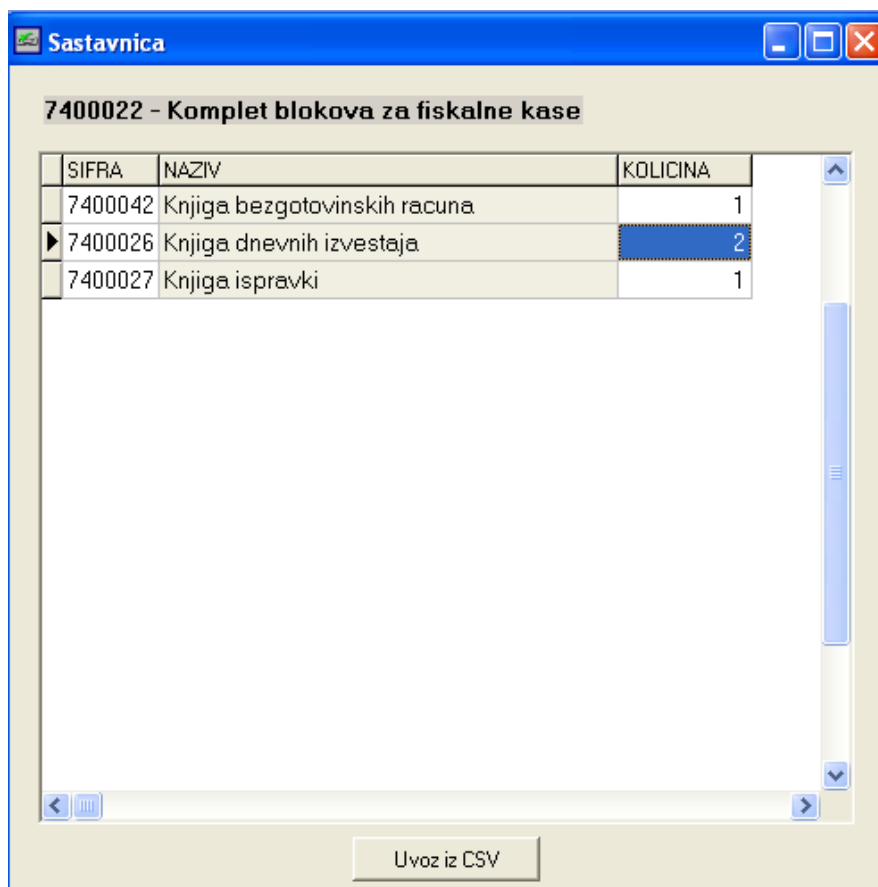
Opis podataka u CSV datoteci je:

"SIFRA";"NAZIV";"BARKOD";CENA;STOPA;KOLICINA;"VRSTA";"JM";"GRUPA";
MIN.LAGER;

SIFRA	Jedinstvena šifra artikla
NAZIV	Naziv artikla
BARKOD	Barkod artikla
CENA	Cena artikla
STOPA	Poreska stopa artikla
KOLICINA	Primljena količina (za toliko će biti uvećen lager)
VRSTA	Vrsta artikla
JM	Jedinica mere
GRUPA	Grupa kojoj artikla pripada
MIN.LAGER	Minimalna količina tog artikla na lageru (ukoliko se ovde navede 0, podatak neće biti promenjen u šifrniku artikala).

Napomena : Pravila za opseg vrednosti koje ovi podaci mogu da imaju važe kao i kod unosa artikala u šifrniki artikala.

Sastavnica : pritiskom na komandno dugme *Sastavnica* otvoriće se prozor sa slike 21.



Slika 21

Ukoliko za neki artikal unesete njegovu sastavnicu, prilikom prodaje tog artikla program će ažurirati stanje na lageru i za prodati artikal i za artikle koji su uneti kao njegova sastavnica.

Opis podatka u šifrniku:

NAZIV POLJA	OBAVEZNO	TIP POLJA	DUŽINA	OPIS
SIFRA	DA	alfanumerički	7	Jedinstvena šifra artikla u sastavnici
NAZIV	DA	alfanumerički	36	Naziv artikla u sastavnici
KOLICINA	DA	decimalni broj (3 decimale)		Količina artikla u sastavnici

Opis podatka u CSV datoteci:

SIFRA;SIFSAS;"NAZIV";KOLICINA;

U CSV datoteci polje SIFRA je šifra artikla čiju sastavnicu definišete, a polje SIFSAS je šifra artikla koji ulazi u njegovu sastavnicu.

3.4 MALOPRODAJA

Pritiskom na komandno dugme *MALOPRODAJA* (u prozoru sa [slike 12](#)) otvoriće se prozor .kao na slici 22 ukoliko koristite fiskalnu kasu Colibri ili Compact, ili kao na slici 23 ukoliko koristite fiskalni štampač Partner.

Slika 22

Slika 23

Iz ovog prozora se vrši prodaja artikla i štampanje na fiskalnom uređaju.

Akcije koje možete izvršiti odavde su sledeće :

Unos :

Polje *Unos* se koristi za unos šifara ili barkod artikala, količine, iznosa za plaćanje, rednog broja stavke koju hoćete da poništite (stornirate). Za svaku akciju, koju želite da izvršite, prvo unesete vrednost u polje *Unos*, a zatim pritisnete odgovarajuće komandno dugme.

Unos količine :

U polje *Unos* unesete željenu količinu i zatim pritisnete komandno dugme *Kolicina*. Ukoliko je količina koju ste uneli ispravan broj, biće prikazana u polje *Kolicina*. Npr. ako u polje *Unos* unesete broj 5, a zatim pritisnete komandno dugme *Kolicina* u polju *Kolicina* stajaće broj 5 (slika 24). Da bi uneli količinu možete da, umesto pritiska na komandno dugme *Kolicina*, koristite taster * na numeričkom delu tastature.

	Cek	0,00
Kolicina	Kartica	0,00
5,000	Gotovina	0,00

Slika 24

Ukoliko za količinu unesete karakter koji nije broj ili unesete decimalni broj, ali sa pogrešnom oznakom za decimalni karakter (eng. decimal symbol) u statusnoj liniji na dnu prozora prikazaće se poruka da je to pogrešan broj (slika 25). Koji decimalni karakter se koristi možete da podesite u kontrolnom panelu (eng. Control panel).

Kolicina	Ka
5,000	Got
POGRESAN BROJ	

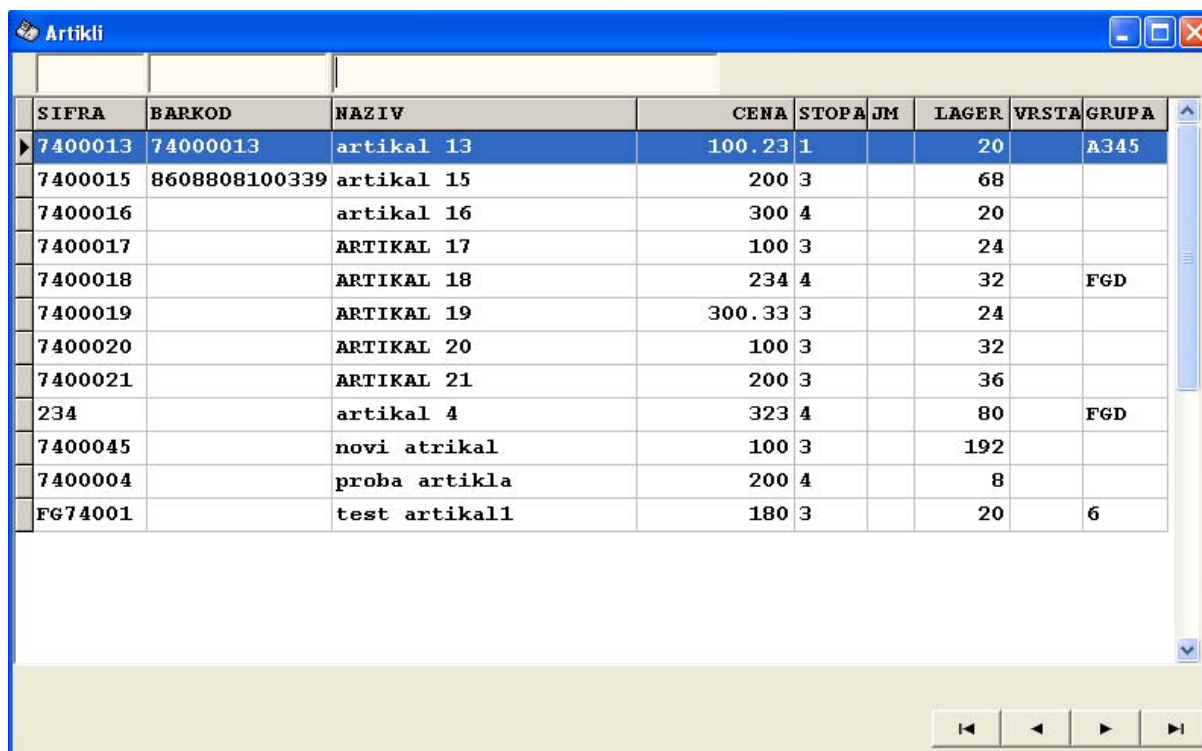
Slika 25

Ukoliko za količinu unesete broj čija je ukupna dužina (zajedno sa decimalnim karakterom) veća od 5 karaktera, program će sam da odseče zadnje cifre. Npr. ukoliko unesete količinu 123456, program će to da prihvati kao 12345, ukoliko unesete količinu 12,345 program će to da prihvati kao 12,340. Ovo ograničenje postoji zbog funkcionalnih karakteristika samog fiskalnog uređaja. Količina artikla koji želite da prodate se unosi pre unošenja šifre samog artikla. Ukoliko je količina artikla koji želite da prodate 1, nije potrebno eksplicitno unositi iznos za količinu.

Unos artikla :

Unos artikla koji želite da prodate možete uraditi na dva načina:

- 1) Ukoliko znate šifru ili barkod artikla, u polje *Unos* unesete šifru ili barkod artikla i pritisnete taster ENTER na tastaturi. Ukoliko za unos koristite barkod čitač povezan na tastaturu ili serijski port računara nakon očitavanja barkoda nije potrebno pritisnuti taster ENTER. Pritiskom na taster ENTER izvrši se prodaja tog artikla na fiskalnom uređaju i on se prikaže u tabeli prodatih artikala koja se nalazi u ovom prozoru.
Ako uneta šifra ili barkod ne postoje, polje *Unos* će se isprazniti i program neće ništa da uradi.
- 2) Ukoliko ne znate šifru ili barkod artikla pritiskom na komandno dugme *Artikli* ili pritiskom na funkcijski taster F5 na tastaturi, možete otvoriti šifrarnik artikala prikazan na slici 26.



SIFRA	BARKOD	NAZIV	CENA	STOPA	JM	LAGER	VRSTA	GRUPA
7400013	74000013	artikal 13	100.23	1		20		A345
7400015	8608808100339	artikal 15	200	3		68		
7400016		artikal 16	300	4		20		
7400017		ARTIKAL 17	100	3		24		
7400018		ARTIKAL 18	234	4		32		FGD
7400019		ARTIKAL 19	300.33	3		24		
7400020		ARTIKAL 20	100	3		32		
7400021		ARTIKAL 21	200	3		36		
234		artikal 4	323	4		80		FGD
7400045		novi atrikal	100	3		192		
7400004		proba artikla	200	4		8		
FG74001		test artikla1	180	3		20		6

Slika 26

Ovde možete pomoću tastera ↑ (eng. up) i ↓ (eng. down) na tastaturi da se krećete kroz šifrarnik i tako dođete do željenog artikla. Da bi ubrzali postupak traženja artikla možete u polja, koja se nalaze na vrhu ovog prozora, da ukucate karaktere sa kojima počinje šifra ili barkod artikla ili karaktere u nazivu artikla koji tražite. Nakon unošenja svakog karaktera biće izabran prvi artikal koji odgovara unetom kriterijumu za pretraživanje. U svakom trenutku možete pritiskom tastera ↑ (eng. up) i ↓ (eng. down) na tastaturi da nastavite da se krećete kroz šifrarnik. Kada pronađete željeni artikal (u tom trenutku on je izabran) pritiskom na taster ENTER izvrši se prodaja tog artikla na fiskalnom uređaju, šifrarnik se zatvara i artikal se nađe u tabeli prodatih artikala.

Kod unosa artikala za prodaju važe sledeća pravila.

- ukoliko je dužina šifre artikla koju ste uneli u polje *Unos* tačno 6 karaktera, program će prvo da pretražuje artikle po barkodu, pa onda po šifri. Na ovaj način omogućena je prodaja artikala preko barkoda koji ima 6 cifara, ukoliko korisnik ima ovakve artikle.
- Ukoliko je dužina šifre manja ili jednaka 7 karaktera, a različita od 6, program će da pretražuje artikle samo po šifri.
- Ukoliko je dužina šifre veća od 7 karaktera, program će da pretražuje artikle samo po barkodu.

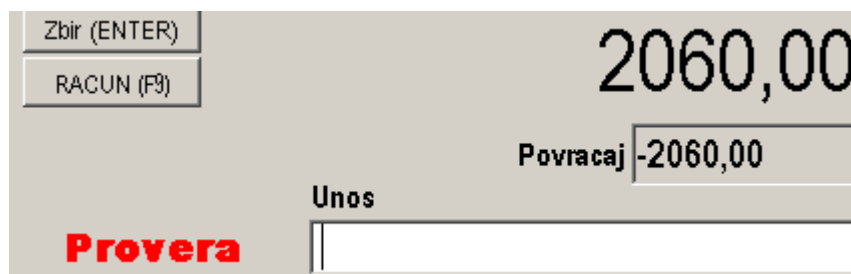
Težinski barkodovi

Da bi prodali artikal koristeći težinski barkod morate željeni artikal da unesete u šifrarnik artikala sa barkodom koji je u formatu *NNNNNNN000000* (N: [0-9]). Prilikom prodaje program će prvih 7 cifara iz barkoda da koristi da bi u šifrarniku pronašao željeni artikal. Cifre od 8. do 12. pozicije, u pročitanoj barkodu, predstavljaju količinu koja treba da bude prodana, u gramima.

Primer: U šifrarnik artikala unesete artikal sa barkodom 2812345000000. Ukoliko prodate artikal sa barkod 2812345095503, program će u šifrarniku da locira artikal sa barkodom 2812345000000, a prodana količina biće 9550g.

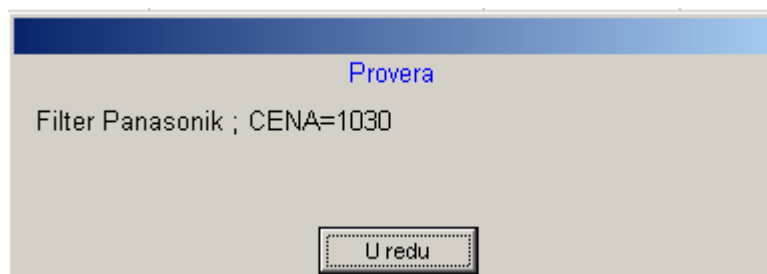
Provera :

Ukoliko pre prodaje nekog artikla niste sigurni koja je njegova šifra ili barkod ili želite da proverite njegovu cenu, a ne želite da otvarate šifrarnik artikala da bi ste to videli, to možete uraditi pritiskom na komandno dugme *Provera* (ili pritiskom na funkcijski taster F8 na tastaturi). Pritiskom na ovo komandno dugme pored polja za *Unos* biće prikazano da ste u režimu za proveru artikla kao na slici 27.



Slika 27

Nakon toga unesete šifru artikla ili barkod i pritisnete taster ENTER. Ukoliko takav artikal postoji prikazaće se prozor kao na slici 28.



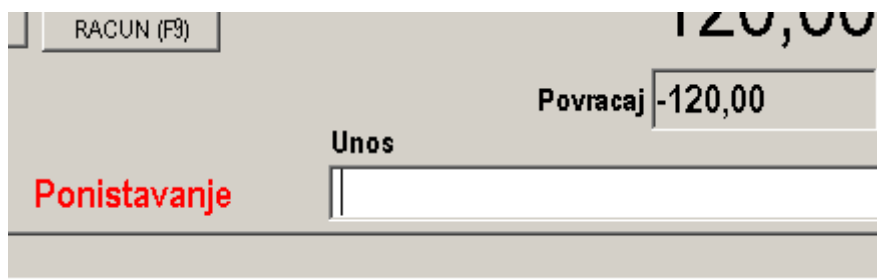
Slika 28

Pritiskom na komandno dugme *U redu* vraćate se u prethodni prozor ([slika 22](#)) ili ([slika 23](#)).

Ukoliko artikal nije nađen, polje *Unos* će se isprazniti i program neće ništa da uradi.

Poništavanje :

Ukoliko neku od stavki odštampanih na fiskalnom uređaju želite da poništite (stornirate) to možete uraditi pritiskom na komandno dugme *Ponisti* (ili pritiskom na taster – (minus) na numeričkom delu tastature). Pritiskom na ovo dugme pored polja *Unos* biće prikazano da ste u režimu za poništavanje (slika 29).



Slika 29

Nakon toga u polje *Unos* unesete redni broj stavke koju želite da poništite (to su redni brojevi koje vidite na početku svakog reda u tabeli prodatih artikala koja se nalazi u ovom prozoru) i pritisnete taster ENTER. Na fiskalnom uređaju će se odštampati poništena (storno) stavka i istovremeno će biti prikazana u tabeli prodatih artikala sa negativnom količinom i iznosom.

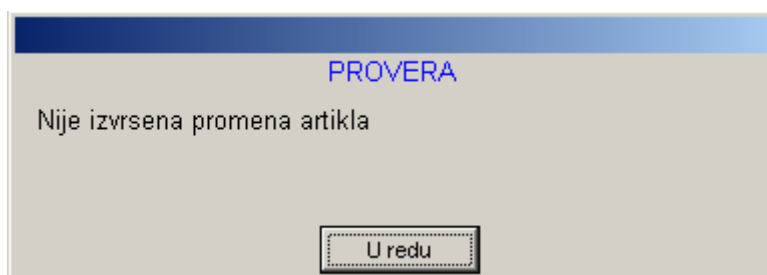
Ukoliko ste uneli redni broj stavke koja ne postoji u računu, polje *Unos* će biti ispražnjeno i program neće ništa da uradi.

Ukoliko ste uneli redni broj stavke koja je poništena (ima negativnu vrednost za količinu i iznos) ili redni broj stavke koja ima svoju poništenu stavku, u statusnoj liniji na dnu prozora dobićete poruku NEMOGUĆA ISPRAVKA (slika 30).



Slika 30

Ukoliko niste imali nijedan prodat artikal (tabela prodatih artikala je prazna) pritiskom na komandno dugme *Ponisti* prikazaće se prozor kao na slici 31.



Slika 31

Pritiskom na komandno dugme *U redu* vraćate se u prethodni prozor ([slika 22](#)) ili ([slika 23](#)).

Preračunaj količinu :

Ukoliko želite da program sam izračuna količinu nekog artikla na osnovu nekog zadatog iznosa, to možete uraditi na sledeći način. U polje *Unos* unesete željeni iznos i pritisnete kontrolno dugme *Preracunaj kolicinu (/)* (ili taster / na numeričkom delu tastature). U polju *Iznos* biće prikazana uneta količina kao na slici 32. Sada u polje *Unos* unesete šifru ili barkod artikla ili izaberete artikal pritiskom na komandno dugme *Artikli* (ili na funkcijski taster F5). Program će na osnovu cene izabranog artikla i iznosa koji ste uneli da izračuna količinu i da uradi prodaju toliko komada tog artikla.

IZNOS		Preracunaj kolicinu (/)	
2000,00		Cek	0,00
Kolicina		Kartica	0,00
1,000		Gotovina	0,00

Slika 32

Plaćanje :

Kada ste završili sa prodajom artikala, na ekranu možete videti ukupan iznos koji kupac treba da plati i u polju *Povracaj* trenutno stoji isti taj iznos samo sa negativnim znakom (slika 33).

Artikli (F5)	Zbir (ENTER)	5445,50
Provera (F8)	RACUN (F9)	
		Povracaj -5445,50
Unos		

Slika 33

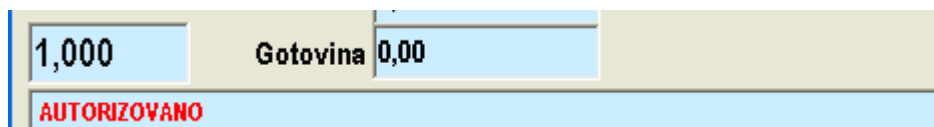
Ovde imate na raspolaganju tri vrste plaćanja: ček, kartica i gotovina. Račun možete da završite na sledeće načine:

- 1) račun se plaća čekom – ukoliko je način plaćanja ček pritisnete komandno dugme *Cek* (ili pritisnete funkcijski taster F3 na tastaturi).
- 2) račun se plaća karticom - ukoliko je način plaćanja kartica pritisnete komandno dugme *Kartica* (ili funkcijski taster F4 na tastaturi). Ukoliko ste u delu za konfiguraciju podesili da koristite DA Sistem za platne kartice, nakon pritiska na komandno dugme *Kartica* u statusnoj liniji biće prikazana poruka kao na slici 34.



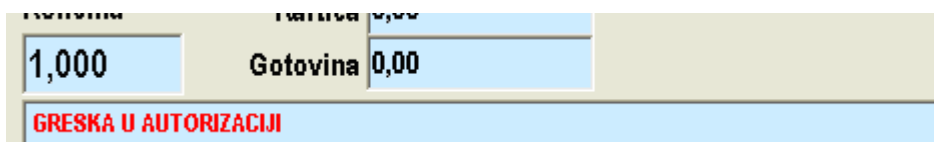
Slika 34

Kada provučete karticu na terminalu, iznos za plaćanje karticom koji ste uneli biće prosleđen iz programa i počeće izvršenje transakcije. Ukoliko se transakcija uspešno obavi fiskalni uređaj će da odštampa stavku za plaćanje karticom i program će da prijavi poruku kao na slici 35.



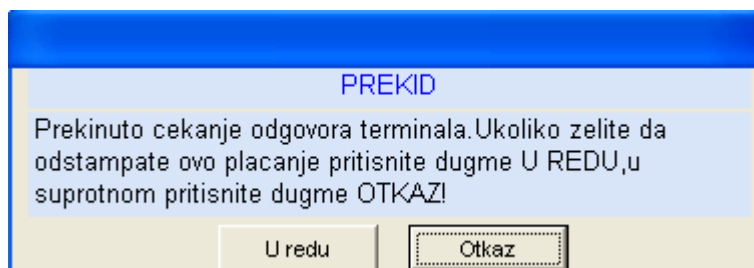
Slika 35

Ukoliko transakcija nije obavljena uspešno fiskalni uređaj neće ništa da odštampa i program će da prijavi poruku kao na slici 36.



Slika 36

Ukoliko unesete neki iznos za plaćanje karticom a ne želite da čekate odgovor terminala možete pritisnuti taster ESC na tastaturi računara pri čemu će se otvoriti prozor kao na slici 37.



Slika 37

Ukoliko pritisnete komandno dugme *U redu* stavka za plaćanje karticom biće odštampana na fiskalnom uređaju nezavisno od odgovora terminala.

Ukoliko pritisnete komandno dugme *Otkaz* fiskalni uređaj neće ništa da uradi a polje za plaćanje karticom u programu biće nulirano.

- 3) račun se plaća gotovinom bez kusura – pritisnete komandno dugme *Zbir* (ili pritisnete taster ENTER na tastaturi)
- 4) račun se plaća gotovinom sa kusurom – u polje *Unos* unesete iznos za plaćanje i pritisnete komandno dugme *Gotovina* (ili taster + (plus) na numeričkom delu tastature). U ovom slučaju u polju *Povracaj* stoji iznos koji kupcu treba da vratite kao kusur
- 5) račun se plaća kombinovanim plaćanjem – ukoliko želite da koristite više načina plaćanja postupak plaćanja je kombinacija prethodno 3 opisana načina pri čemu prvo unosite iznos koji se plaćaju čekom ili karticom, a gotovina se uvek unosi kao poslednja.

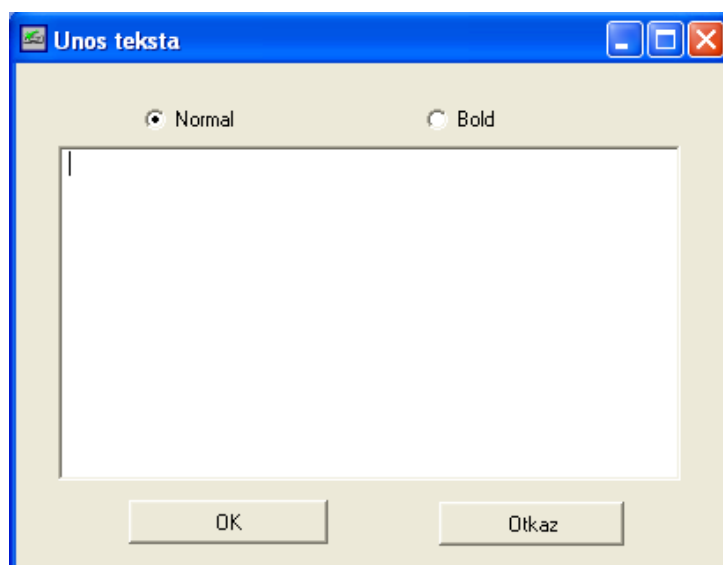
Otvaranje fioke (za fiskalnu kasu Colibri i fiskalni štampač Partner) :

Pritiskom na komandno dugme *Otvori fioku* (ili pritiskom na funkcijski taster F11 na tastaturi) biće poslata komanda za otvaranje fioke ukoliko je ona povezana na fiskalni uređaj.

Štampanje slobodnog teksta (samo za fiskalni štampač Partner):

Pritiskom na komandno dugme *SLOBODAN TEKST* (ili pritiskom funkcijskog tastera F2 na tastaturi) otvoriće se prozor kao na slici 38. U polje za unos unesete tekst koji želite da šampate, izaberete vrstu štampe (normalna (eng. normal) ili zadebljana (eng. bold)) i pritisnete komandno dugme *OK*. Ukoliko želite da odustanete od štampanja slobodnog teksta pritisnite komandno dugme *Otkaz*. Za normalnu vrstu štampe šampaće se 32 karaktera, a za zadebljanu štampu 16 karaktera u liniji.

Slobodan tekst je moguće štampati samo ukoliko je fiskalni štampač slobodan tj. nije u statusu prodaje, plaćanja, štampanja nekog izveštaja itd.



Slika 38

Storniranje računa (samo za fiskalni štampač Partner):

Pritiskom na komandno dugme *STORNO RACUN* (ili pritiskom funkcijskog tastera F12) izvršiće se storniranje (ponišćavanje) svih prodatih stavki. Iznos za uplatu na odštampanom fiskalnom računu biće 0. Storniranje je moguće samo ukoliko se štampač nalazi u statusu prodaje. Ukoliko je već izvršeno neko plaćanje (račun još uvek nije zatvoren), a pokušate da uradite storniranje celog računa program će automatski samo da zatvori račun, neće da ga stornira.

Štampanje računa na nefiskalnom štampaču:

Kada odštampate račun na fiskalnom uređaju možete, ukoliko želite, da taj račun odštampate na nefiskalnom štampaču. To ćete uraditi ukoliko pritisnete komandno dugme *Racun* (ili pritiscom na funkcijski taster F9), pri čemu će se otvoriti prozor kao na slici 39.

BROJ RACUNA	DATUM	PARTNER	NAZIV KUPCA	FIS. ISEČAK	ROK
2	17.06.2008			402	0
26/235	17.06.2008			403	25

SIFRA	NAZIV	CENA	STOPA	KOLICINA	IZNOS
5	AKSI VENTIL	185	2	1	185

Slika 39

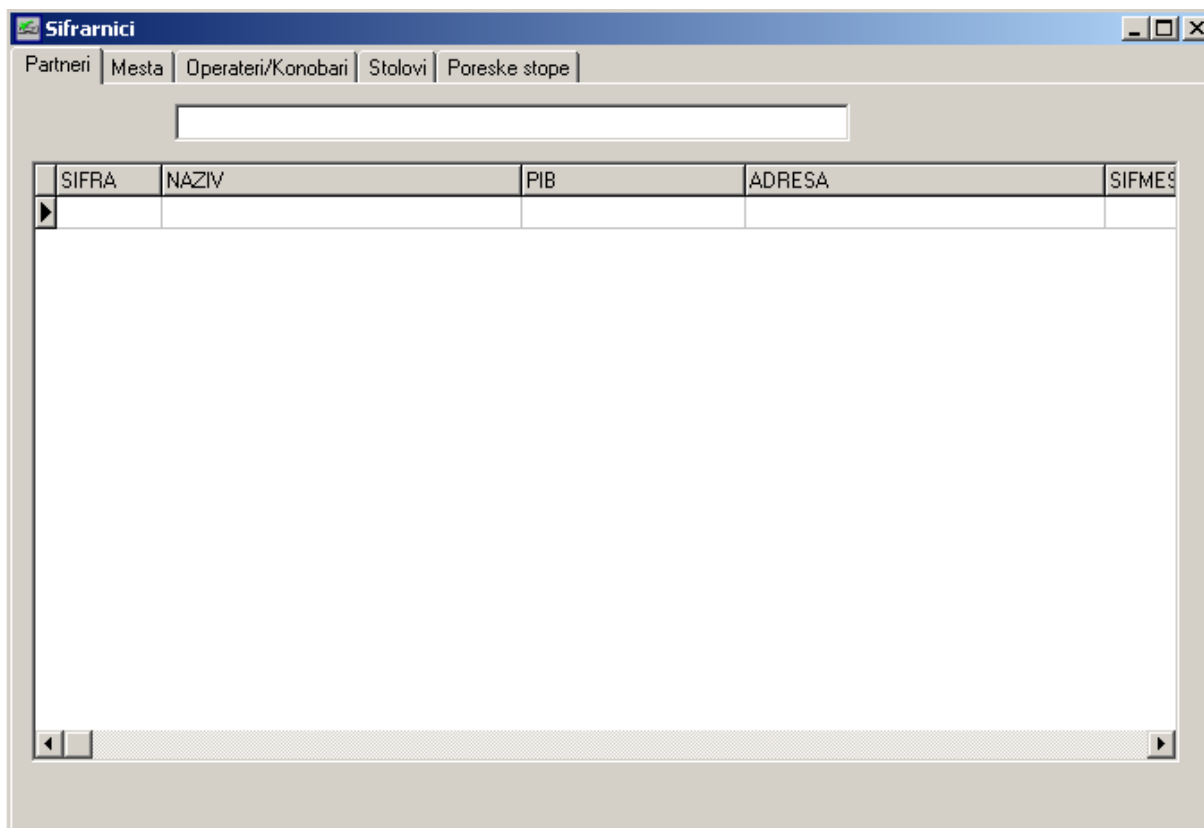
Ovde se vide svi računi odštampani na fiskalnom uređaju iz ovog programa. Ukoliko želite da se na računu vidi broj odštampanog fiskalnog računa možete uneti taj podatak u polje *BR.FIS.ISEČKA*. Ukoliko radite sa fiskalnom kasom Colibri ili fiskalnim štampačem Partner, program će, nakon štampanja računa na fiskalnoj kasi, automatski u ovo polje upisati broj fiskalnog isečka. Ukoliko radite sa fiskalnom kasom Compact moraćete u ovo polje sami uneti broj odštampanog fiskalnog računa.

Program će automatski da generiše podatak za broj računa i da ga prikaže u polje *BROJ RACUNA*. Ovaj podatak je moguće promeniti i uneti željeni broj računa koji može da bude alfa-numerički podatak maksimalne dužine 20 karaktera.

Ukoliko želite, možete u polje *ROK* da unesete podatak o roku plaćanja nekog računa. Ukoliko postoji uneti podatak koji je različit od 0, ovaj rok plaćanja biće odštampan na računu na nefiskalnom štampaču.

Ukoliko želite da se na računu vide podaci o partneru kome ste izdali račun (naziv, adresa, mesto, PIB) to možete da uradite na dva načina :


- 1) ukoliko znate šifru partnera možete je uneti u polje SIFPARTNER
- 2) ukoliko ne znate šifru partnera možete pritiskom na komandno dugme *Partneri* (ili pritiskom na funkcijski taster F5) da otvorite šifrarnik partnera (slika 40).



Slika 40

Ovde možete pomoću tastera ↑ (eng. up) i ↓ (eng. down) na tastaturi da se krećete kroz ovaj šifrarnik i tako dođete do željenog partnera. Da bi ubrzali postupak traženja možete u polje koje se nalazi na vrhu ovog prozora da ukucate početne karaktere u nazivu partnera kog tražite. Nakon unošenja svakog karaktera biće izabran prvi partner čiji naziv počinje unetim karakterima. U svakom trenutku možete pritiskom tastera ↑ (eng. up) i ↓ (eng. down) na tastaturi da nastavite da se krećete kroz šifrarnik. Kada pronađete željenog partnera (u tom trenutku on je izabran) pritisnite taster ENTER.

Ukoliko želite da se na računu vidi samo naziv kupca (fizičko lice) koga ne vodite u šifrarniku partnera možete u polje NAZIV KUPCA da uneste ime i prezime kupca.

Na kraju pritisnete komandno dugme za štampanje na dnu ovog prozora  i prikazaće se račun odakle možete da ga odštampate na nekom nefiskalnom štampaču.

Ukoliko želite da unesete dodatne podatke o načinima plaćanja za odštampan fiskalni račun pritisnite komandno dugme *DOSPECE* (ili pritisnite funkcijski taster F8) pri čemu će se otvoriti prozor kao na slici 41.



Slika 41

Podaci koje program sam unese nakon uspešno obavljenog plaćanja su rbr, iznos, datum i nacin (0 – za gotovinu, 1- za ček, 2 – za karticu). U polje *tip* možete uneti naziv platne kartice ukoliko je plaćanje izvršeno karticom, u polje *cek/kartica* možete uneti broj kartice ili čeka ukoliko je plaćanje izvršeno karticom ili čekom, u polje *broj transakcije* možete uneti broj izvršene transakcije za plaćanje karticom.

Ukoliko koristite DA Sistem za platne kartice nakon uspešno obavljene transakcije program će sam da upiše podatke o tipu kartice, broju kartice i broju transakcije.

Otvoreni računi:

Nakon otvaranja prozora sa [slike 23](#) izvršiće se provera da li je poslednji račun u programu uspešno završen, tj. da li ima status zatvorenog računa.

Ukoliko koristite fiskalni štampač Partner program će pored provere statusa poslednjeg računa u programu proveriti i status u kome se nalazi sam fiskalni štampač. U toku ove provere moguće su sledeće situacije:

1) Poslednji račun u programu ima status otvorenog računa i fiskalni štampač je u statusu prodaje. U ovom slučaju biće prikazan prozor kao na slici 42.

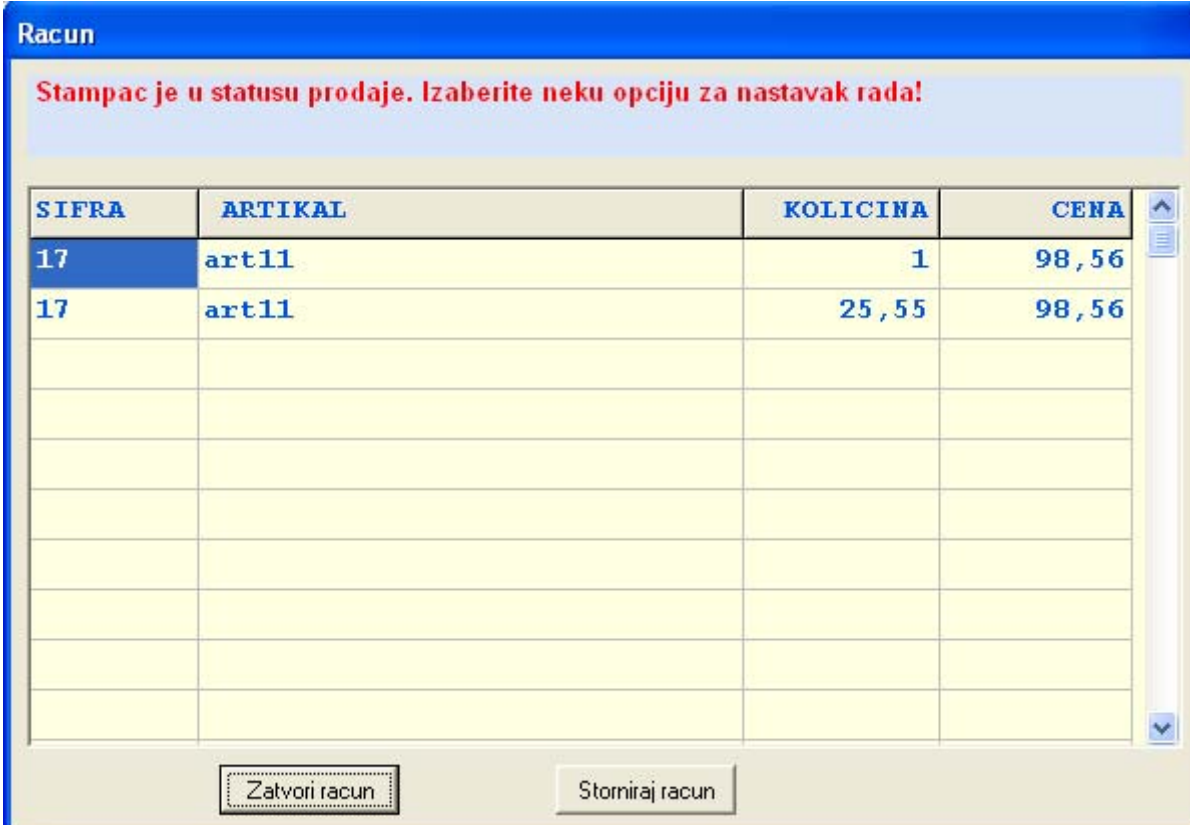


Slika 42

U tabeli na slici biće prikazani prodati artikli iz poslednjeg računa.

Pritiskom na komandno dugme *Zatvori racun* biće završen račun na fiskalnom štampaču i u programu. Pritiskom na komandno dugme *Storniraj racun* biće storniran ceo račun na fiskalnom štampaču i u programu. Pritiskom na komandno dugme *Nastavi dalje* artikli prikazani u ovoj tabeli biće prebačeni u tabelu sa artiklima u prozoru sa [slike 23](#) i korisnik može dalje da izabere da li će da nastavi sa prodajom ili završi račun.

2) Poslednji račun u programu ima status zatvorenog računa i fiskalni štampač je u statusu prodaje. U ovom slučaju biće prikazan prozor kao na slici 43.



The screenshot shows a window titled "Racun". At the top, a red message box says "Stampac je u statusu prodaje. Izaberite neku opciju za nastavak rada!". Below this is a table with four columns: SIFRA, ARTIKAL, KOLICINA, and CENA. The table contains two rows of data. At the bottom of the window, there are two buttons: "Zatvori racun" and "Storniraj racun".

SIFRA	ARTIKAL	KOLICINA	CENA
17	art11	1	98,56
17	art11	25,55	98,56

Slika 43

U tabeli na slici biće prikazani prodati artikli iz poslednjeg računa koji u ovom slučaju ima status zatvorenog računa.

Pritiskom na komandno dugme *Zatvori racun* biće završen račun na fiskalnom štampaču. Pritiskom na komandno dugme *Storniraj racun* biće storniran ceo račun na fiskalnom štampaču.

3) Poslednji račun u programu ima status otvorenog računa a fiskalni štampač je slobodan. U ovom slučaju biće prikazan prozor kao na slici 44.

SIFRA	ARTIKAL	KOLICINA	CENA
17	art11	1	98,56
17	art11	25,55	98,56

Zatvori racun Storniraj racun

Slika 44

U tabeli na slici biće prikazani prodati artikli iz poslednjeg računa.

Pritiskom na komandno dugme *Zatvori racun* biće završen račun u programu (biće promenjen status računa). Pritiskom na komandno dugme *Storniraj racun* biće storniran ceo račun u programu.

Ukoliko koristite fiskalnu kasu Colibri ili Compact izvršiće se samo provera statusa poslednjeg računa u programu. Ukoliko poslednji račun u programu ima status otvorenog računa biće prikazan prozor kao na slici 45.

SIFRA	ARTIKAL	KOLICINA	CENA
17	art11	1	98,56
17	art11	25,55	98,56

Zatvori racun Storniraj racun

Slika 45

U tabeli na slici biće prikazani prodati artikli iz poslednjeg računa.

Pritiskom na komandno dugme *Zatvori racun* biće završen račun u programu (biće promenjen status računa). Pritiskom na komandno dugme *Storniraj racun* biće storniran ceo račun u programu.

3.5 RESTORAN

Pritiskom na komandno dugme *RESTORAN* (u prozoru sa [slike 12](#)) otvara se prozor kao na slici 46.

Slika 46

U tabeli na levoj strani prozora biće prikazani svi stolovi koje trenutno, konobar koji se prijavio, drži otvorene. U tabeli sa desne strane prozora su prikazani svi artikli koji su uneti kao narudžbina za određeni sto. Ukoliko levim tasterom miša kliknete na neki od stolova, koji se nalaze u tabeli sa stolovima, u tabeli desno prikazaće se artikli za dati sto.

Akcije koje možete izvršiti odavde su sledeće :

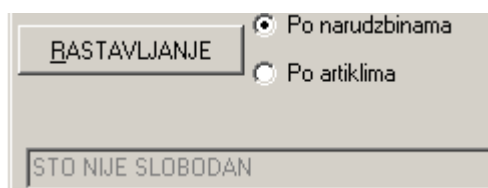
Prijava novog konobara :

Iz ovog prozora ukoliko pritisnete taster ESC na tastaturi, otvoriće se ponovo prozor za unos lozinke konobara, tako da možete uneti šifru nekog drugog konobara posle čega će biti prikazani stolovi koje taj konobar drži otvorene.

Otvaranje stola :

Da bi uneli prvu narudžbinu za neki sto pre toga morate otvoriti taj sto. To možete uraditi na dva načina:

- 1) ukoliko znate koji od stolova je slobodan možete u polje za unos uneti taj broj stola i pritisnuti komandno dugme *Otvori sto* (ili funkcijski taster F8). Ukoliko je sto slobodan prikazaće se u tabeli sa stolovima. Ukoliko ste uneli sto koji nije slobodan ili ne postoji sto sa tim brojem u statusnoj liniji na dnu prozora dobićete poruku da sto nije slobodan (slika 47).



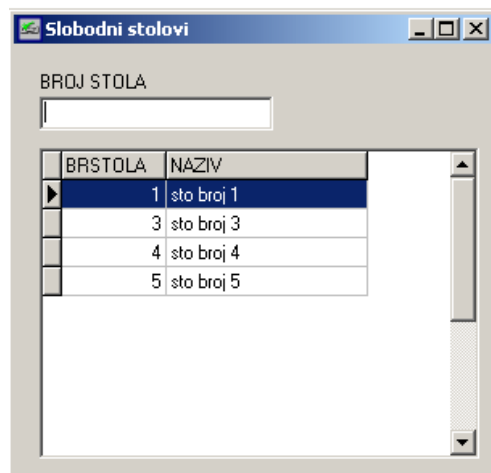
Slika 47

Ukoliko uneste karakter koji nije broj ili nije ceo broj u statusnoj liniji na dnu prozora dobićete poruku da je unos pogrešan (slika 48).



Slika 48

- 2) ukoliko ne znate koji od stolova je slobodan, polje za unos ostavite prazno i pritisnete komandno dugme *Otvori sto* (ili funkcijski taster F8). Otvoriće se prozor sa listom svih slobodnih stolova (slika 49).



Slika 49

Odve možete da izaberete sto, koji želite da otvorite, iz liste ponuđenih, ili da u polje na vrhu prozora unesete njegov broj. Nakon toga pritisnete taster ENTER na tastaturi.

Rad sa narudžbinama :

Ako želite da unesete novu narudžbinu za neki sto ili da ažurirate već postojeću izaberite neki sto iz tabele stolova koju vidite na ekranu i pritisnete komandno dugme **NARUDZBINA** (ili taster INSERT na tastaturi), pri čemu će se otvoriti prozor za narudžbine kao na slici 50.

The screenshot shows a software window titled "Narudzbine". Inside the window, at the top, it says "NARUDZBINE NA STOLU BROJ 1". Below this is a table with the following headers: SIFRA, NAZIV, BARKOD, CENA, KOLICINA, and IZNOS. The table is currently empty. Below the table, there are three buttons: "KOLICINA (*)", "PONISTI (-)", and "ARTIKLI (F5)". To the left of these buttons is a "Stampa narudzbine" button. Below the buttons are three checkboxes: "Kuhinja", "Bar", and "Gost". To the right of the checkboxes is a label "KOLICINA" and a text box containing the value "1,000".

Slika 50

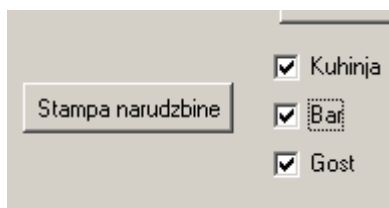
Kada se ovaj prozor otvori odmah ste pozicionirani na novu narudžbinu i možete početi sa unosom artikala. Način unosa artikala je identičan kao što je već opisano u delu za maloprodaju ([strana 24](#)) i kontrolna dugmad za *Kolicinu*, *Ponisti* (Storno) i *Artikli* koja se nalaze u ovom prozoru imaju istu funkciju.

Razlika u odnosu na deo za maloprodaju je u tome što se ovde uneti artikli ne štampaju na fiskalnom uređaju odmah nakon unosa.

Ukoliko ne želite da unesete novu narudžbinu, već hoćete da ažurirate postojeću, možete u listi sa brojevima narudžbina, koja se nalazi na levoj strani prozora, da izaberete željeni broj narudžbine i da je ažurirate.

Ukoliko ste uneli novu narudžbinu ili ste izabrali postojeću možete na nefiskalnom štampaču da odštampate delove narudžbine koje ćete dostaviti kuhinji ili baru, kao i celu narudžbinu za gosta. Koji artikal će se štampati za kuhinju ili bar zavisi od toga šta ste u šifrniku artikala definisali kao vrstu za taj artikal (J-jelo ili P-piće). Ovo možete uraditi tako što ćete označiti

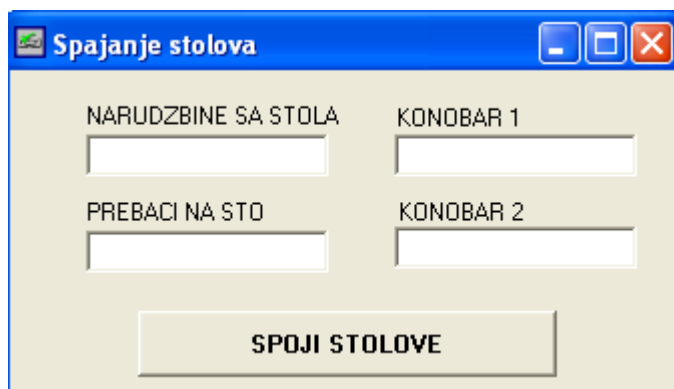
šta hoćete da šampate (Kuhinja, Bar, Gost) i pritisnete kontrolno dugme *Stampa narudzbine* (slika 51).



Slika 51

Spajanje stolova :

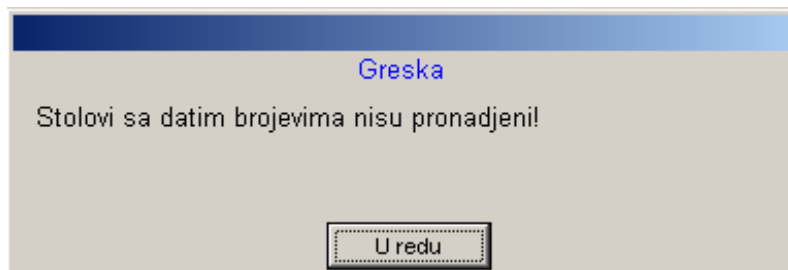
Ukoliko želite da spojite dva stola, odnosno da sve narudžbine sa jednog stola spojite sa nekim drugim stolom pritisnite kontrolno dugme *SPAJANJE STOLOVA*, nakon čega se otvara prozor kao na slici 52.



Slika 52

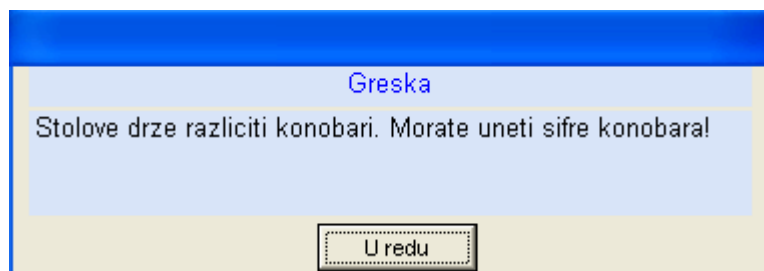
U polje *NARUDZBINE SA STOLA* unesite broj stola koji spajate, u polje *PREBACI NA STO* unesite broj stola sa kojim spajate, u polje *KONOBAR 1* unesite šifru konobara koji je otvorio sto koji spajate, a u polje *KONOBAR 2* unesite šifru konobara koji je otvorio sto sa kojim spajate i pritisnite kontrolno dugme *SPOJI STOLOVE*.

Nakon ovoga će sve narudžbine sa jednog stola da budu prebačene na drugi. Ukoliko je oba stola otvorio isti konobar nije potrebno unositi šifre konobara. Ukoliko u polja unesete lošu vrednost za neki sto ili unesete nepostojeći broj stola, dobićete poruku o grešci (slika 53).



Slika 53

Ukoliko u polja ne unesete šifre konobara a stolove su otvorili različiti konobari ili unesete pogrešnu šifru konobara, dobićete poruku o grešci (slika 54).



Slika 54

Isprazni sto :

Ukoliko želite da neki sto ispraznite, odnosno da poništite (stornirate) sve unete stavke na stolu, pritisnite komandno dugme *ISPRAZNI STO* nakon čega će na fiskalnom uređaju biti odštampan fiskalni račun sa stavkama koje ste prodali i sa njihovim poništenim (storno) stavkama. Iznos za uplatu na odštampanom fiskalnom računu biće 0.

Oslobodi sto :

Ukoliko želite da sto koji ste otvorili oslobodite, to možete uraditi pritiskom na komandno dugme *OSLOBODI STO*. Oslobađanje stola na ovaj način biće omogućeno samo ukoliko je sto prazan, odnosno ukoliko na njemu niste uneli ni jedan artikal.

Otvaranje fioke (za fiskalnu kasu Colibri i fiskalni štampač Partner) :

Pritiskom na komandno dugme *Otvori fioku* (ili pritiskom na funkcijski taster F11 na tastaturi) biće poslata komanda za otvaranje fioke ukoliko je ona povezana na fiskalni uređaj.

Štampanje slobodnog teksta (samo za fiskalni štampač Partner):

Pritiskom na komandno dugme *SLOBODAN TEKST* otvoriće se prozor za unos i štampanje slobodnog teksta na fiskalnom štampaču, kao što je opisano u delu za maloprodaju na [strani 30](#).

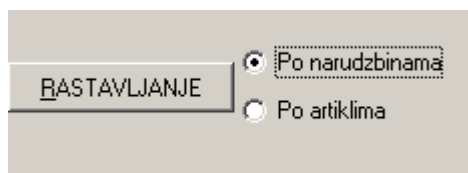
Štampanje računa :

Kada želite da odšampate račun na fiskalnoj kasi pre toga morate definisati načine plaćanja na identičan način kao što je to objašnjeno u delu za maloprodaju ([strana 28](#)). Račun, odštampan na fiskalnom uređaju, možete odštampati i na nefiskalnom štampaču na isti način kao što je objašnjeno u delu za maloprodaju ([strana 31](#)).

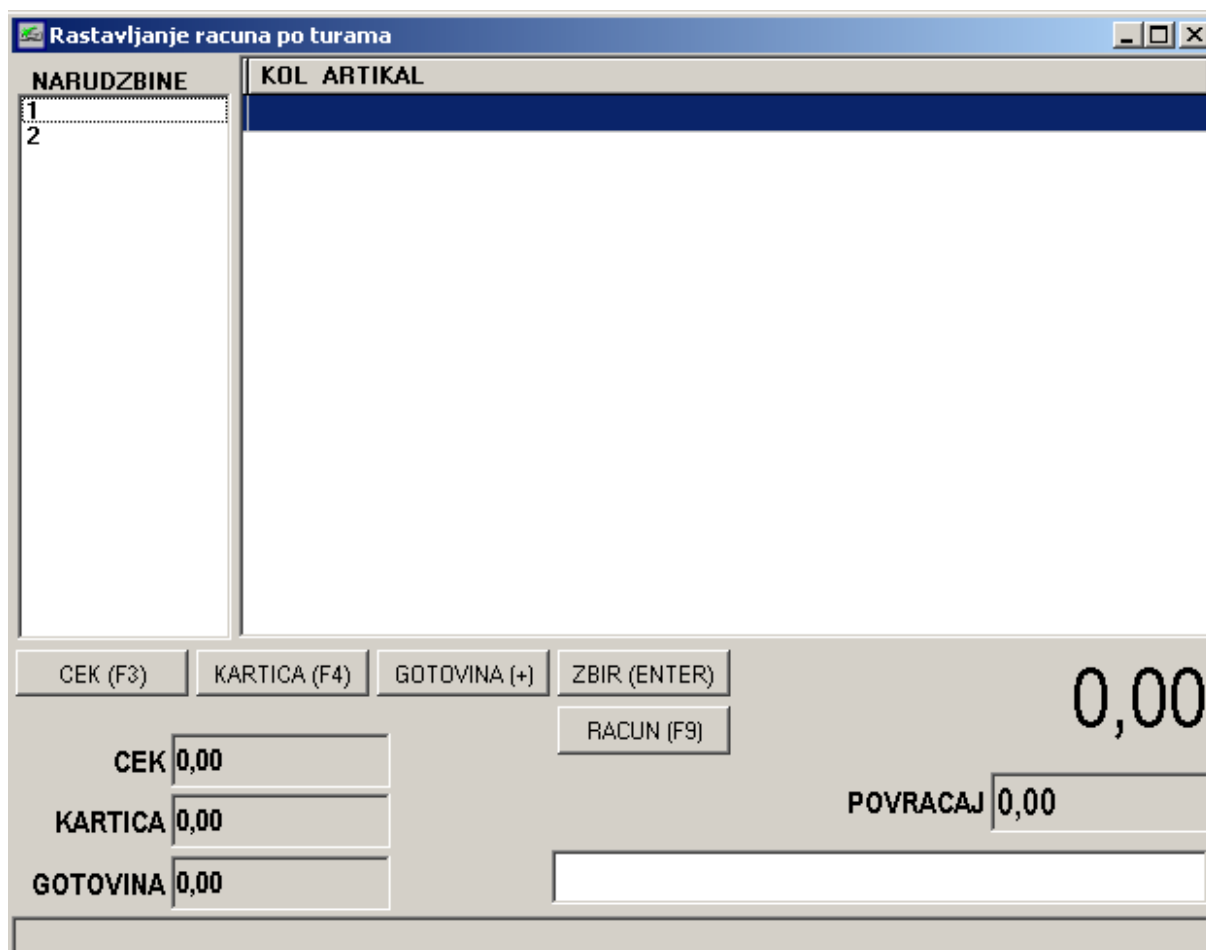
Ukoliko želite da na fiskalnom uređaju odšampate samo deo računa imate dve mogućnosti:

- 1) Rastavljanje računa po narudžbinama

Izaberete opciju *Po narudžbinama* i pritisnete kontrolno dugme *RASTAVLJANJE* (slika 55), nakon čega će se otvoriti prozor kao na slici 56.



Slika 55

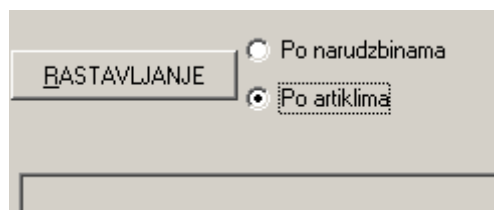


Slika 56

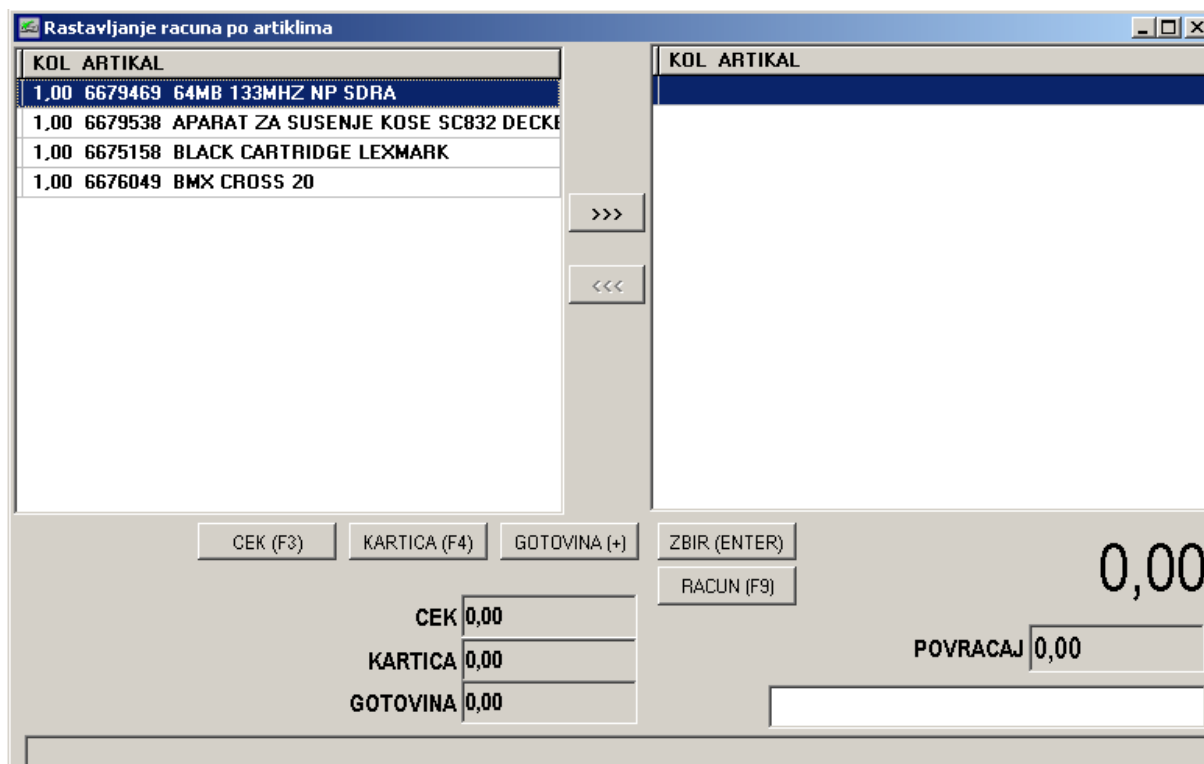
Duplim levim klikom miša na neku od narudžbina u listi na levoj strani prozora izaberete narudžbinu koju hoćete da odšampate, pri čemu se u tabeli sa desne strane prozora prikažu artikli koji se nalaze u izabranoj narudžbini. Kada ste izabrali neku narudžbinu način štampanja je identičan kao u već prethodno opisanim slučajevima.

Nakon štampanja na fiskalnom uređaju narudžbina se briše sa datog stola.

- 2) Rastavljanje računa po artiklima
Izaberete opciju *Po artiklima* i pritisnete kontrolno dugme *RASTAVLJANJE* (slika 57), nakon čega će se otvoriti prozor kao na slici 58.



Slika 57



Slika 58

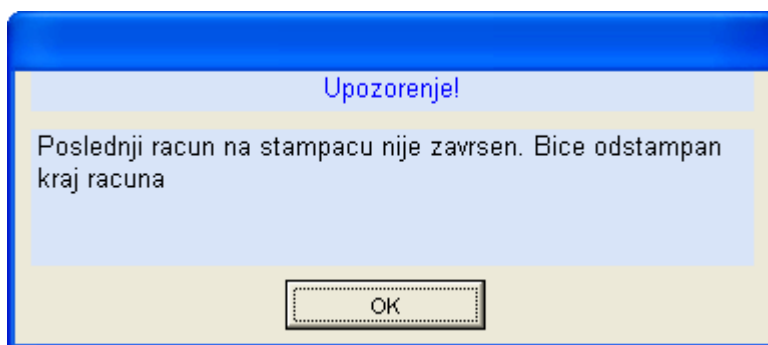
U listi sa leve strane prozora nalaze se svi artikli sa izabranog stola, nezavisno od toga u okviru koje narudžbine. Duplim levim klikom miša na neki od artikala ili njegovim izborom i pritiskom na kontrolno dugme **>>>** artikal će biti prebačen u listu na desnoj strani prozora. Ukoliko neki artikal greškom prebacite možete ga vratiti nazad duplim levim klikom miša na taj artikal u listi sa desne strane ili pritiskom na kontrolno dugme **<<<**. Kada na ovaj način izaberete sve artikle koje želite da odštampate na fiskalnom uređaju način štampanja je identičan kao u već prethodno opisanim slučajevima pri čemu će da budu odštampani svi artikli koji se nalaze u listi na desnoj strani i biće izbrisani sa stola.

Otvoreni računi:

Nakon otvaranja prozora sa [slike 46](#) izvršiće se provera da li je poslednji račun u programu uspešno završen, tj. da li ima status zatvorenog računa.

Ukoliko koristite fiskalni štampač Partner program će pored provere statusa poslednjeg računa u programu proveriti i status u kome se nalazi sam fiskalni štampač. U toku ove provere moguće su sledeće situacije:

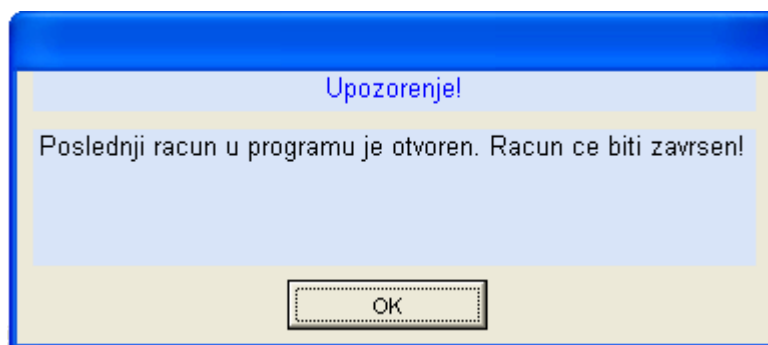
1) Fiskalni štampač je u statusu prodaje. U ovom slučaju biće prikazan prozor kao na slici 59.



Slika 59

Pritiskom na komandno dugme *OK* biće završen račun na fiskalnom štampaču i ukoliko je poslednji račun u programu imao status otvorenog računa i on će biti zatvoren.

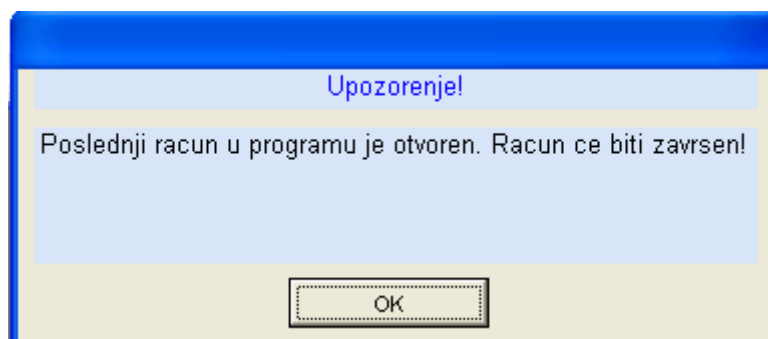
2) Poslednji račun u programu ima status otvorenog računa a fiskalni štampač je slobodan. U ovom slučaju biće prikazan prozor kao na slici 60.



Slika 60

Pritiskom na komandno dugme *OK* biće završen račun u programu (biće promenjen status računa).

Ukoliko koristite fiskalnu kasu Colibri ili Compact izvršiće se samo provera statusa poslednjeg računa u programu. Ukoliko poslednji račun u programu ima status otvorenog računa biće prikazan prozor kao na slici 61.

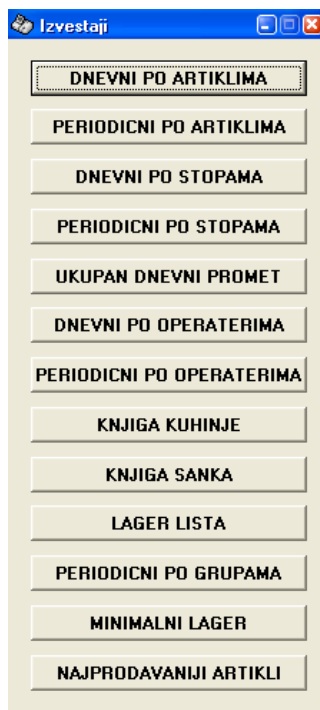


Slika 61

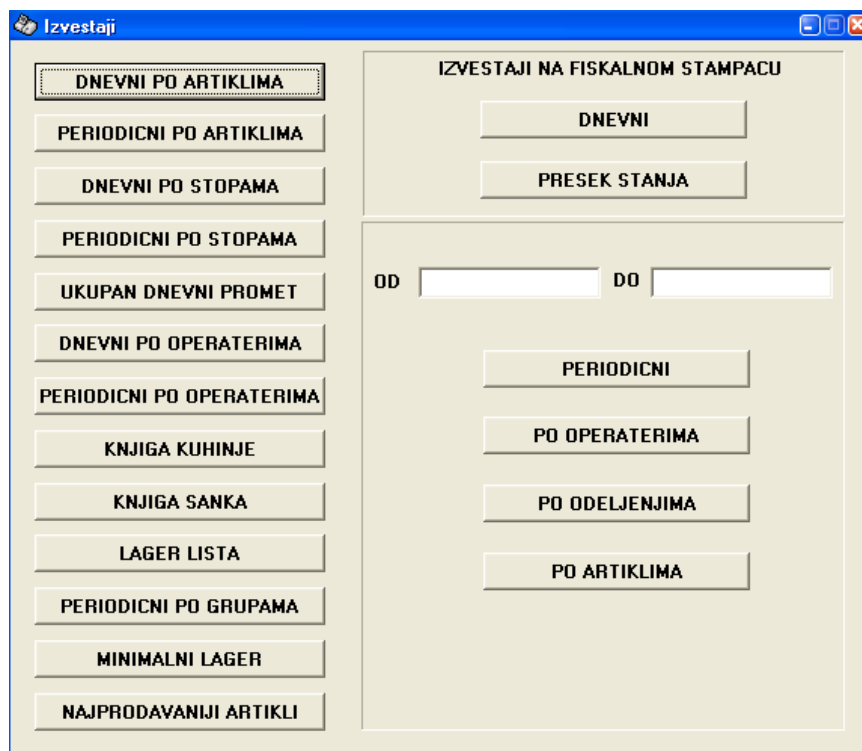
Pritiskom na komandno dugme *OK* biće završen račun u programu (biće promenjen status računa).

3.6 IZVEŠTAJI

Pritiskom na kontrolno dugme *IZVEŠTAJI* (u prozoru sa [slike 12](#)) otvara se prozor odakle možete štampati izveštaje kao na slici 62 ukoliko koristite fiskalnu kasu Compact ili Colibri ili kao na slici 63 ukoliko koristite fiskalni štampač Partner.



Slika 62



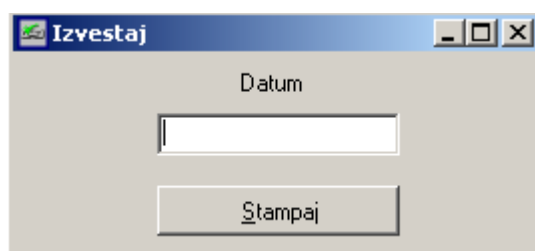
Slika 63

Važna napomena :

Ukoliko koristite fiskalnu kasu Compact ili Colibri izveštaji koje odavde možete štampati NISU izveštaji koji se štampaju na fiskalnoj kasi, već izveštaji koje možete štampati na nefiskalnom štampaču i generišu se na osnovu podataka koji se nalaze u bazi podataka sa kojom program radi.

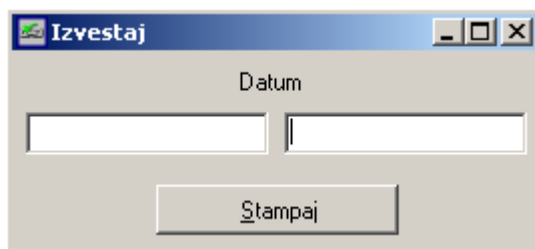
Ukoliko koristite fiskalni štampač Partner pored ovih izveštaja možete štampati izveštaje i na fiskalnom štampaču.

Izborom bilo kog od ovih izveštaja otvoriće se prozor za unos datuma (ukoliko se radi o dnevnom izveštaju) ili perioda (ukoliko se radi o periodičnom izveštaju) za koji želite da odštampate neki izveštaj (slike 64 i 65).



Slika 64

ili



Slika 65

Vrednosti datuma se unose u formatu definisanom u regionalnim podešavanjima (eng. Regional options) računara na kome je program instaliran.

Možete štampati dnevni i periodični izveštaj po artiklima, dnevni i periodični po poreskim stopama, dnevni i periodični po operaterima/konobarima, kao i pregled ukupnog dnevnog prometa po artiklima. Razlika između dnevnog izveštaja po artiklima i ukupnog dnevnog prometa je u tome što u ukupnom dnevnom prometu možete videti pojedinačno svaki artikal onako kako je prodavan, dok je kod dnevnog izveštaja data sumarna količina i iznos za svaki artikal. Ukoliko koristite deo programa za rad restorana odavde možete štampati i tzv. knjigu kuhinje i knjigu šanka. Ova dva izveštaja prikazuju dnevni obračun prometa kuhinje i šanka a koji artikli će se naći na kom izveštaju zavisi od toga kako je definisano polje VRSTA u šifrniku artikala kao i od toga da li je za prodati artikal uneta sastavnica ili ne.

Ukoliko koristite fiskalni štampač Partner imate mogućnost štampanja dnevnog izveštaja, preseka stanja, periodičnog izveštaja, izveštaja po operaterima, odeljenjima i artiklima na samom fiskalnom štampaču. Ovi izveštaji se štampaju pritiskom na odgovarajuće komandno dugme koje se nalazi na desnoj strani prozora na slici 63

4 PROBLEMI

U toku rada sa ovim programom i fiskalnim uređajem može doći do problema na relaciji računar-fiskalni uređaj. Problem se može javiti zbog lošeg rada računara, operativnog sistema koji je instaliran na računaru, komunikacionog porta na koji je fiskalni uređaj povezan, neispravnosti kabla kojim je fiskalni uređaj povezan sa računarom, neispravnosti samog fiskalnog uređaja, pri čemu se treba obratiti odgovarajućim servisima (servisu računarske opreme koju imate ili ovlašćenom servisu fiskalnih uređaja).

Takođe do problema u radu može doći zbog greške samog korisnika kada se u šifrniku artikala unese pogrešna poreska stopa, kada dođe do nestanka papira u fiskalnom uređaju ili se on propisno ne namesti itd.

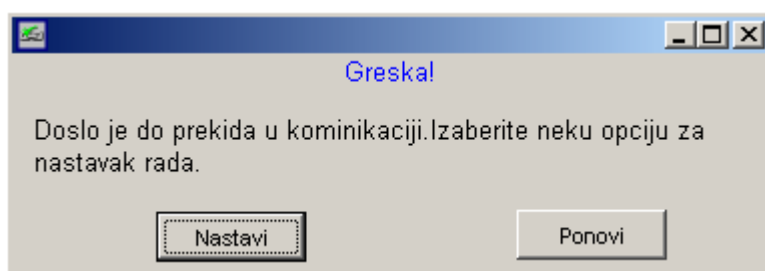
Kod pojave nekog od gore navedenih problema, u toku rada sa programom i fiskalnom kasom, program će detektovati problem i prijaviti grešku.

Program može da prijavi sledeće greške :

Ukoliko koristite fiskalnu kasu Compact ili Colibri:

- MALOPRODAJA

1) Program je prijavio grešku u komunikaciji kao na slici 66.



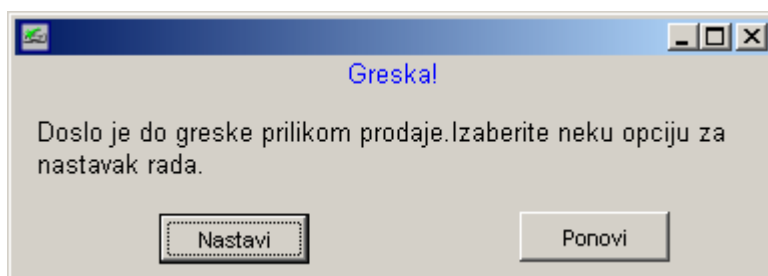
Slika 66

U ovom slučaju došlo je do problema u vezi između računara i kase.

Ukoliko pritisnete komandno dugme *Nastavi*, a greška je nastala u toku prodaje nekog artikla, poslednja stavka koju ste pokušali da prodate biće sklonjena iz tabele prodatih artikala i možete da pokušate da ustanovite zašto je došlo do greške i nastavite dalje da radite. Ukoliko je greška nastala u trenutku kada ste se prijavili kao operater ili dok ste pokušavali da završite račun, pritiskom na kontrolno dugme *Nastavi* možete da pokušate da ustanovite zašto je došlo do greške i nastavite dalje da radite.

Ukoliko pritisnete komandno dugme *Ponovi* program će pokušati da još jednom ponovi istu operaciju u toku koje je i došlo do greške.

2) Program je prijavio grešku prilikom prodaje kao na slici 67.



Slika 67

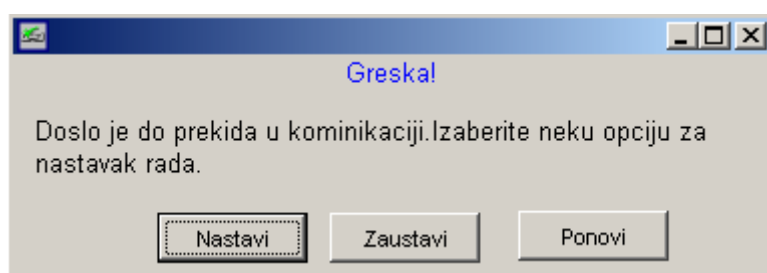
U ovom slučaju fiskalna kasa je vratila poruku o grešci. U većini slučajeva do ove greške dolazi kada nestane papir u fiskalnoj kasi ili nije propisno namešten ili kada korisnik pokuša prodaju artikla sa poreskom stopom koja nije programirana u fiskalnoj kasi.

Ukoliko pritisnete komandno dugme *Nastavi*, a greška je nastala u toku prodaje nekog artikla, poslednja stavka koju ste pokušali da prodate biće sklonjena iz tabele prodatih artikala i možete da pokušate da ustanovite zašto je došlo do greške i nastavite dalje da radite. Ukoliko je greška nastala u trenutku kada ste se prijavili kao operater ili dok ste pokušavali da završite račun pritiskom na komandno dugme *Nastavi* možete da pokušate da ustanovite zašto je došlo do greške i nastavite dalje da radite.

Ukoliko pritisnete komandno dugme *Ponovi* program će pokušati da još jednom ponovi istu operaciju u toku koje je i došlo do greške.

- **RESTORAN**

1) Program je prijavio grešku u komunikaciji kao na slici 68.



Slika 68

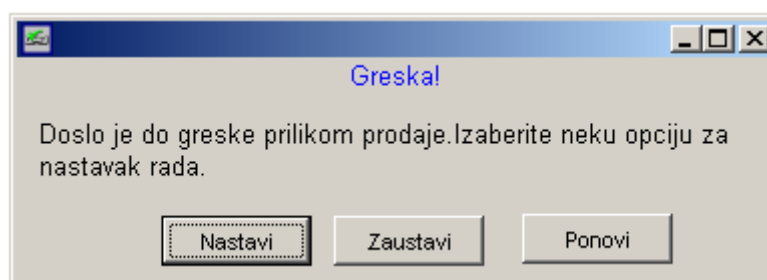
U ovom slučaju došlo je do problema u vezi između računara i kase.

Ukoliko pritisnete komandno dugme *Nastavi* sa stola će biti uklonjene stavke koje su odštampane na fiskalnoj kasi pre pojave greške.

Ukoliko pritisnete komandno dugme *Zaustavi* program će prestati sa radom i možete da pokušate da ustanovite zašto je došlo do greške i da ponovo oštampate isti račun.

Ukoliko pritisnete komandno dugme *Ponovi* program će pokušati da još jednom ponovi istu operaciju u toku koje je i došlo do greške.

2) Program je prijavio grešku prilikom štampanja računa na fiskalnoj kasi kao na slici 69.



Slika 69

U ovom slučaju fiskalna kasa je vratila poruku o grešci. U većini slučajeva do ove greške dolazi kada nestane papir u fiskalnoj kasi ili nije propisno namešten ili kada korisnik pokuša prodaju artikla sa poreskom stopom koja nije programirana u fiskalnoj kasi.

Ukoliko pritisnete komandno dugme *Nastavi* sa stola će biti uklonjene stavke koje su odštampane na fiskalnoj kasi pre pojave greške.

Ukoliko pritisnete komandno dugme *Zaustavi* program će prestati sa radom i možete da pokušate da ustanovite zašto je došlo do greške i ponovo da oštampate isti račun.

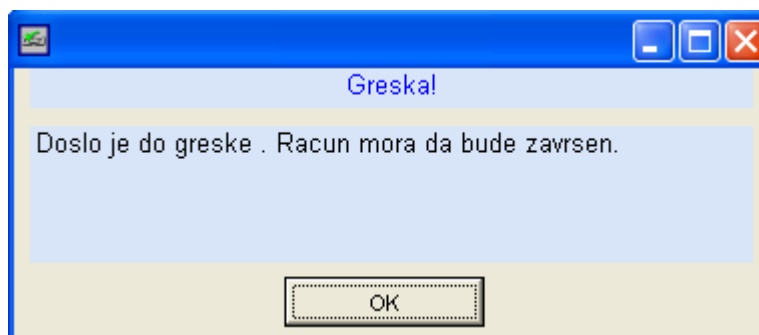
Ukoliko pritisnete komandno dugme *Ponovi* program će pokušati da još jednom ponovi istu operaciju u toku koje je i došlo do greške.

Ukoliko koristite fiskalni štampač Partner:

Kada dođe do pojave neke greške program će prijaviti grešku sa kratkim opisom iste, a mogućnost otklanjanja nastale greške i nastavak rada, kao i opis same greške, zavisiće od statusa u kome se fiskalni štampač nalazi i usled pokušaja koje operacije je došlo do pojave greške. Ovde razlikujemo sledeće moguće slučajeve:

1) Fiskalni štampač je u statusu plaćanja

- ukoliko je prethodno zahtevana operacija otvaranje fioke ili prikaz teksta na displeju program će da prijavi grešku kao na slici 70.



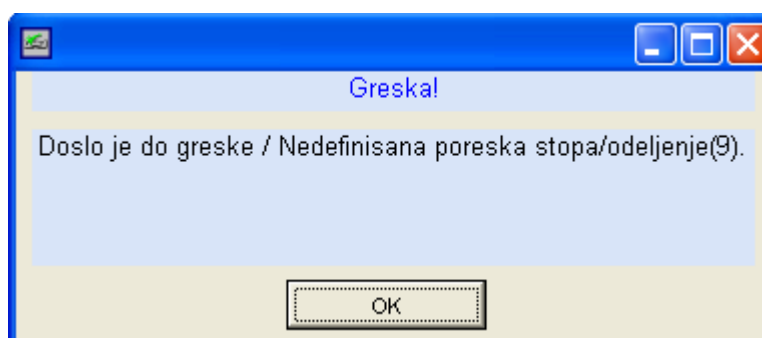
Slika 70

Pritiskom na komandno dugme *OK* program će da prekine izvršenje zadate operacije.

- u svim ostalim slučajevima program će sam da završi započeti fiskalni račun

2) Fiskalni štampač je slobodan

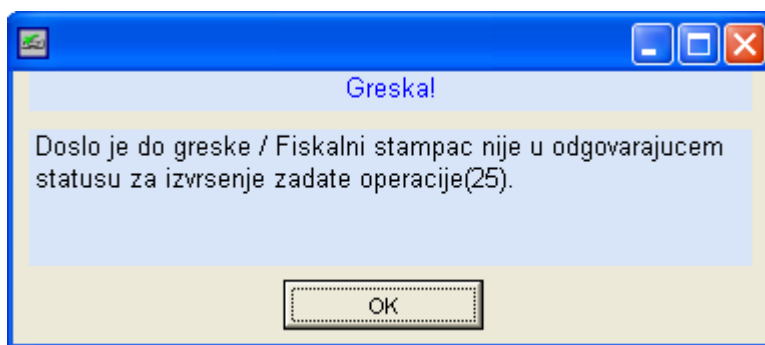
- ukoliko je prethodno zahtevana operacija prodaja ili poništavanje prodaje program će da prijavi grešku kao na slici 71.



Slika 71

Pritiskom na komandno dugme *OK* poslednja stavka koju ste pokušali da prodate biće sklonjena iz tabele prodatih artikala ukoliko koristite deo programa za maloprodaju, a ukoliko koristite deo programa za restoran program neće ništa da uradi.

- u svim ostalim slučajevima program će da prijavi grešku kao na slici 72

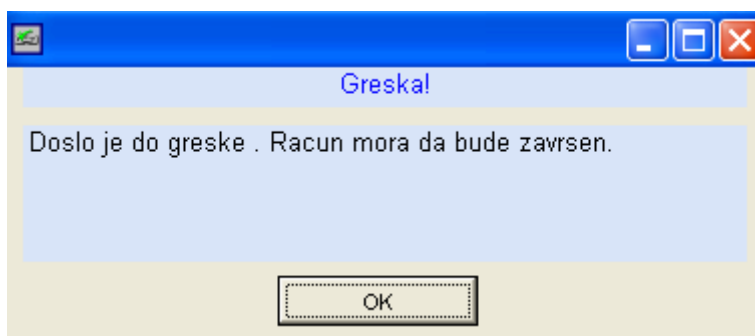


Slika 72

Pritiskom na komandno dugme *OK* program će da prekine izvršenje zadate operacije.

3) Fiskalni štampač je u statusu prodaje

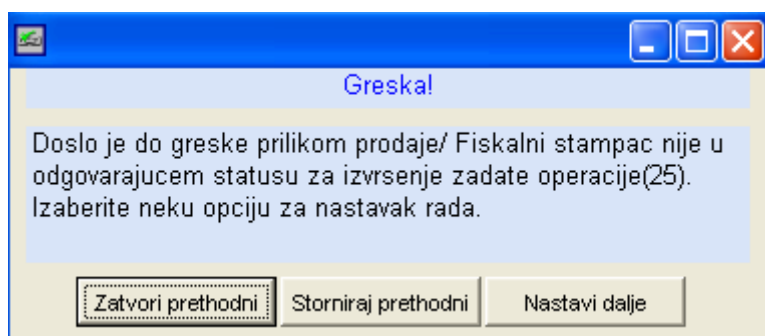
- ukoliko je prethodno zahtevana operacija otvaranje fioke, prikaz teksta na displeju ili štampanje slobodnog teksta program će da prijavi grešku kao na slici 73.



Slika 73

Pritiskom na komandno dugme *OK* program će da prekine izvršenje zadate operacije.

- ukoliko je prethodno zahtevana operacija prijava novog operatera, štampanje nekog izveštaja na fiskalnom štampaču, upis ili brisanje artikala program će da prijavi grešku kao na slici 74.



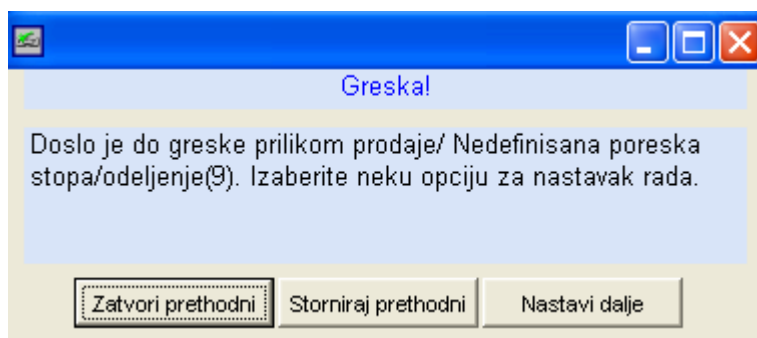
Slika 74

Pritiskom na komandno dugme *Zatvori prethodni* program će da završi započeti fiskalni račun.

Pritiskom na komandno dugme *Storniraj prethodni* program će da poništi (stornira) ceo račun.

Pritiskom na komandno dugme *Nastavi dalje* program neće ništa da uradi.

- u svim ostalim slučajevima program će da prijavi grešku kao na slici 75.



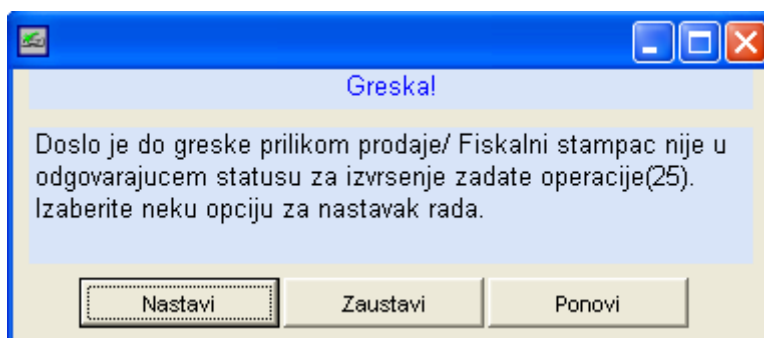
Slika 75

Pritiskom na komandno dugme *Zatvori prethodni* program će da završi započeti fiskalni račun. Pritiskom na komandno dugme *Storniraj prethodni* program će da poništi (stornira) ceo račun. Pritiskom na komandno dugme *Nastavi dalje* poslednja stavka koju ste pokušali da prodate biće sklonjena iz tabele prodatih artikala i možete da pokušate da ustanovite zašto je došlo do greške i nastavite dalje da radite ukoliko koristite deo programa za maloprodaju, a ukoliko koristite deo programa za restoran, sa stola će biti uklonjene stavke koje su odštampane na fiskalnom štampaču pre pojave greške.

4) Fiskalni štampač je u statusu početka štampanja slobodnog teksta
- program neće eksplicitno da prijavi grešku ali će sam da prekine štampanje slobodnog teksta.

5) Fiskalni štampač je u statusu štampanja slobodnog teksta
- program neće eksplicitno da prijavi grešku ali će sam da završi štampanje slobodnog teksta.

6) U svim ostalim slučajevima program će da prijavi grešku kao na slici 76.



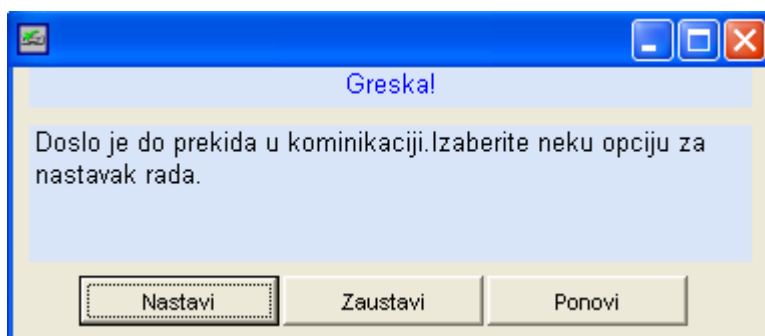
Slika 76

Pritiskom na komandno dugme *Nastavi* program će da nastavi sa izvršenjem sledeće zadate operacije.

Pritiskom na komandno dugme *Zaustavi* program će da prekine sa izvršavanjem zadate operacije

Pritiskom na komandno dugme *Ponovi* program će pokušati da još jednom ponovi istu operaciju u toku koje je i došlo do greške.

7) Program je u toku prodaje prijavio grešku u komunikaciji kao na slici 77.



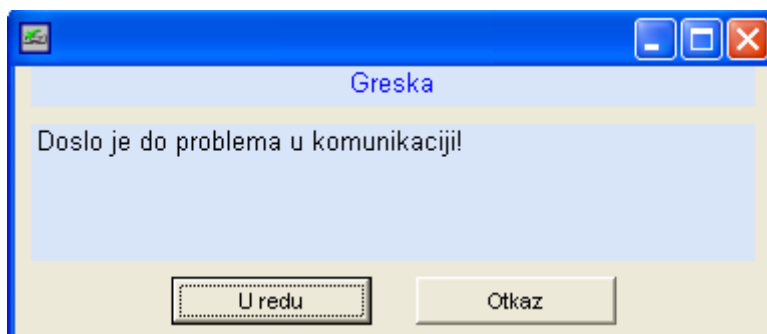
Slika 77

Ukoliko pritisnete komandno dugme *Nastavi* poslednja stavka koju ste pokušali da prodate biće sklonjena iz tabele prodatih artikala ukoliko koristite deo programa za maloprodaju, a ukoliko koristite deo programa za restoran sa stola će biti uklonjene stavke koje su odštampane na fiskalnoj kasi pre pojave greške.

Ukoliko pritisnete komandno dugme *Zaustavi* program će prestati sa radom i možete da pokušate da ustanovite zašto je došlo do greške i da ponovo oštampate isti račun.

Ukoliko pritisnete komandno dugme *Ponovi* program će pokušati da još jednom ponovi istu operaciju u toku koje je i došlo do greške.

8) Fiskalni štampač je slobodan ali je prijavio grešku u komunikaciji kao na slici 78.



Slika 78

Pritiskom na komandno dugme *U redu* ili *Otkaz* zaustavlja se izvršenje operacije i možete da pokušate da ustanovite zašto je došlo do greške.

PODACI O FIRMI

Ei INFORMATIKA d.o.o.

Bul. Sv. Cara Konstantina 80-86

18000 Niš, SCG

Tel. 018 550 921; Fax 018 550-712

Komercijala : 018 550 752

Servis : 018 550 929

Prodajno – servisni centar : 018 521 185

www.eierc.com