



## 金鹏终端开发软件入门手册

---

感谢您关注和使用金鹏彩屏系列液晶显示器产品，欢迎您提出意见和建议，我们将竭诚为您服务、让您满意。您可以浏览 <http://www.gptlcm.cn> 了解最新的产品与应用信息。

金鹏实业有限公司

**Golden Palm Industry Co., Ltd.**



## 目录

一、软件介绍.....	3
二、界面简介.....	3
1、主界面简介.....	3
2、常用工具介绍.....	3
三、软件入门设计实例.....	4
1、打开软件.....	4
1-1、连接终端.....	4
1-2、打开图象.....	5
1-3、运行批处理.....	6
1-4、打开字库.....	6
2、设计实例.....	7
1-1、模式选择.....	7
1-2、软件与彩屏终端同步显示图片.....	7
1-3、发送字库.....	10
1-4、修改波特率.....	12
1-5、批处理.....	13

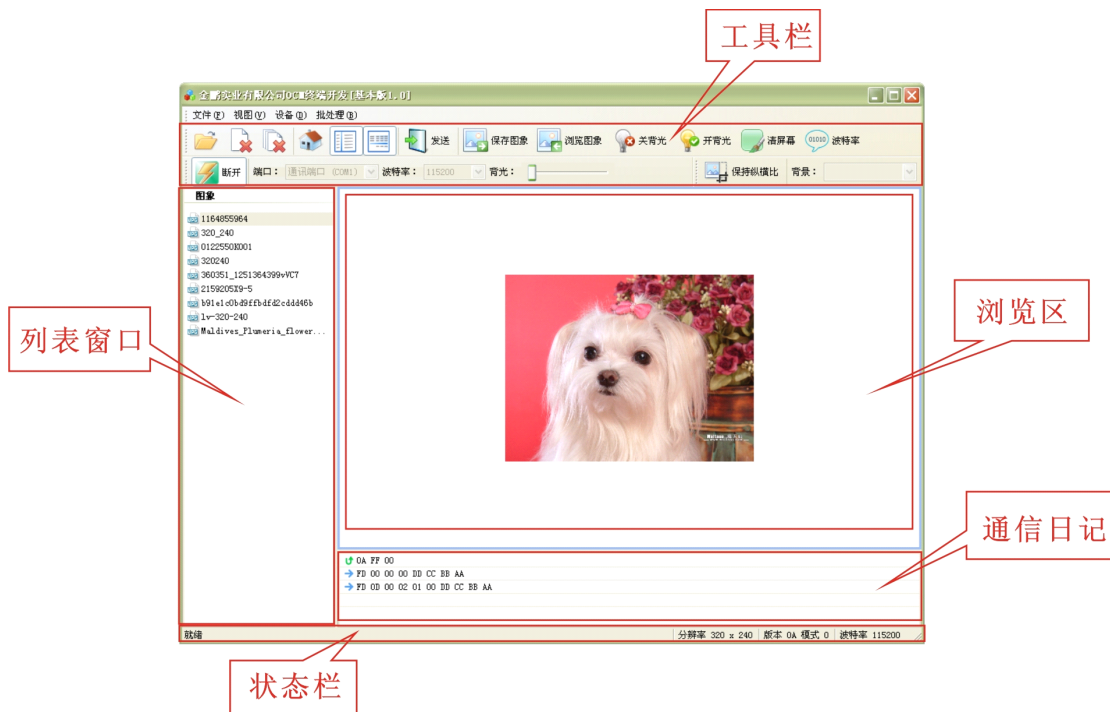


## 一、 软件介绍





金鹏终端开发软件是一款强大的图形下载软件，适应金鹏公司 A 系列全部彩屏智能终端（以下简称彩屏终端）。此软件无需安装，方便用户使用。用户连机成功后，软件自动查找彩屏终端与电脑连接的端口、本机波特率、彩屏终端波特率、彩屏终端分辨率及彩屏软件版本号，即可轻松实现上位机与彩屏终端同步显示、单步调试等功能。

## 二、 界面简介

### 1、主界面简介

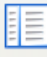



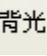



### 2、常用工具介绍

-  打开文件。可以通过打开按钮打开 JPG、BMP、EMF、ICO、WMF、PNG 格式图像。
-  删除文件。可以对列表窗口中的图像文件或字库进行删除。
-  清空文件列表。对列表窗口中的所有文件一次性删除，包括图像和字库。
-  显示主页。方便用户回到打开软件的初始页面。主页有本公司的联系方式和



网址。

-  打开或关闭列表窗口。
-  打开或关闭通信日记。通信日记主要用于查看通讯情况，发送一个指令过去，就应该有个指令返回来，如果出现问题，那么返回来的指令就不正确。
-  关闭背光。在需要时可以关闭彩屏终端背光。
-  开背光。当图像需要在背光灯点响的情况下显示，可以点击此工具。
-  背光：  背光：拖动进度条，彩屏终端背光亮度改变。

### 三、 软件入门设计实例

#### 1、 打开软件


双击  OCM\_SIMPLE 图标，打开软件首页如图 1 所示



图 1：开机界面

开机界面中把基本功能以大图的形式显示，我们先来了解一下这四个基本功能的使用方法。





- 1-1、 连接终端。点击  或  连接终端软件与模块，成功连接终端后状态栏会及时做出提示。如图 1-1 所示，点击  可断开连接。



图 1-1：状态栏显示已经成功连接

1-2、 打开图像。点击打开图像，选择图片所在位置打开图片，在同一位置上同时可以选中多个图片文件打开。如图 1-2 所示，建议图片像素大小与彩屏终端一致。

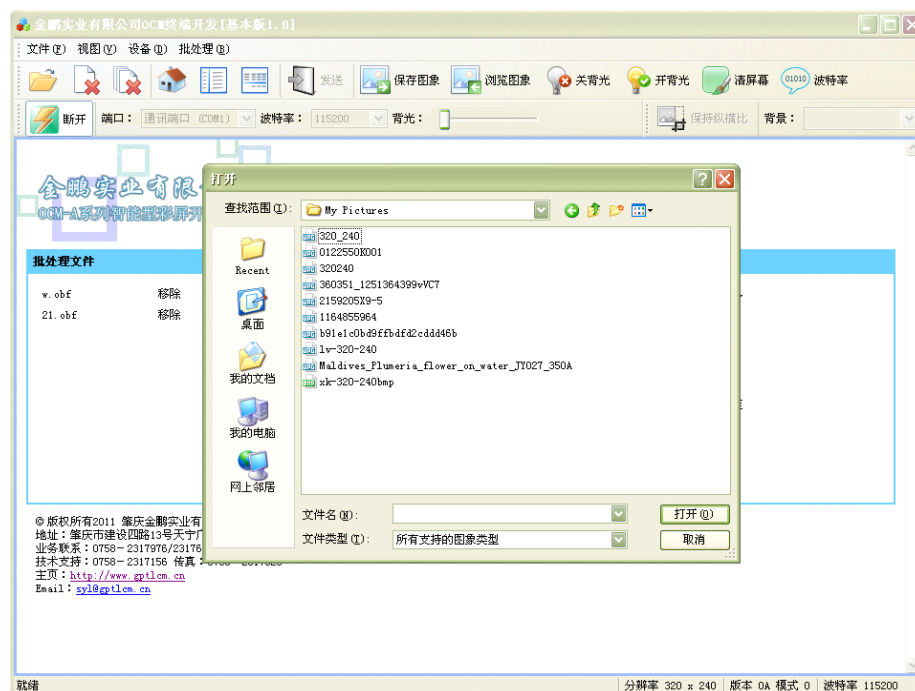


图 1-2：打开图像

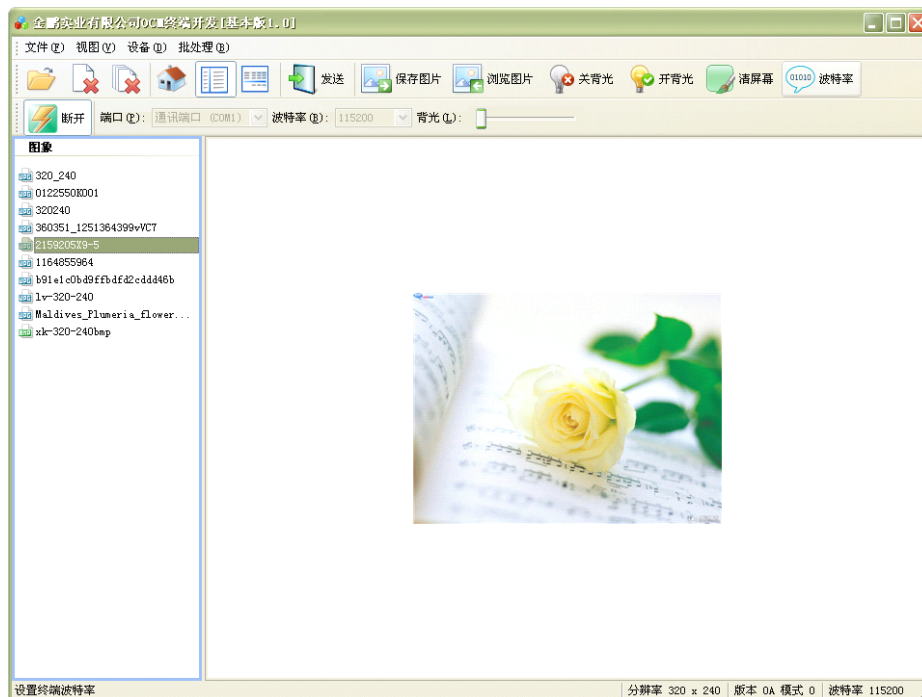



图 1-3：浏览图片

点击列表窗口中的文件名称，可在浏览区对图片进行浏览。图 1-3

1-3、 运行批处理。金鹏实业有限公司 OCM 终端开发软件为了方便用户使用，专门设计了批处理功能。减去了重复而又烦琐的步骤，让你一键完成。在首页里有一个批处理表列，用户可以在此列表中选择已有的批处理文件打开。或点击  运行批处理，在弹出的打开窗口中选择之前建好的.odf 批处理文件按打开。如图 1-4 所示

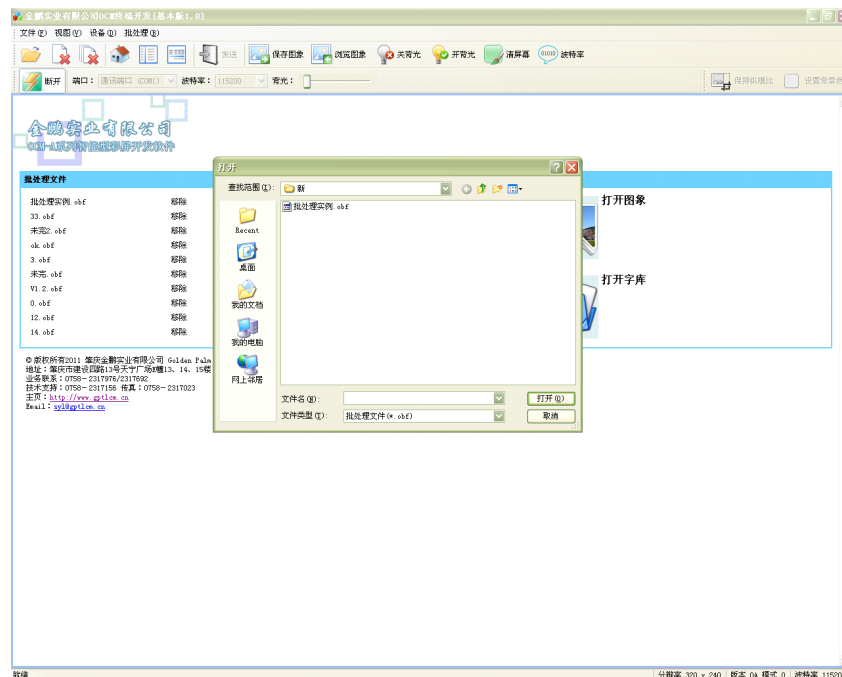



图 1-4：打开窗口



1-4、 打开字库。点击  打开字库，选择字库文件.DZK 打开。如图 1-5 所示

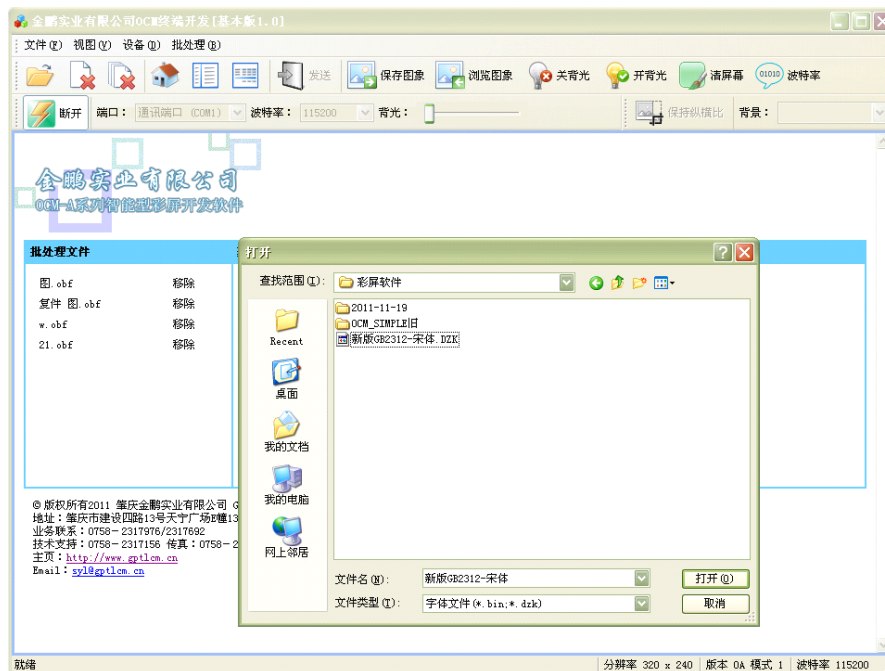




图 1-5:


## 2、设计实例

### 1-1、模式选择

设备菜单下的模式菜单为客户提供了两种使用模式：一种是模式 0，另一种是模式 1。在转换模式后必须重启彩屏终端及重新连接软件后，新模式才有生效。模式主要是为 V1.2 版本而设。

### 1-2、软件与彩屏终端同步显示图片

用户可以选择文件菜单下的打开图像命令，也可以选用我们之前所说的基本功能键或  打开文件按钮打开图像，用户可以通过列表窗口选择图片进行浏览。在弹出的列表窗口中选中要与彩屏终端同步显示的图片，按  发送键即可做到同步显示，但彩屏终端断电后图片将

不再显示。如需把图片下载必须先把图像发送到彩屏终端上再按  图像保存进行保存。请用户注意：V1.2 版本在软件设备模式中模式 0 状态下只可以储存 5 幅图像，所以在保存图像窗口中的保存在 (A) 后只能输入 0 到 4 这五个编号；在模式 1 状态下可以储存 12 幅图片，所以保存在 (A) 后只能输入 0 到 11 这十二个编号。在本软件里图像的编号代表着图像显示的次序。V1.3 版本无须选择模式可储存 58 幅图像。如图 2-1 所示



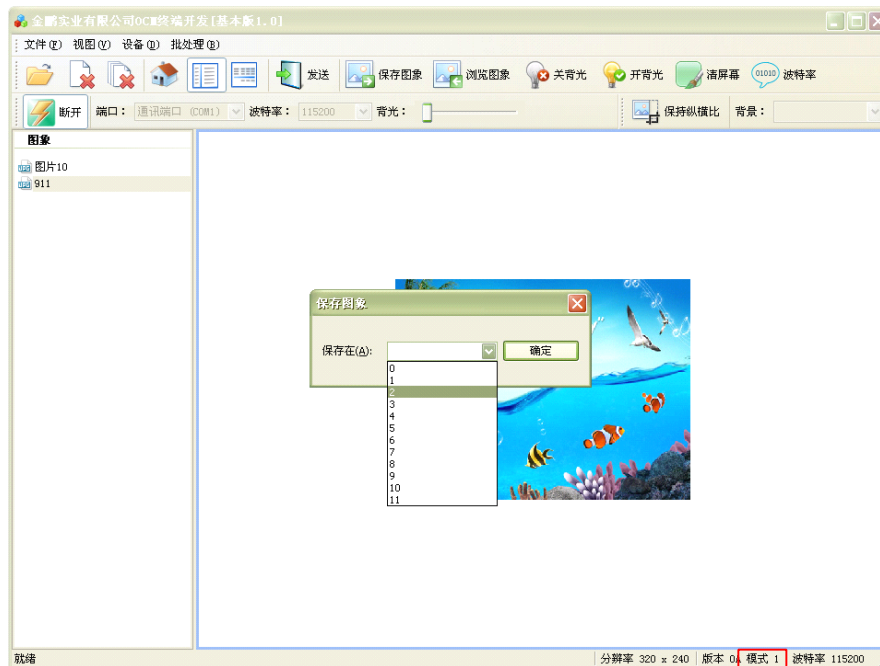



图 2-1: V1.2 版本图像保存

如果图像的像素与彩屏终端像素不一致，图片将会被软件拉伸到适合彩屏终端。如图 2-2

所示；如需保留图像原来的尺寸比例，可以单击  保持纵横比，调整图片显示的比例，如图 2-3 所示。

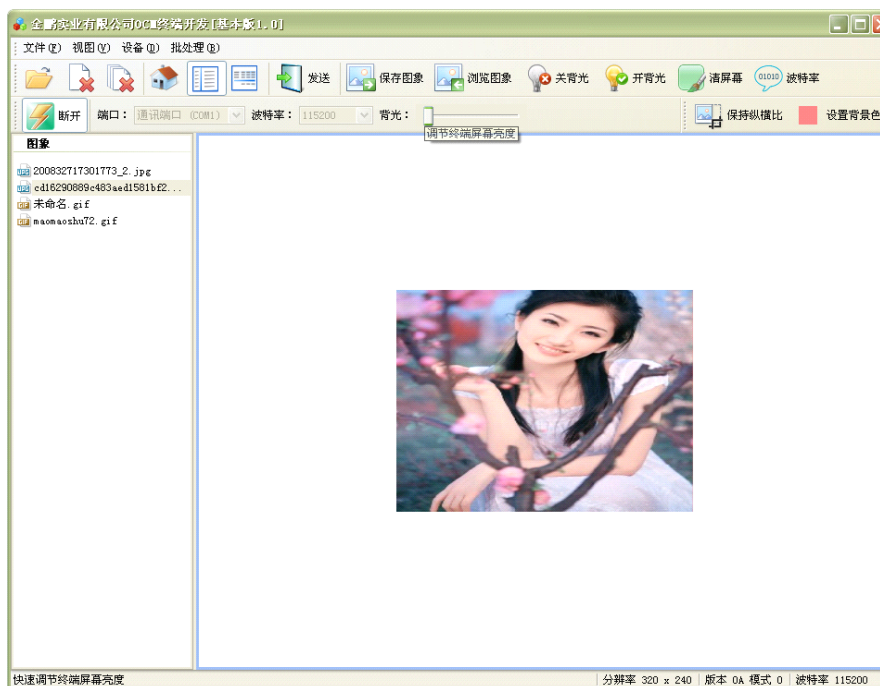


图 2-2: 图像拉伸



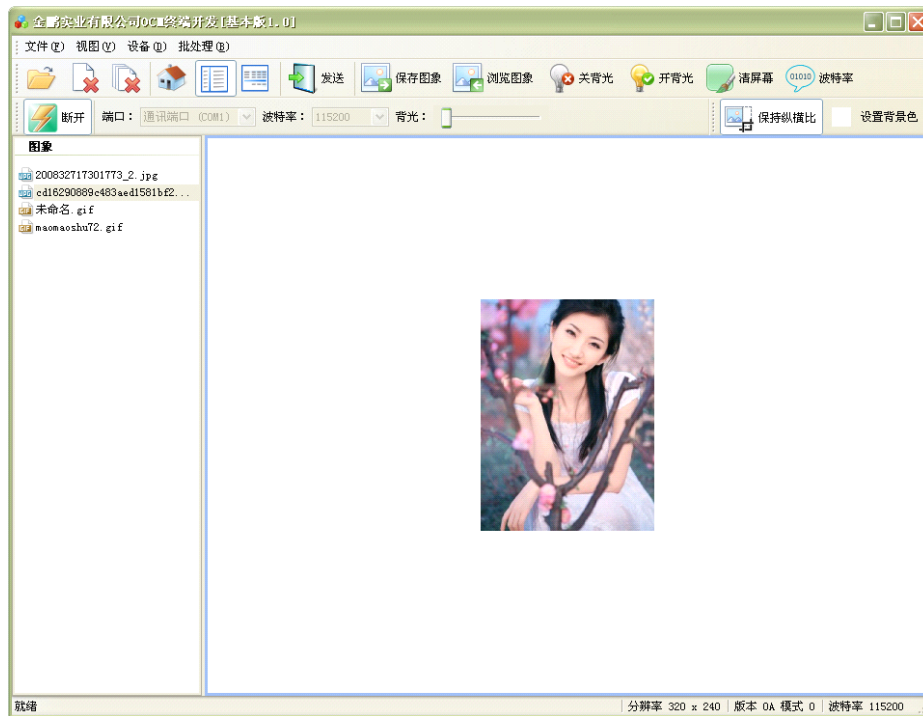
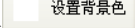


图 2-3：保持纵横比

还可以为无背景颜色的图片添加背景色，单击  设置背景色，在弹出的颜色选择窗口中选择适合的颜色，按确定。如图 2-4 所以示

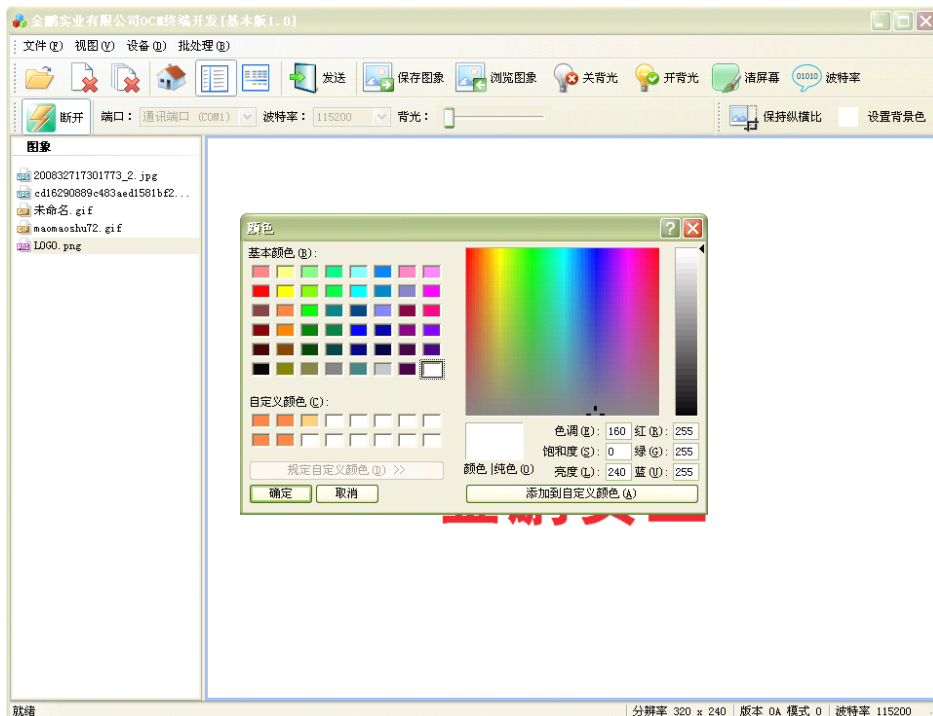



图 2-4：设置背景色

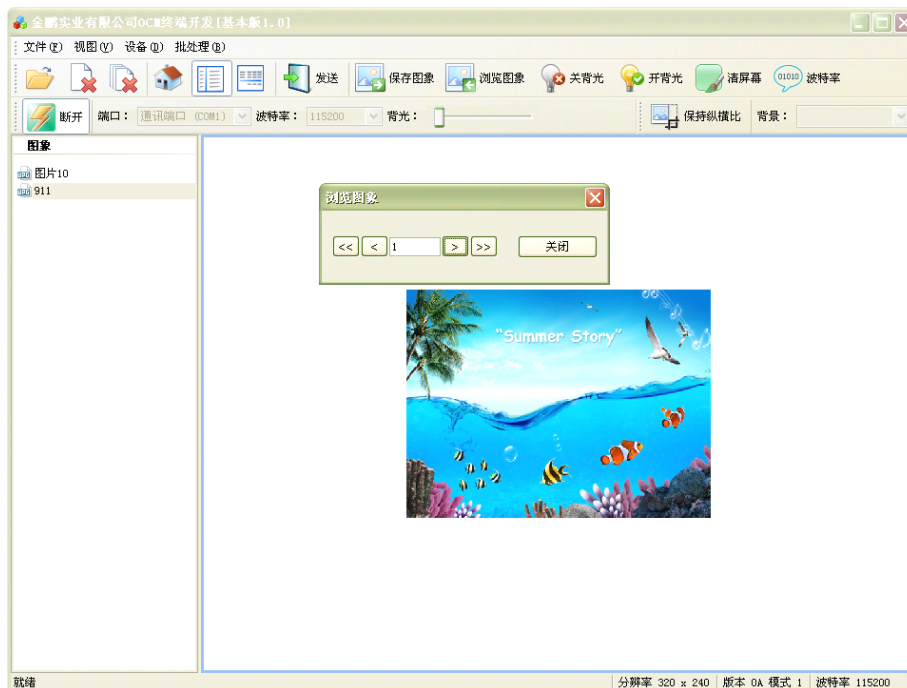


无背景色



蓝色背景色

单击  浏览图片，在弹出浏览图像窗口图 2-5 中输入已保存的图像编号，图像立刻于彩屏终端显示。



如图 2-5：浏览图像

### 1-3、发送字库

选择文件菜单下的打开字库命令或主页里的打开字库按键，在弹出的打开窗口中选字库.DZK 文件打开。如图 2-6 所示

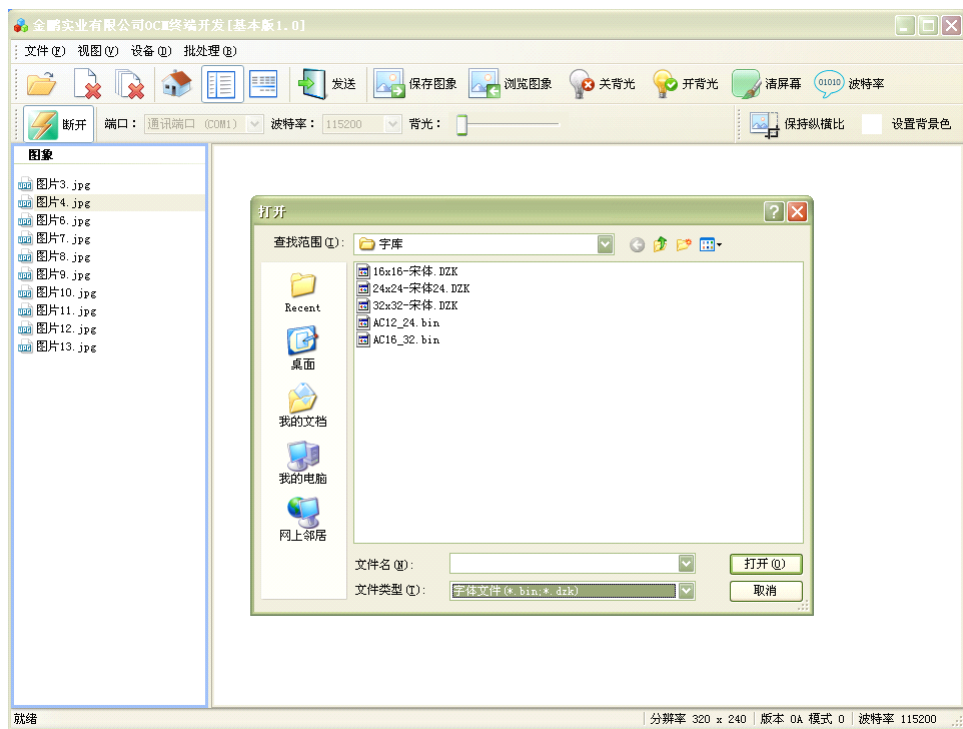


图 2-6：打开字库文件

字库文件打开后，会在列表窗口中显示其名称，用户只需在列表窗口中点击字库名称即可在浏览区进行浏览，如图 2-7 所示。

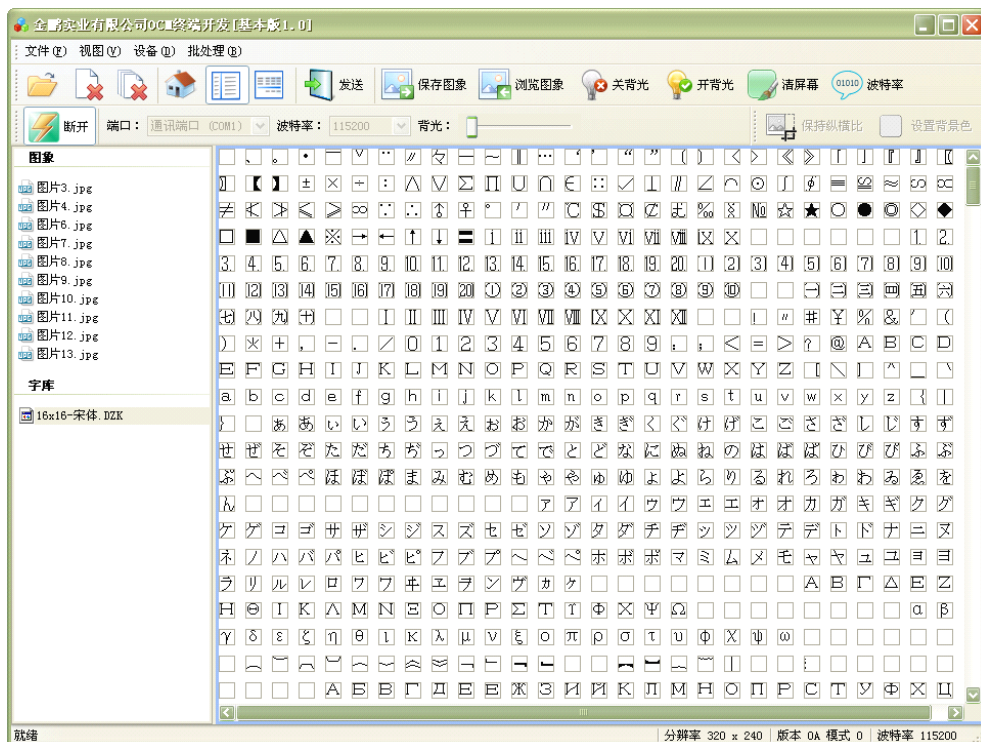


图 2-7：浏览字库

软件会自动从字库名称中分拆出字体尺寸，如果其结果不正确请手动设置尺寸。更改方式：在浏览区单击右键，在弹出的命令菜单中选择字体大小，如果不把字体大小改为与字库字体大小相同，字库将无法发送到彩屏终端上。如图 2-8

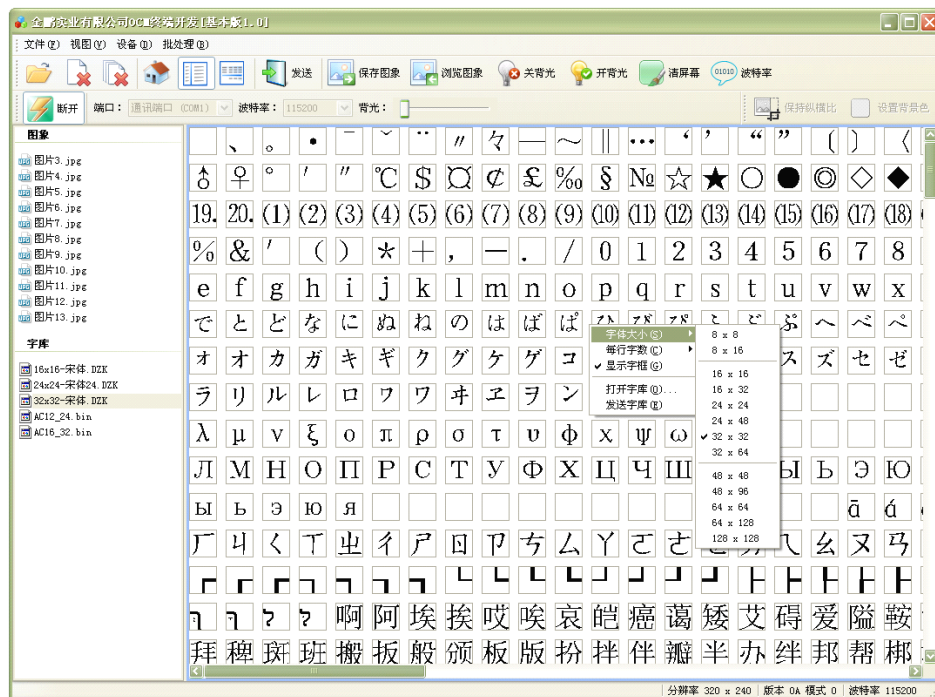


图 2-8：选择字体大小

按  发送键，把所需的字库发送到彩屏终端。如图：2-8 所示。

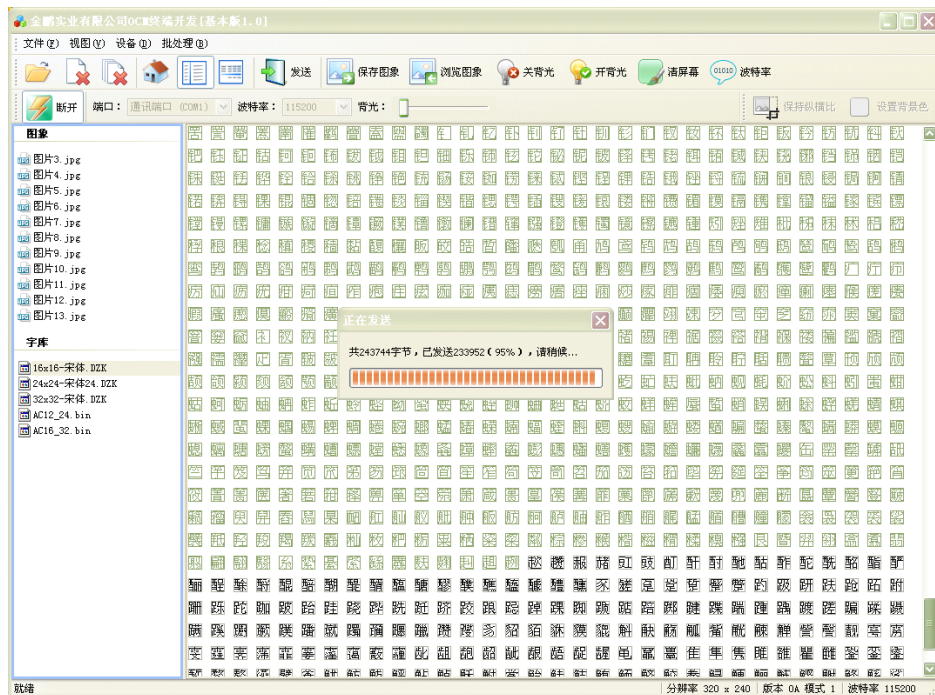


图 2-8：正在发送字库

注：V1.2 版本在模式 0 状态下可以发送 16X16 点阵字库和 32X32 点阵字库，在模块 1 状态下只可以发送 16X16 点阵字库。





## 1-4、修改波特率

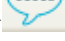
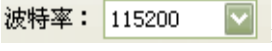
1. 4. 1 修改彩屏终端波特率。单击  波特率或设备菜单下的设置波特率命令，在弹出的设置终端波特率窗口中选择所需的波特率后按确定，彩屏终端必须断电且与软件断开连接后，再重新上电且与连接后新的波特率才会产生。如图 2-9 所示



图 2-9：设置终端波特率

## 1. 4. 2 修改电脑本机的波特率

工具栏上的  波特率：115200 选择是用于电脑本机的波特率，电脑与彩屏终端进行连接时会自动把电脑本机的波特率调整为与彩屏终端相对应，如需调整可在批处理中进行。

## 1-5、批处理

### 1. 5. 1 新建批处理。

选择批处理菜单下的新建批处理命令，在弹出批处理配置窗口中，左边列表框是可以选择的命令，右边列表方框中的已经选好的命令。如图 2-10 所示

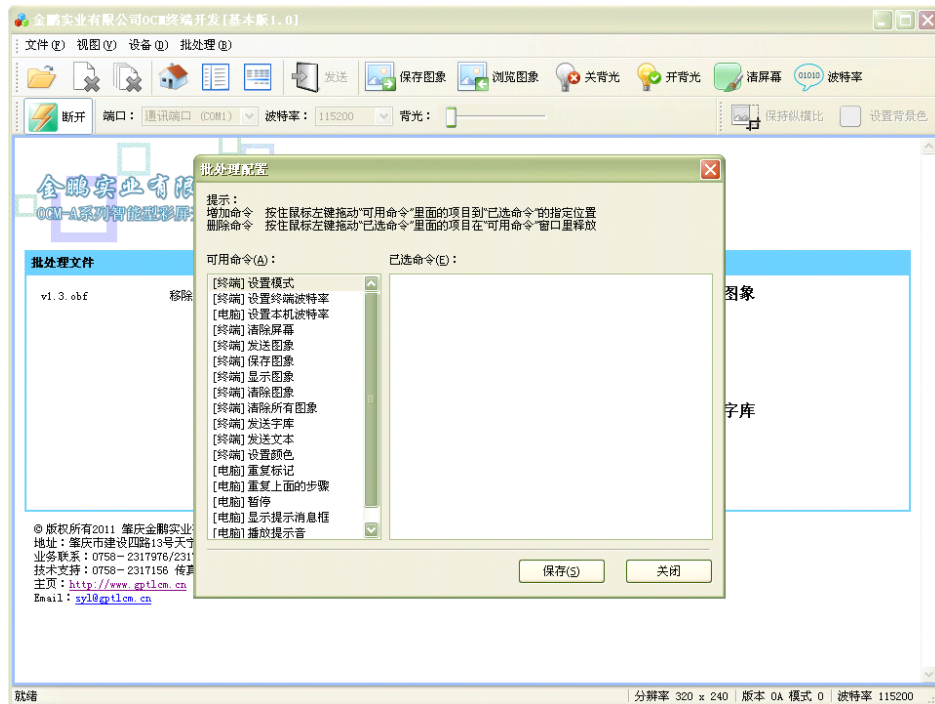
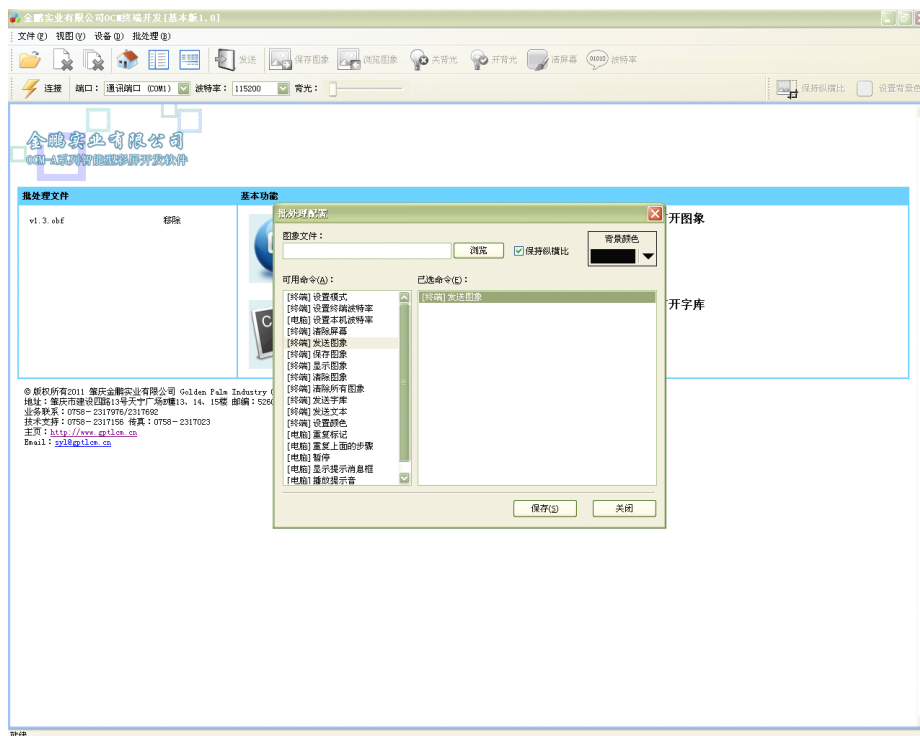


图 2-10：批处理配置窗口

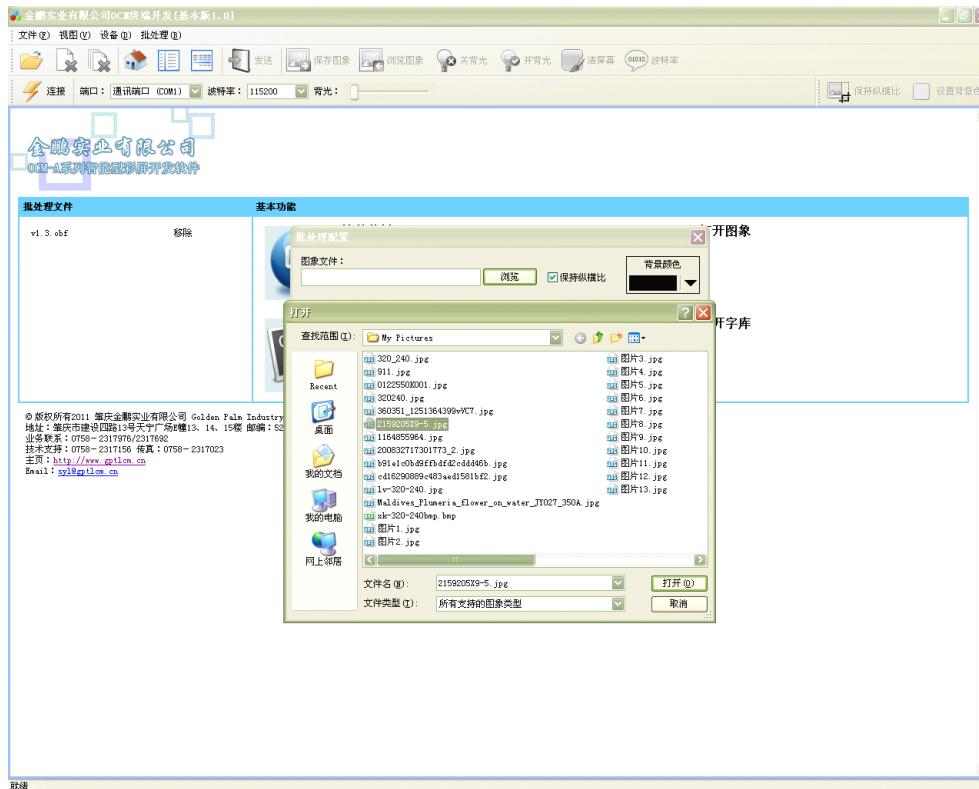
添加命令，在“可用命令”选择适合的命令，然后将此命令拖到“已选命令”列表框。  
删除命令，在“已选命令”列表框中选择要删除的命令，单击左键，会出现两种程序的删除。  
第一种是只删除选中的命令；第二种是删除“已选命令”中的所有命令；请用户小心选择。

让我们来做一下批处理的简单配置：

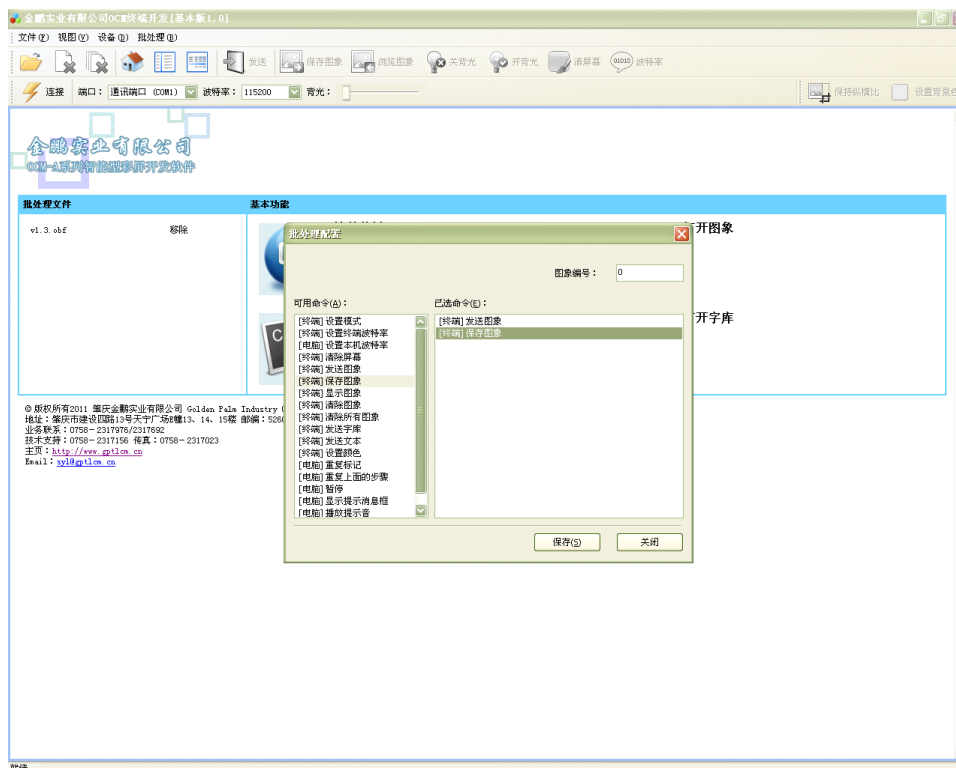
1、发送图像。把“可用命令”中的发送图像命令拉到“已选命令”，再通过浏览按钮打开图像。



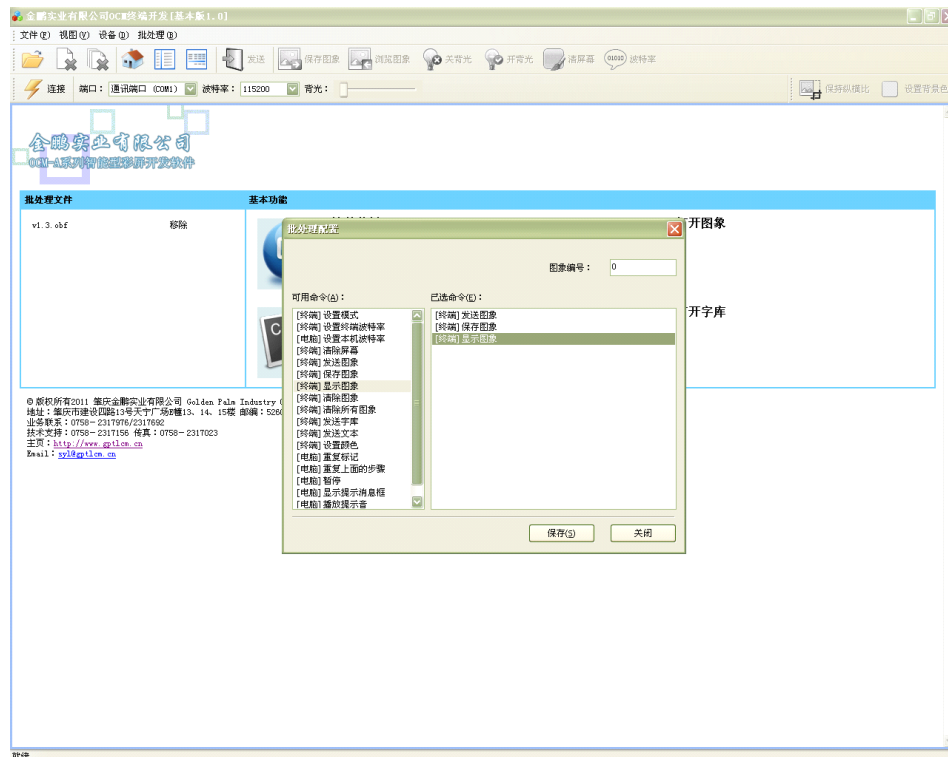




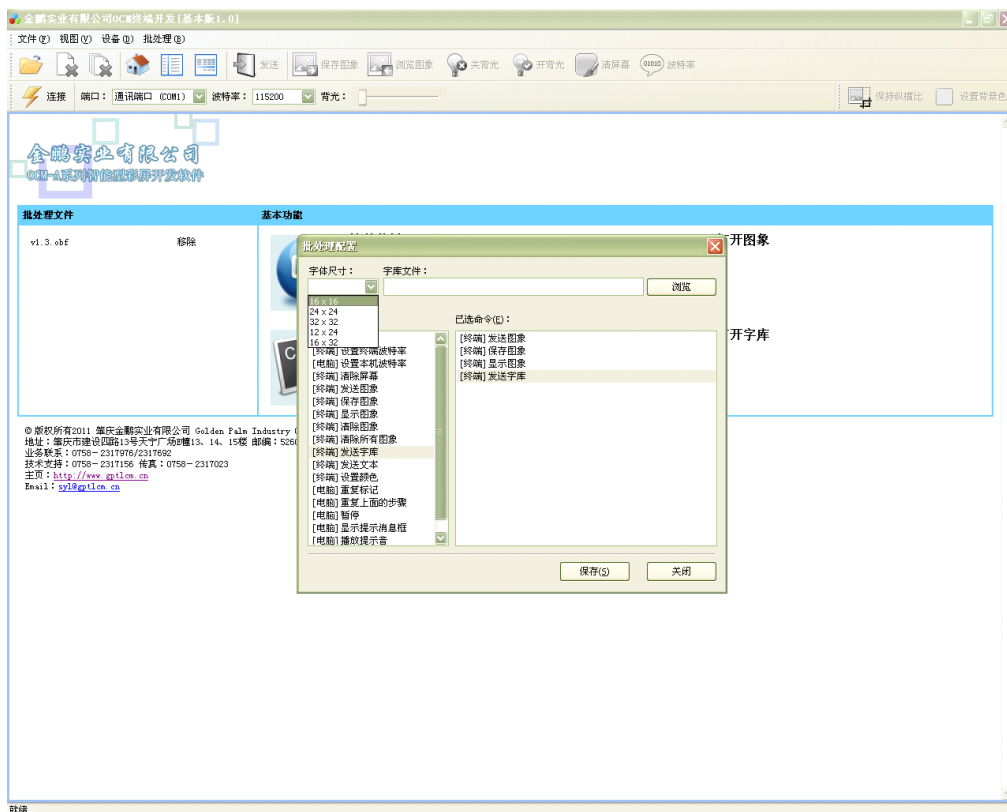
2、保存图像。把“可用命令”中的保存图像命令拉到“已选命令”，在图像编号中填入图像编号。

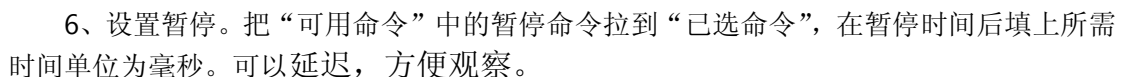
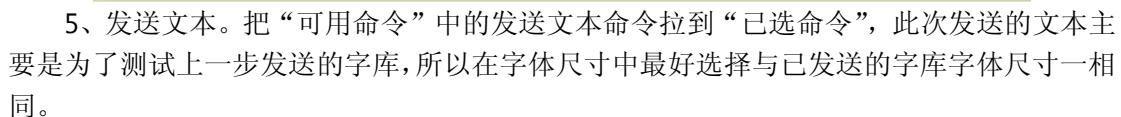


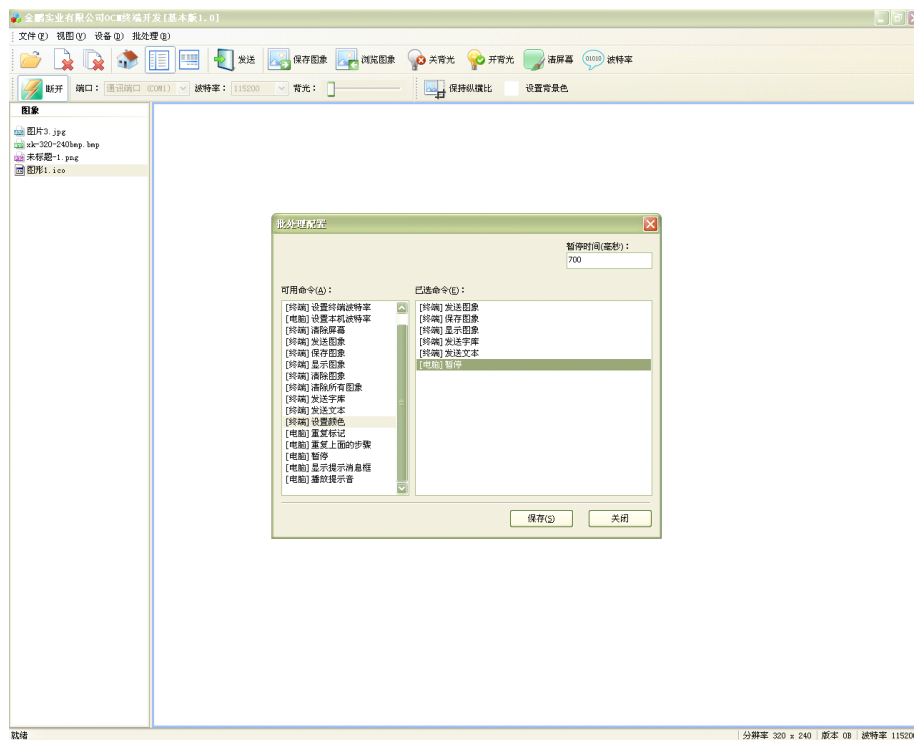
3、显示图像。把“可用命令”中的显示图像命令拉到“已选命令”，在图像编号中填入图像保存编号。



4、发送字库。把“可用命令”中的发送字库命令拉到“已选命令”，在字体尺寸中选字体尺寸，再通过浏览按钮打开与字体尺寸相对应的字库。

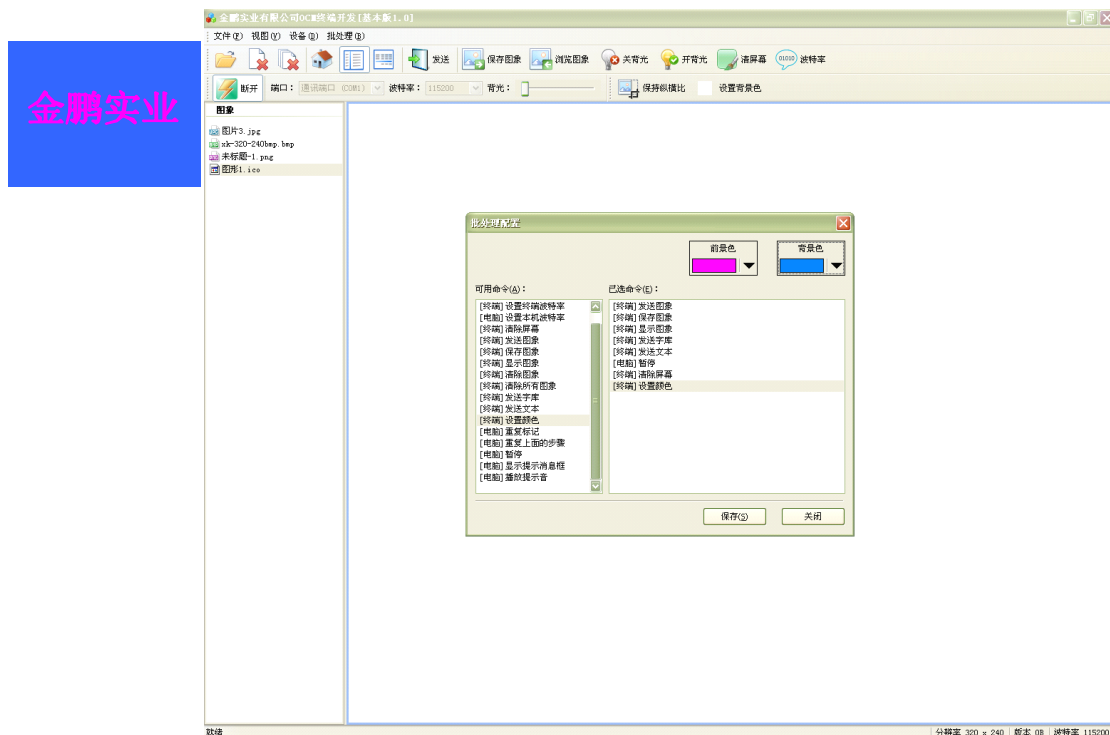




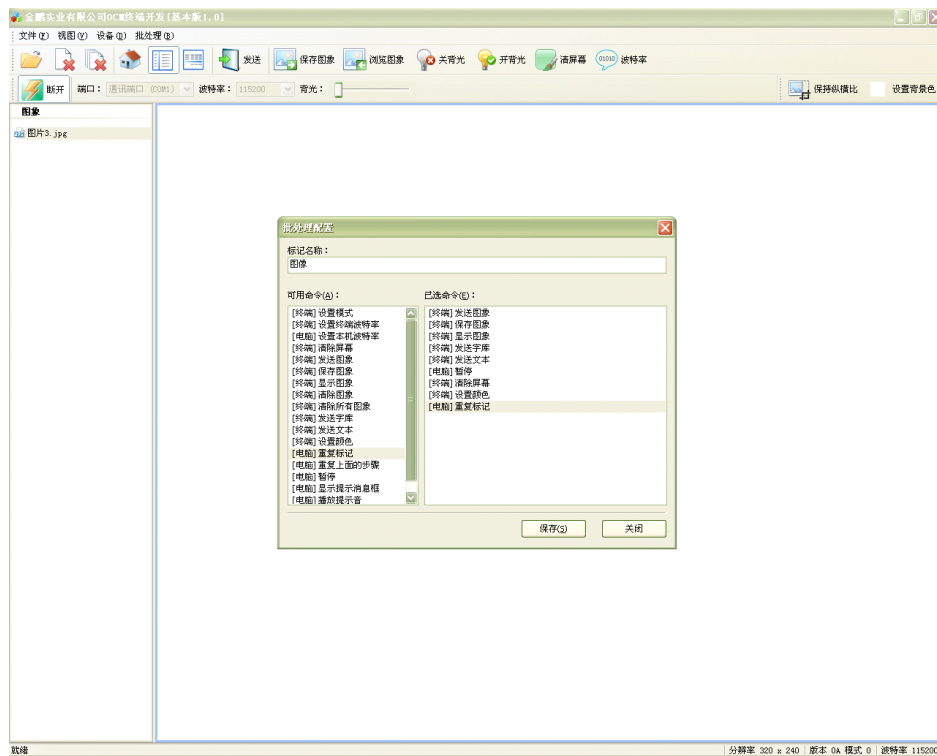


7、清除屏幕。把“可用命令”中的清除命令拉到“已选命令”，可以清除当前屏幕上的所有图像，但不删除已经保存到终端的图像。

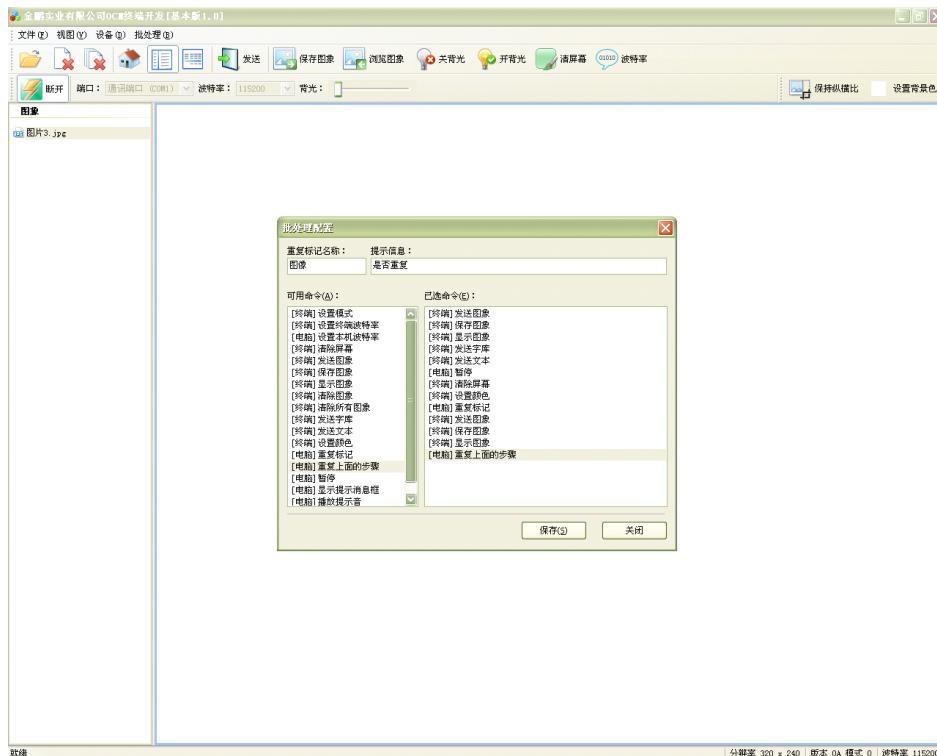
8、设置颜色。把“可用命令”中的设置颜色命令拉到“已选命令”，单击前景色或背景色就可以对终端显示屏的颜色进行修改。



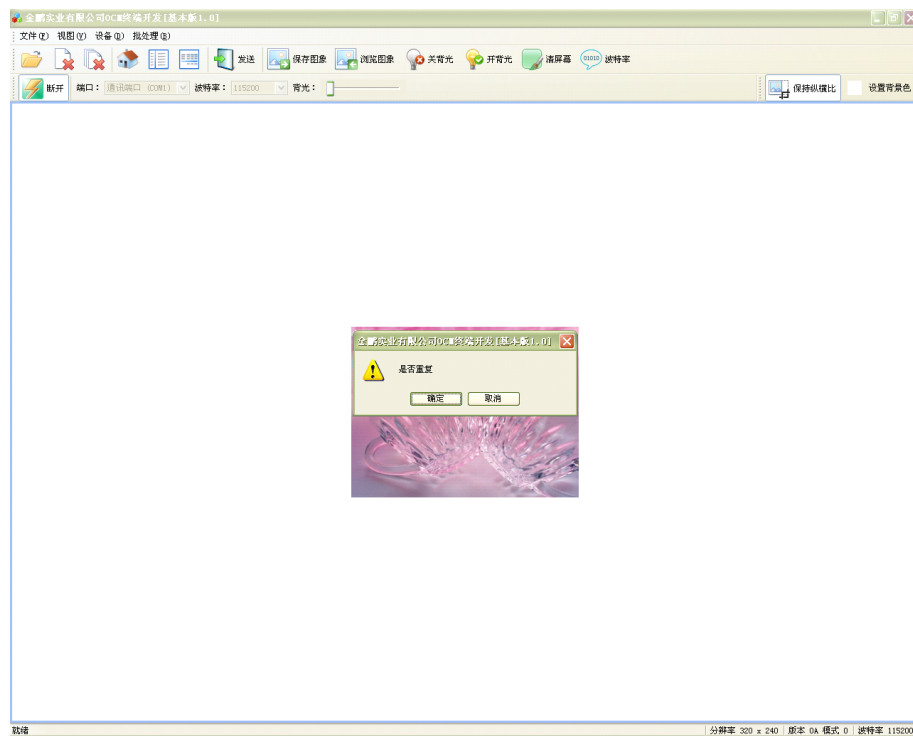
9、设置重复标记。设置重复标记是为了与后面的重复上面的步骤相对应，可以不断地重复重复标记下的命令配置，方便再次的观察，所以必须在标记名称中填入名称。



10、重复上面步骤。在重复标记命令后面建立要重复的步骤（可参考第一到第三步），再把“可用命令”中的重复上面步骤拉到“已选命令”中，在重复标记名称中填入相对应的重复标记。在提示信息中填入重复步骤后电脑发出的提示信息例如“是否重复”。在运行批处理时就会出现如图：用户可以选择“确定”或“取消”来决定是否重复建立好的步骤

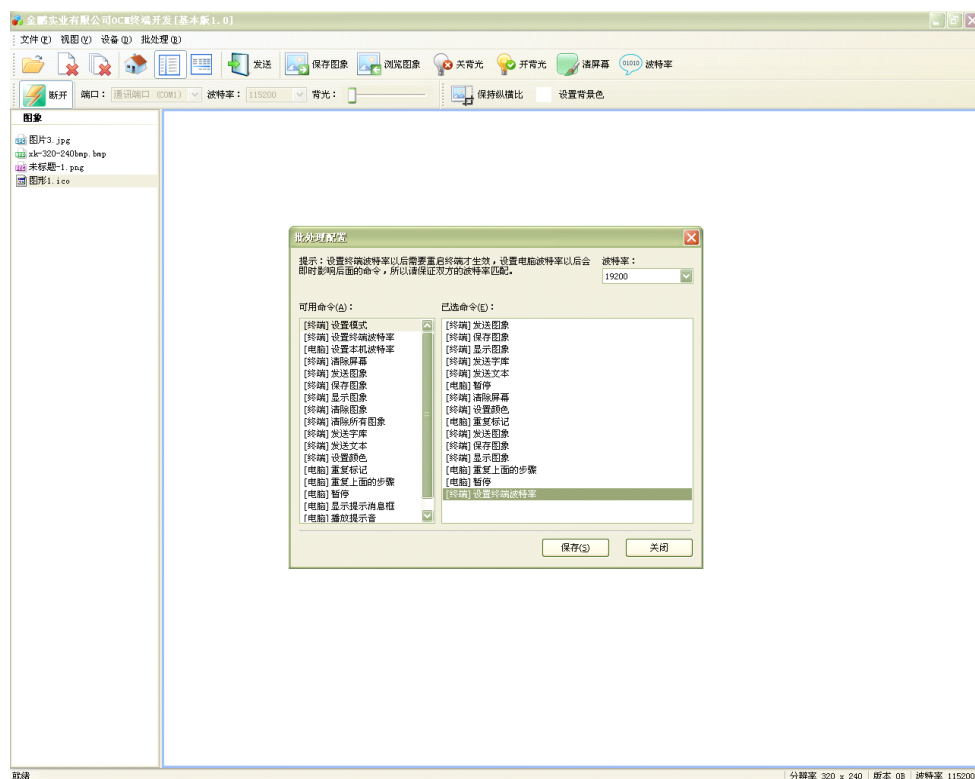


重复上面步骤设置



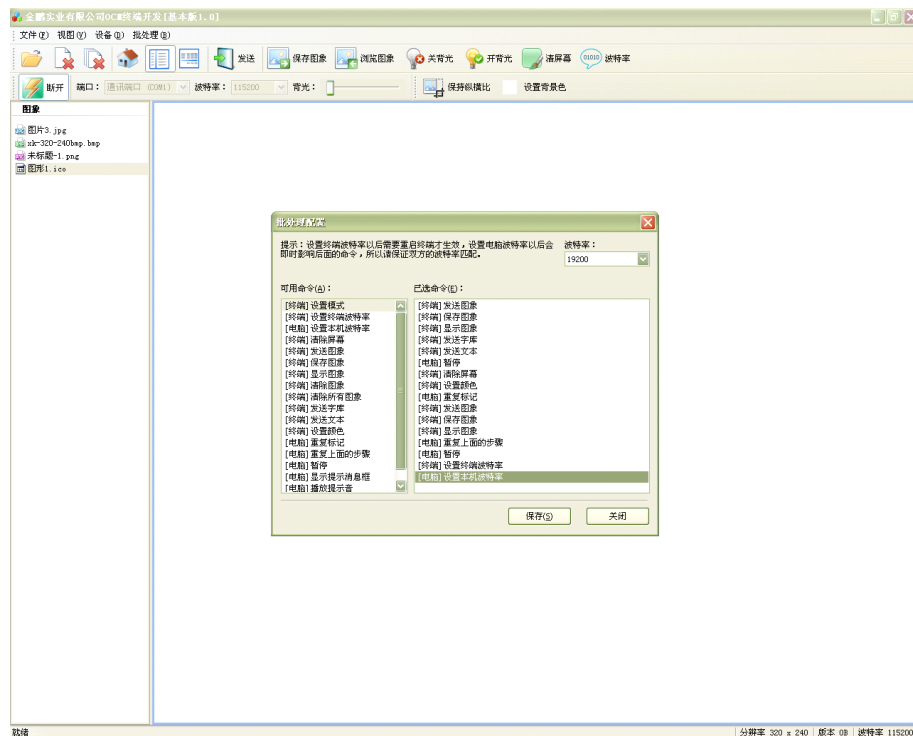
运行批处理时的提示

11、设置终端波特率。把设置终端波特率命令拉到“已选命令中”，选择所需的波特率，此项命令需要重启彩屏终端才生效。

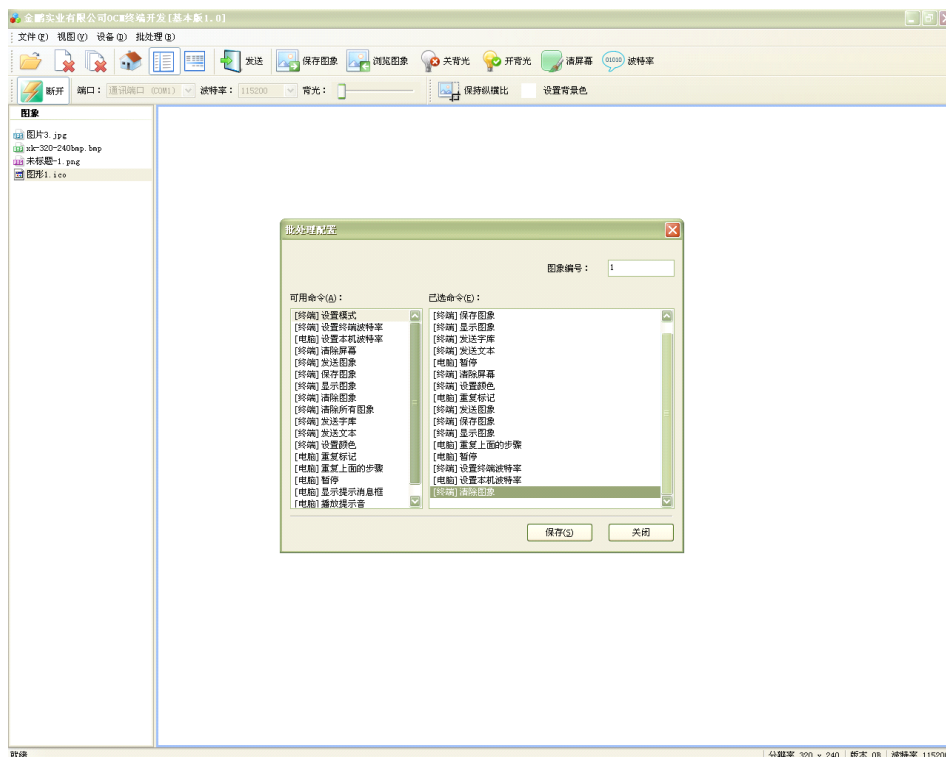


12、设置本机的波特率。把设置本机的波特率命令拉到“已选命令中”，选择于彩屏终端匹配的波特率。

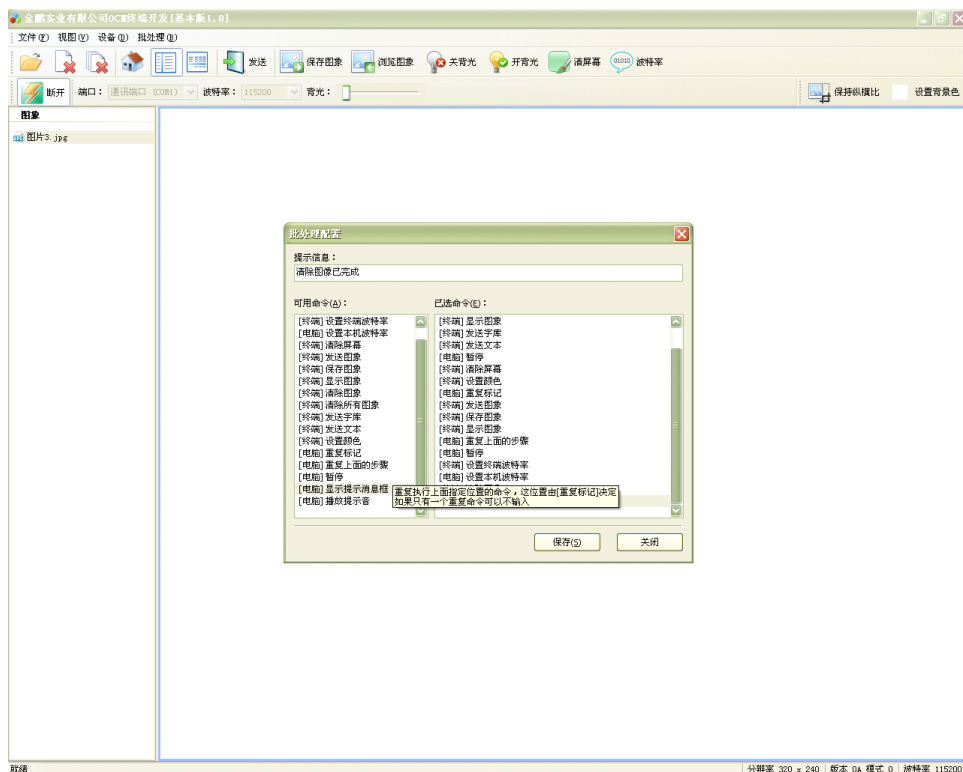




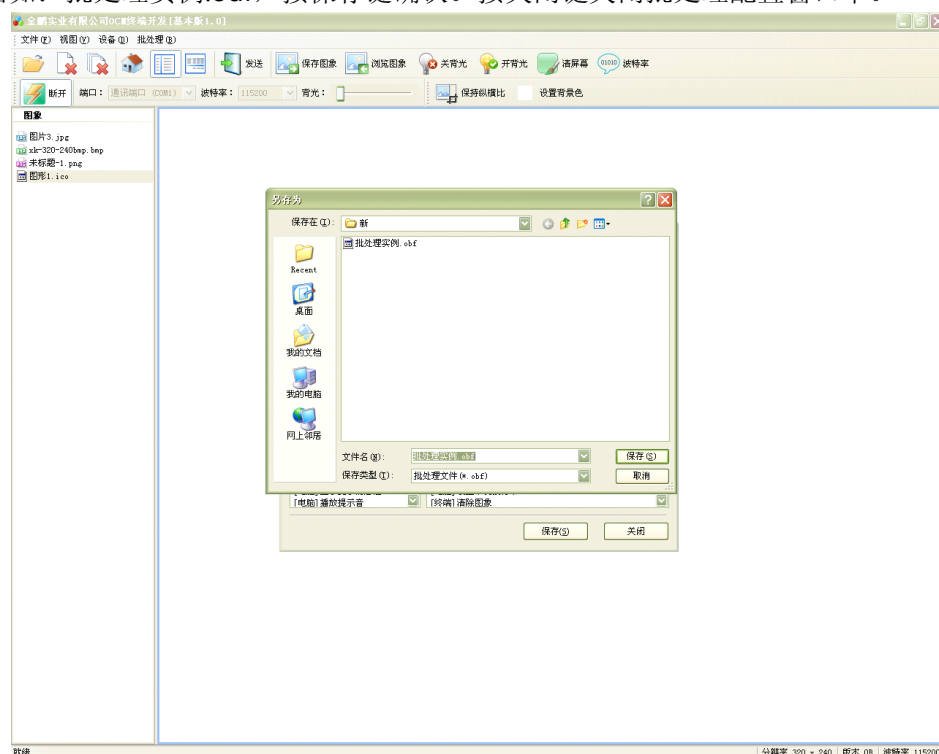
13、清除图像。把清除图像拉到“已选命令”中，在图像编号中输入要从彩屏终端中删除图像的编号。一个命令一次只可删除一副图像，如需删除彩屏清除图像与清除屏幕不一样，清除图像是把已经保存到彩屏终端的图像删除，不再显示。



14、显示提示信息框。如在批处理中加入对用户的提示可把显示提示信息框命令拉到“已选命令”中，在提示信息框中填入相关信息如“清除图像已完成”。



完成批处理配置后，按保存键打开保存对话框，选择文件存储位置，在文件名后输入文件名如：批处理实例.odf，按保存键确认。按关闭键关闭批处理配置窗口中。



#### 1. 5. 2 修改批处理

选择批处理菜单下的配置批处理命令，在弹出的打开对话框中选择需要修改的批处理文件.odf 打开。打开批处理配置窗口后可对“已选命令”中的命令进行添加或删除，也可以对已有命令进行相应修改。

