

Anforderungen des ElektroG

Gesetzliche Grundlagen für die Rücknahme von Investitionsgütern „Reine“ B2B-Geräte

Otmar Frey

Leiter der Abteilung Umweltschutzpolitik

ZVEI - Zentralverband Elektrotechnik- und Elektronikindustrie e.V.

www.zvei.org/umwelt

➤ EU-Richtlinien


- ◆ **Elektro- und Elektronik-Altgeräte (WEEE)**
- ◆ **Beschränkung der Verwendung bestimmter gefährlicher Stoffe in Elektro- und Elektronikgeräten (RoHS)**



➤ Deutsche Umsetzung

- ◆ **Gesetz über das Inverkehrbringen, die Rücknahme und die umweltverträgliche Entsorgung von Elektro- und Elektronikgeräten (Elektro- und Elektronikgerätegesetz – ElektroG)**



- **Verbraucher können Altgeräte kostenfrei zurückgeben**
- **Hersteller und Importeure finanzieren zukünftig Entsorgung**
- **Für Investitionsgüter bilaterale Vereinbarungen möglich**
- **Anwendungsbereich fast die gesamte Elektroindustrie**
- **Bis 23. November 2005: Registrierung der Hersteller** 
- **Ab 24. März 2006:**
Industrie muss Logistik ab Sammelstellen und Entsorgung
 - ◆ **organisieren und**
 - ◆ **finanzieren**
- **Ab 1. Juli 2006 Stoffverbote (z. B. bleifreies Löten)**

Verpflichtungen zur Rücknahme

WEEE



Elektro- und Elektronikgeräte sind möglichst so zu gestalten, dass

- die Demontage und
- die Verwertung,
- insbesondere die Wiederverwendung und
- die stoffliche Verwertung



von

- Altgeräten,
- ihren Bauteilen und
- Werkstoffen

berücksichtigt und erleichtert wird.

Die Hersteller sollen

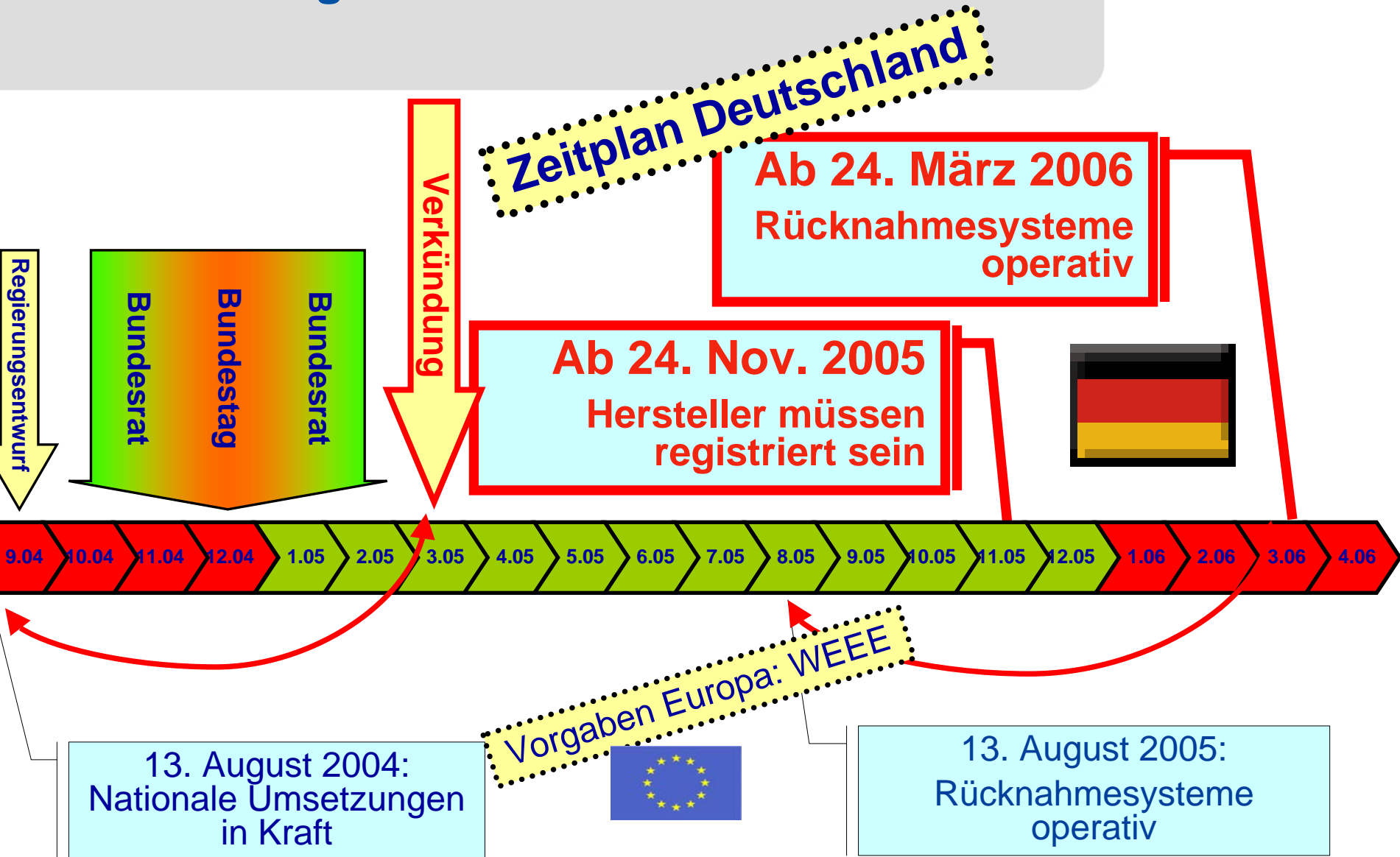
- die Wiederverwendung nicht durch besondere Konstruktionsmerkmale oder Herstellungsprozesse verhindern,
- es sei denn, dass die Konstruktionsmerkmale rechtlich vorgeschrieben sind oder die Vorteile dieser besonderen Konstruktionsmerkmale oder Herstellungsprozesse überwiegen, beispielsweise im Hinblick auf den Umweltschutz oder auf Sicherheitsvorschriften.

[§ 4 ElektroG]



Gerätekatgorie	Verwertung	Recycling
1. Haushaltsgroßgeräte 10. Automatische Ausgabegeräte	80 %	75 %
3. IT- und Telekommunikationsgeräte 4. Geräte der Unterhaltungselektronik	75 %	65 %
2. Haushaltskleingeräte 5. Beleuchtungskörper 6. Elektrische/ elektronische Werkzeuge 7. Spielzeug, Freizeit und Sportgeräte 9. Überwachungs-/ Kontrollinstrumente	70 %	50 % (Gasentladungslampen 80%)

Verkündung ElektroG am 23. März 2005



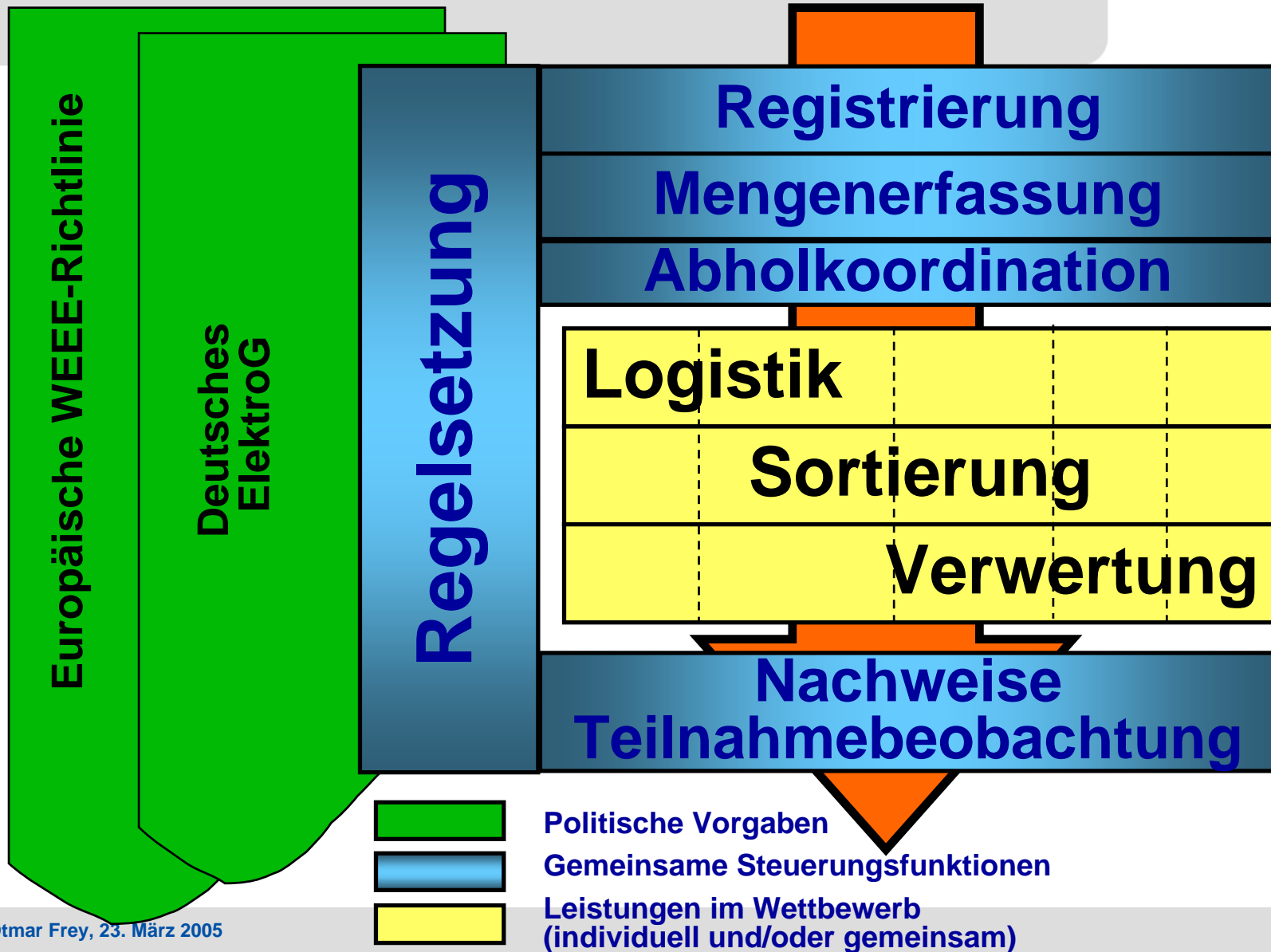
Neuer Ansatz der Elektro- und Elektronik-Industrie

Der Ansatz folgt dem Grundsatz

**Soviel individuell wie möglich
Soviel gemeinsam wie nötig**

Der Zweck des industriellen Ansatzes ist die Sicherung
des Wettbewerbes auf dem Gebiet der WEEE, durch

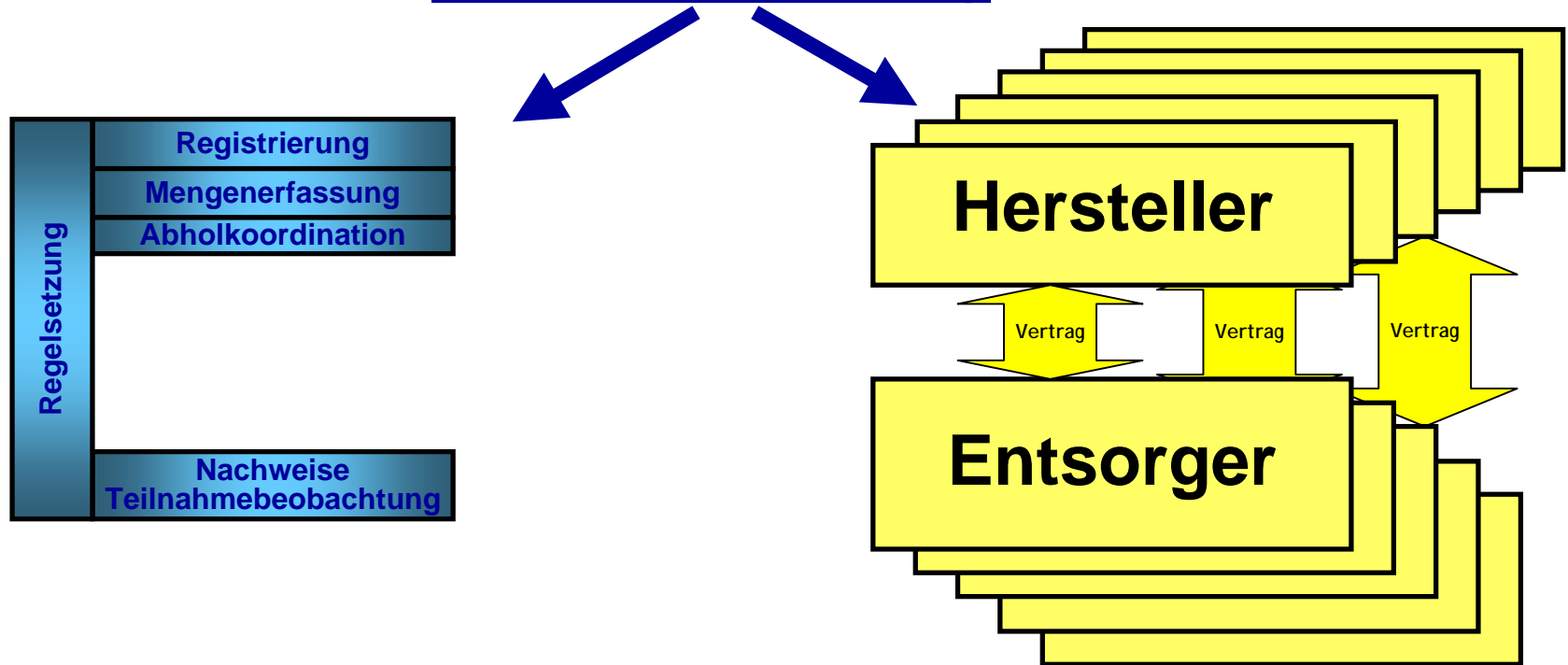
**Effiziente Trittbrettfahrerverfolgung
Verhinderung von „cherry picking“**



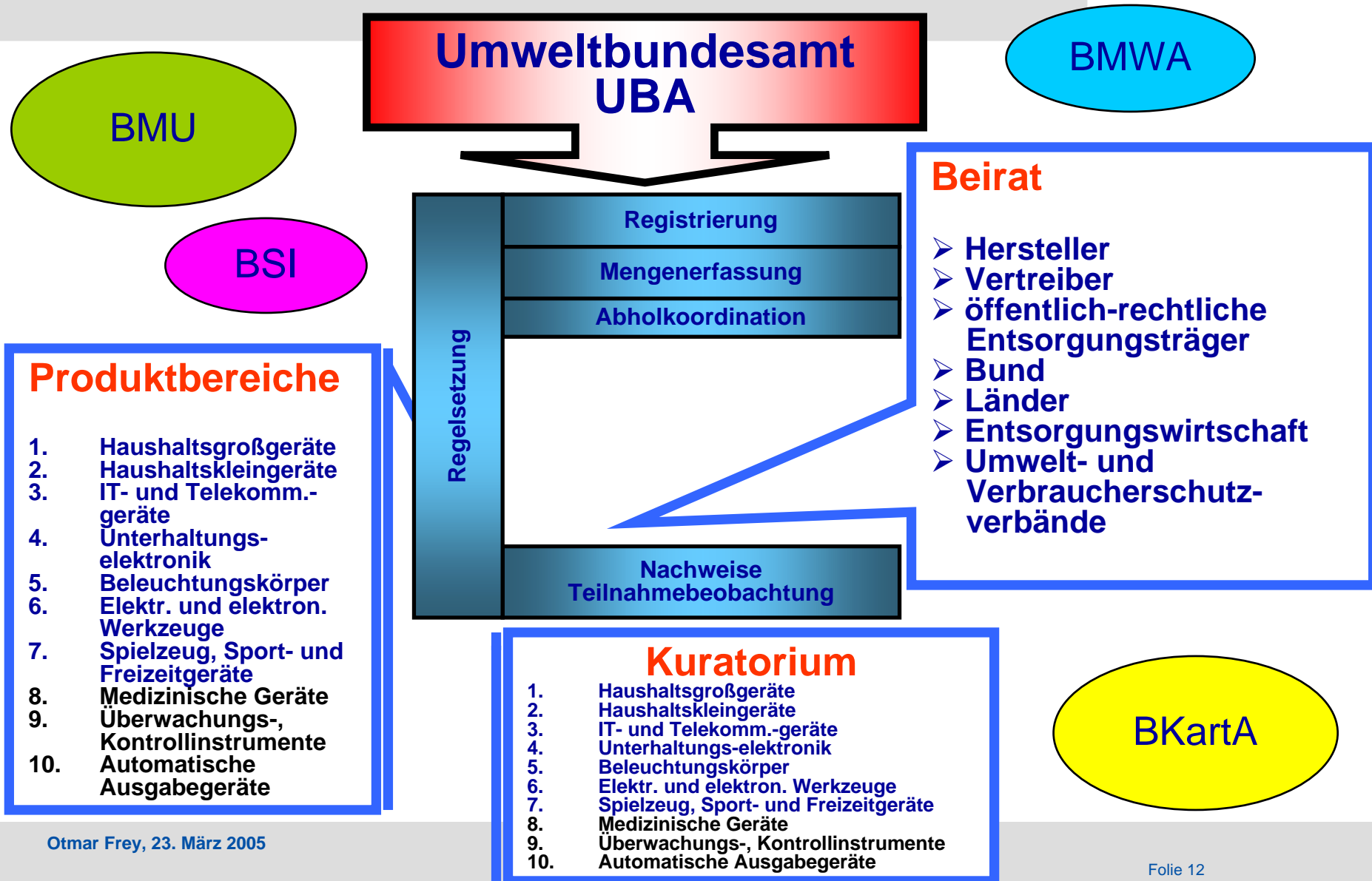
Steuerungsfunktionen gemeinsam – operative Entsorgung im Wettbewerb



Strikte Trennung



„Gemeinsame Stelle“ (=EAR) ist Grundlage für Wettbewerb bei der Entsorgung



Elektro- und Elektronik-Altgeräte, die nicht in privaten Haushalten anfallen

Besonderheit:
„Reine“ B2B-Geräte

Finanzierung Altgeräte anderer Nutzer als privater Haushalte [Artikel 9 - neu, WEEE]

1. Neugeräte (Grundsatz):
(Spätestens) ab 13.8.2005 von Herstellern finanziert
2. Historische Altgeräte
 - a) Durch Produkte eines gleichwertigen Typs oder Produkte ersetzt, die die gleiche Funktion erfüllen
 - i. Grundsatz:
Dem Hersteller dieser neuen Produkte zum Zeitpunkt der Lieferung dieser neuen Geräte angelastet
 - ii. Alternative:
Andere Nutzer als private Haushalte werden ebenfalls teilweise oder vollständig zur Finanzierung herangezogen
 - b) Andere historische Altgeräte
Kosten tragen Nutzer (sofern nicht private Haushalte)
3. Generell gilt:
Hersteller sowie andere Nutzer als private Haushalte können Vereinbarungen mit anderen Finanzierungsmodalitäten treffen



ZVEI hat in letzter Sekunde noch eine Novelle des Artikels 9 der WEEE-Richtlinie erreicht

→ Rückstellungen in Milliardenhöhe vermieden

Rücknahmepflicht der Hersteller B2B

[§ 10, ElektroG]

1. **Neugeräte** (ab 13.8.2005 in Verkehr gebracht):
Grundsatz:
Hersteller müssen
 - a) zumutbare Möglichkeit zur Rückgabe schaffen und
 - b) die Altgeräte entsorgen
2. **Historische Altgeräte** (bis 13.8.2005 in Verkehr gebracht)
Besitzer zur Entsorgung verpflichtet
3. **Generell** gilt
 - a) Hersteller und Nutzer können abweichende Vereinbarungen treffen
 - b) Der Entsorgungspflichtige hat die Altgeräte
 - i. zu behandeln
 - ii. zu entsorgen sowie
 - iii. die Kosten der Entsorgung zu tragen



Private Haushalte im Sinne dieses Gesetzes sind

- **private Haushaltungen
im Sinne des Kreislaufwirtschafts- und Abfallgesetzes**

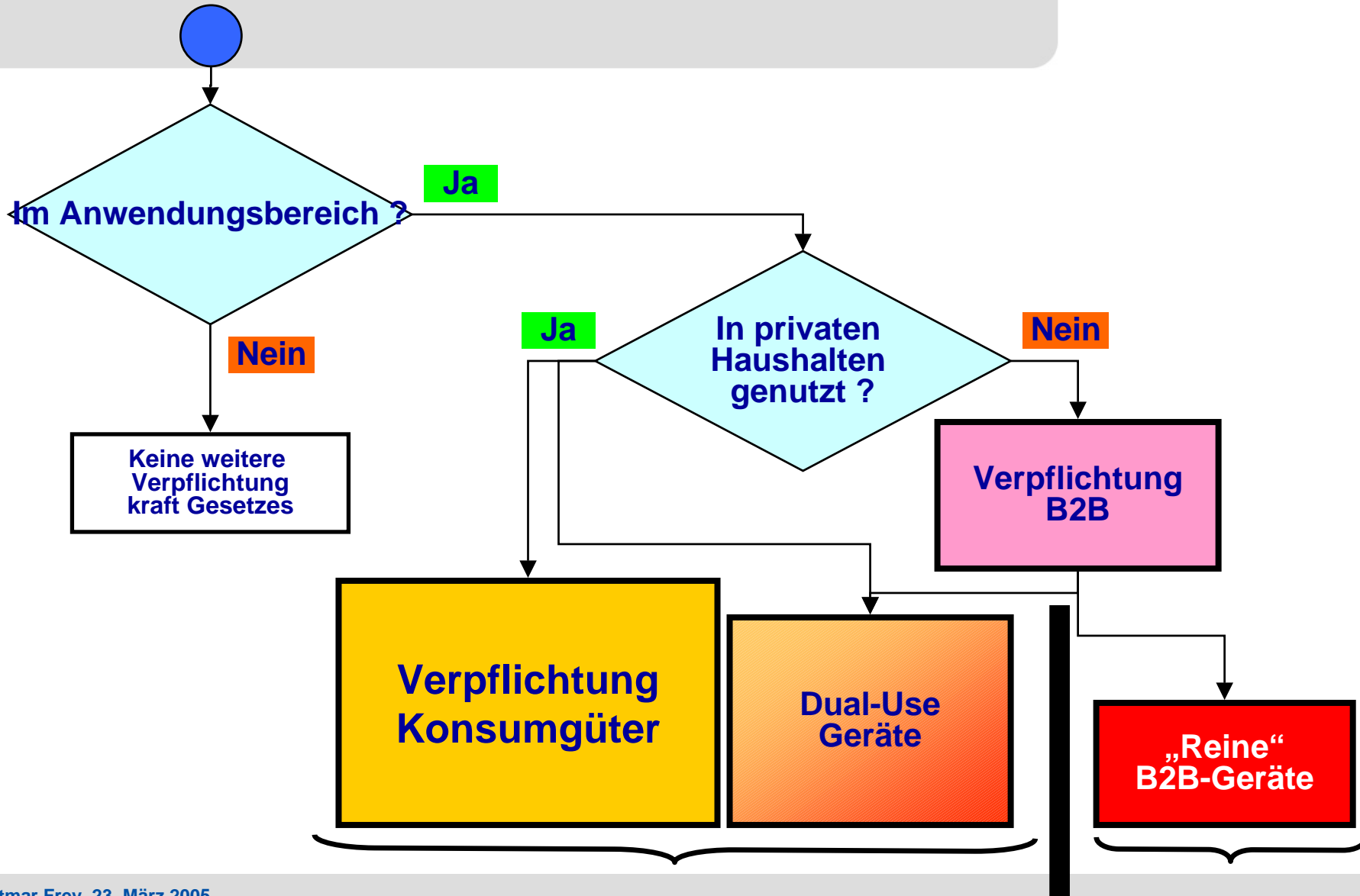


sowie

- **sonstige Herkunftsbereiche von Altgeräten,
soweit**
 - ◆ **die Beschaffenheit und**
 - ◆ **Menge****der dort anfallenden Altgeräte
mit den in privaten Haushaltungen anfallenden Altgeräten
vergleichbar sind**

[§ 3, Abs. 4 ElektroG]

Bestimmung des Umfangs der Verpflichtung



Verschiedene Vertriebs- und Entsorgungswege

Geräte, die sowohl

- ♦ an private als auch an
- ♦ andere als private Haushalte vertrieben werden und über kommunale Erfassungssysteme zurückkommen können



B2B2C-Dual Use
(s.a. Produkt B
im Schaubild)

Geräte, die ausschließlich
an andere als private Haushalte vertrieben werden, aber über kommunale Erfassungssysteme zurückkommen können



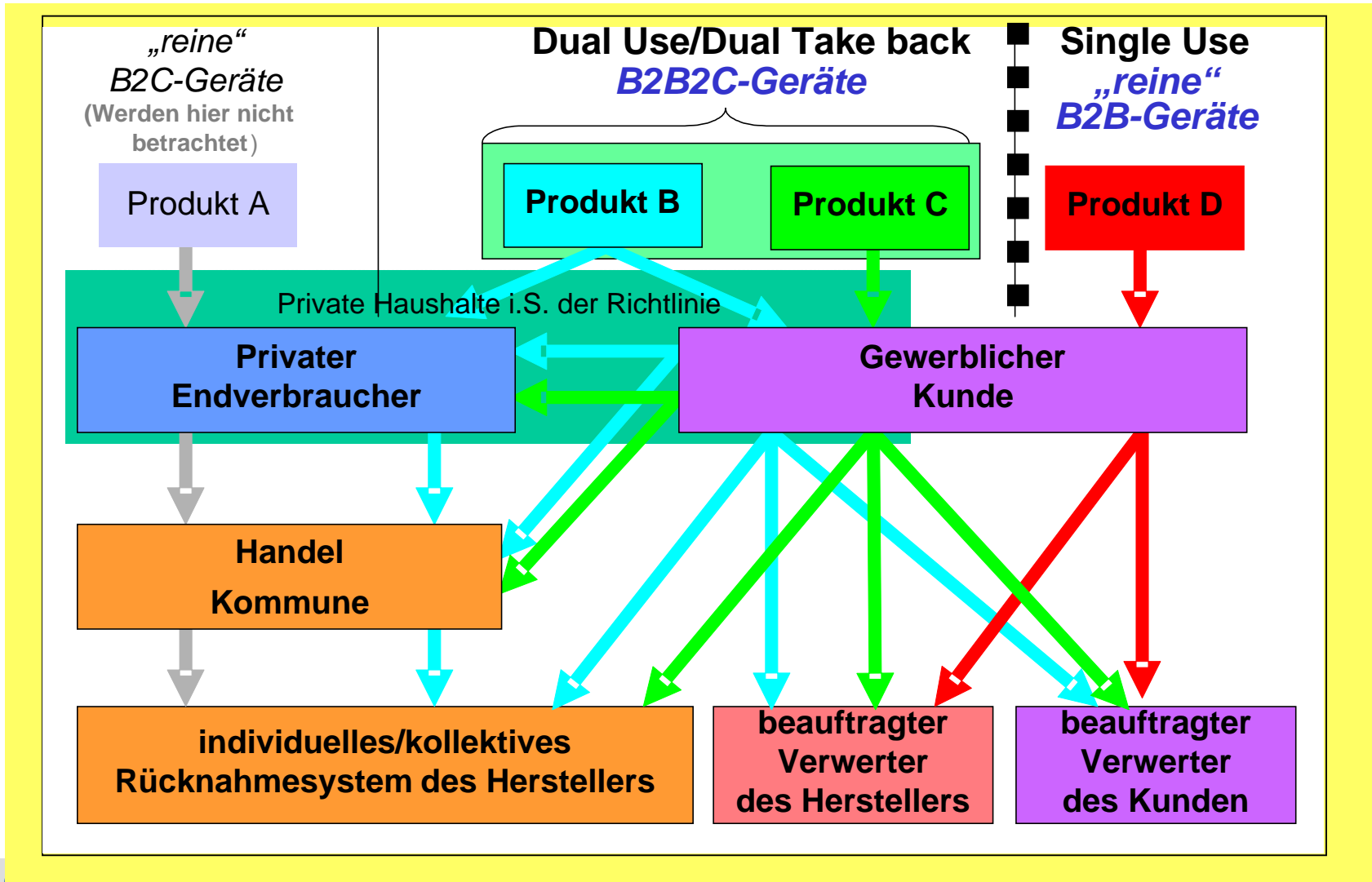
B2B2C-Dual Use
(s.a. Produkt C
im Schaubild)

Geräte, die ausschließlich
an andere als private Haushalte vertrieben werden und nicht über kommunalen Abfallstrom zurückkommen können



B2B-Single Use
,reine' B2B-Geräte
(s.a. Produkt D
im Schaubild)

B2C – Dual Use – B2B



- **Produkttyp kommt in kommunalen Erfassungssystemen nicht vor**
- **Betriebsgenehmigung notwendig, z. B. nach Telekommunikationsgesetz oder Röntgenverordnung**
- **Abbau/Ausbau der Altgeräte nur durch Fachpersonal möglich**
- **Produkte, die aufgrund ihrer Größe, ihres Volumens und/oder Gewichtes nicht im haushaltsähnlichen Gebrauch sind**

Verpflichtungen „reine B2B-Geräte“

➤ Registrierung

Hersteller macht glaubhaft, dass seine Geräte nicht in Haushalten genutzt werden und nicht über Kommunen zurückkommen



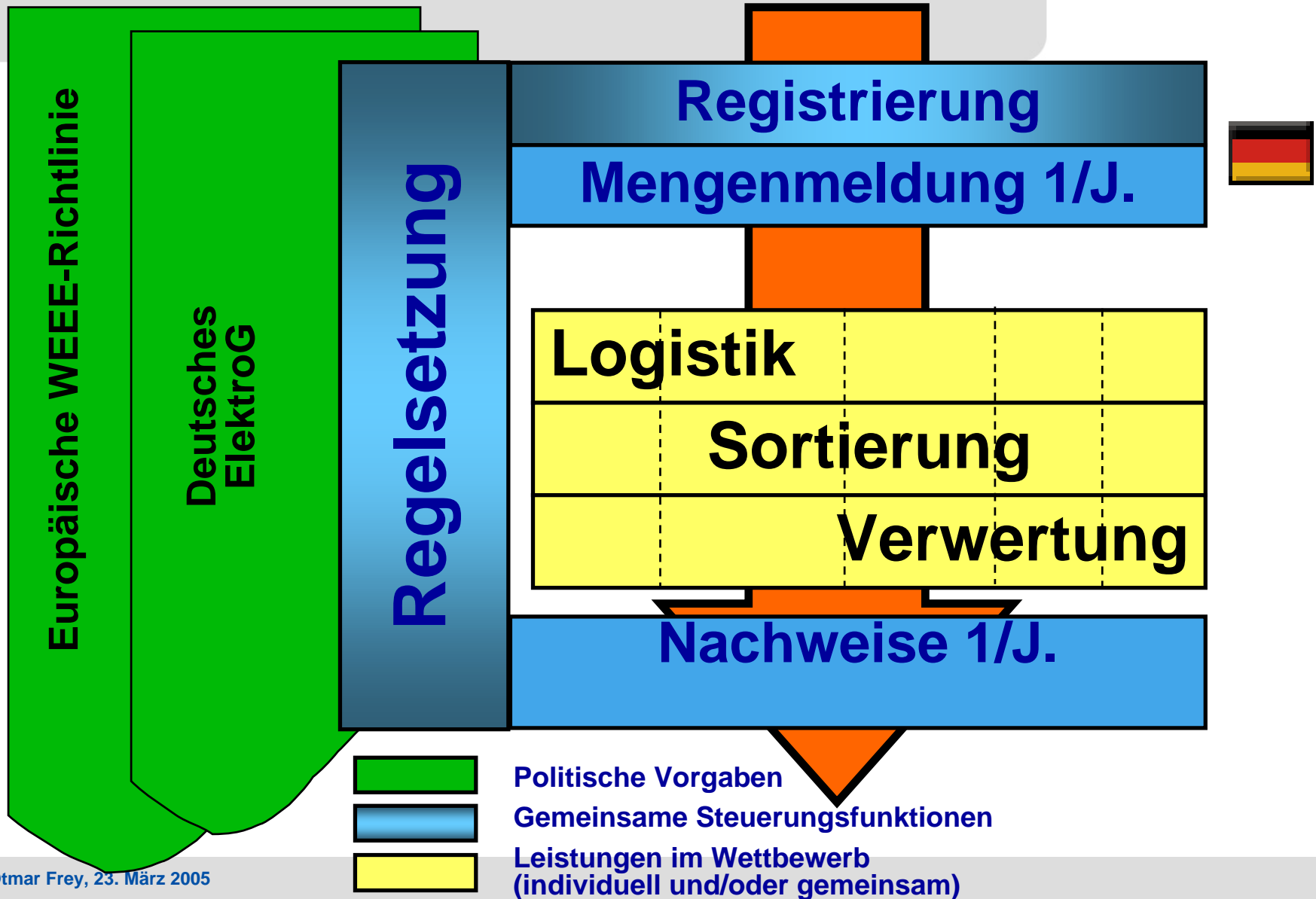
➤ Meldungen

- ◆ Verkehr gebrachte Geräte (1/1-jährlich)
- ◆ Zurückgenommen
 - wiederverwendet,
 - stofflich verwertet,
 - verwertet,
 - ausgeführt.

➤ Keine „Garantie“

➤ Keine „Kennzeichnung“

Funktionen EAR für „reine“ B2B-Geräte



Die strategische Frage nach dem Geschäftsmodell:

**Wer kümmert sich um die Altgeräte?
Was passiert mit dem Zweitmarkt?**

Hersteller oder Kunde?

Kunde bearbeitet den Zweitmarkt

Automatisierungstechnik



[INDUSTRIEROBOTER ROBOTER " KUKA " 360](#) EUR 5.000,00
EUR 6.000,00

[SIMATIC S7 400 CPU](#) EUR 3.999,00
EUR 4.222,00
A C H T U N G ! 30/400 CPUs im ebay shop

[Stenhoj-Hydrantpresse-Werkstattpresse 100 to](#) EUR 3.999,00
EUR 4.299,00

[Diodenlaser](#) EUR 12.122,00 -
Star Lasram

[Nd:YAG Langpuls Laser mit Zubehör](#) EUR 10.999,00 -
Aus Insolvenz-Neupreis 52.000 Euro !

[C- Bogen Fahrbar - General Electric](#) EUR 7.500,00 -
2

[Röntgen Digital Scanner](#) EUR 5.999,00 -
EUR 6.390,00 *=Sofort Kaufen*

[Alcatel ISDN TK-Anlage 4200 E im TOP-Ausbau !](#) EUR 2.475,00
einmalige Chance bei Sofort-Kauf ! Vergleichen lohnt ! EUR 2.800,00

[HICOM 150 OFFICE COM Rel.2.2 *Komplett Anlage*](#) EUR 1.349,00
EUR 1.495,00

[HICOM 150E OFFICE COM 2.2 *Komplett Anlage*](#) EUR 1.295,00
EUR 1.395,00

[HICOM 150E OFFICE COM *Komplett Anlage**](#) EUR 995,00

Elektromedizin

Telekommunikation

Elektromedizin

Refurbished Systems

Proven Excellence

Ins Medical Solutions Refurbished Systems (RS) offers you refurbished medical systems that have undergone an in-depth refurbishing process. This way, we provide customers all over the world with refurbished systems in "Proven Excellence" quality that only the original manufacturer can offer.



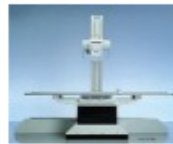
We see a way to deliver outstanding quality and an excellent price/performance ratio for up to 30% reduced purchasing costs.*

*See our file. Individual savings may vary.

General X-ray

Please choose:

- [Fluoroscopy>>](#)
- [Radiography>>](#)
- [Mammography>>](#)
- [Surgery>>](#)
- [Urology/Pain Therapy>>](#)



Angiography

Please choose:

- [Universal Angiography>>](#)
- [Multi Purpose Angiography>>](#)
- [Card Angiography>>](#)
- [Neuro Angiography>>](#)



Computed Tomography

Please choose:

- [Advanced Radiology>>](#)
- [Routine Radiology>>](#)



Nuclear Medicine

Please choose:

- [e.cam>>](#)
- [e.soft>>](#)



Ultrasound

Please choose a configured package:

- [Standard>>](#)
- [OB/Gyn>>](#)
- [Uro & Gyn/Uro>>](#)
- [Basic Cardio>>](#)



Magnetic Resonance

Click below for further information on refurbished Magnetic Resonance systems.



Handlungsbedarf bei Investitionsgütern





Gerätekategorien gemäß der Richtlinie 2002/96/EG vom 27. Januar 2003 (veröffentlicht am 13.02.2003)

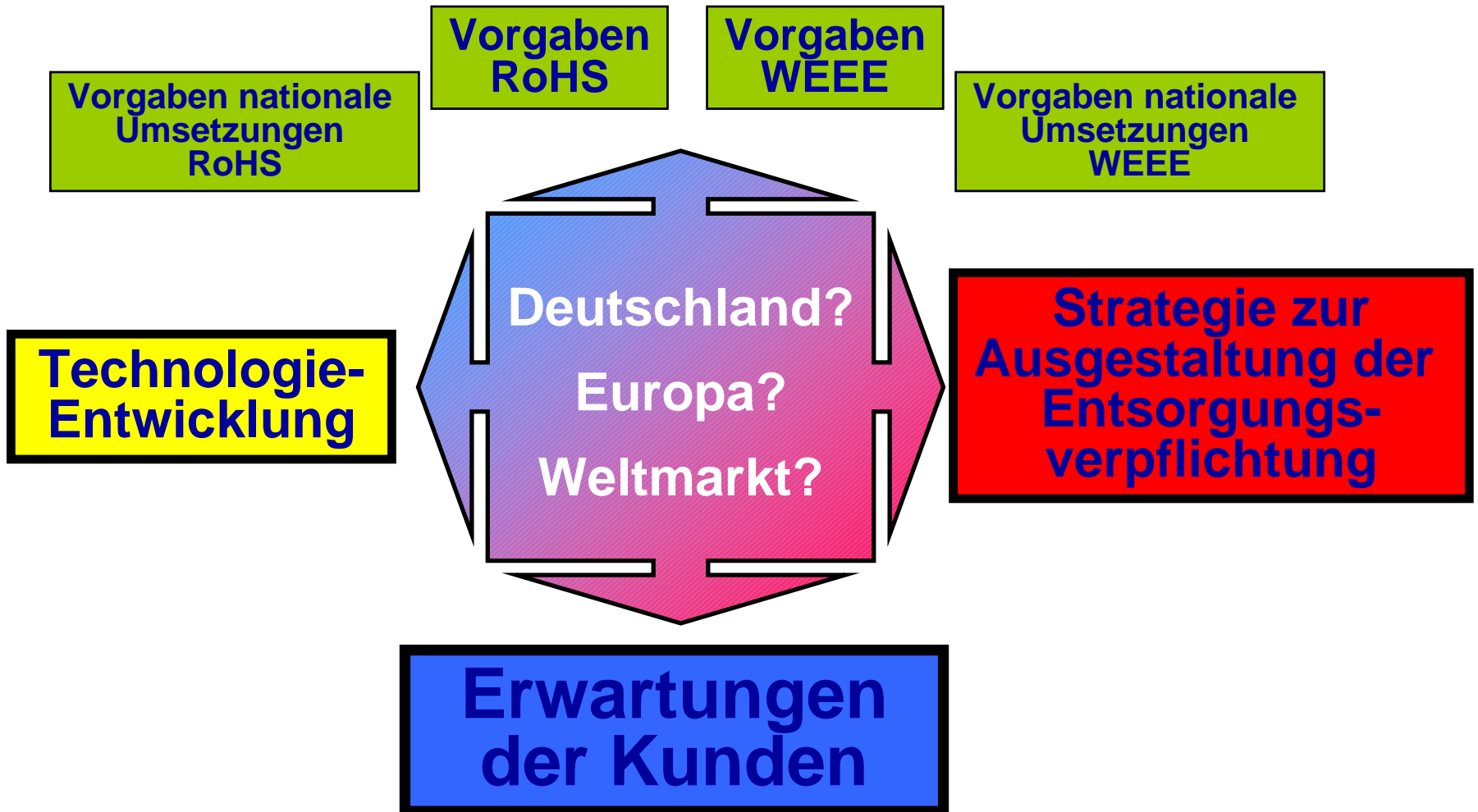
1. **Haushaltsgroßgeräte**
2. **Haushaltskleingeräte**
3. **IT- und Telekommunikationsgeräte**
4. **Geräte der Unterhaltungselektronik**
5. **Beleuchtungskörper**
6. **Elektrische und elektronische Werkzeuge
(mit Ausnahme ortsfester industr.
Großwerkzeuge)**
7. **Spielzeug sowie Sport- und Freizeitgeräte**
8. **Medizinische Geräte
(mit Ausnahme implantierter und infizierter
Produkte)**
9. **Überwachungs- und Kontrollinstrumente**
10. **Automatische Ausgabegeräte**

Europäisches Umfeld



- Der Anwendungsbereich ist auslegungsfähig
- Die WEEE-Richtlinie basiert auf Art. 175 des EU-Vertrages
➔ Der Anwendungsbereich kann auf nationaler Ebene erweitert werden!
- Notwendige «Guidance-Papiere» (als Auslegungshilfen) stehen noch aus

Determinanten der Betroffenheit



Investitionsgüter

- medizinische Geräte
- bestimmte Überwachungs- und Kontrollinstrumente
- Laborinstrumente
- Technische Leuchten
- Waren- oder Geldautomaten
-

➤ *Hersteller sind verpflichtet, Altgeräte ..., zurückzunehmen.*

➤ *Für die Entsorgung von ... Produkten,... vor dem 13.8.2005 in Verkehr gebracht ..., sind die Nutzer verantwortlich*

➤ *Hersteller und Nutzer können ... abweichende Vereinbarungen treffen*

• Hersteller

müssen aktiv werden:

- Strategische Ziele bei der Rücknahme setzen
- Rolle von Handel und Distributoren definieren
- Spezifische Kosten ermitteln

↳ Vertragsklauseln entwickeln

↳ Am Markt durchsetzen

Verantwortlich

- ✓ **Management**
- ✓ **Geschäftsleitung**
- ✓ **Vertriebsverantwortliche**

Nicht der
Umweltschutzbeauftragte

Nächste Schritte

- Analyse Entsorgungskosten
- Abschätzung
Marktveränderungen
- Mitwirkung bei Diskussion
von Branchenmodellen
- Definition interner Projekte

- ...

www.altgeraete.org

www.stiftung-ear.de