



AIR  
LAND  
SEA  
SPACE  
CYBER

# Contractor Safety and Health Awareness Overview (Spanish Version)

## Space and Airborne Systems

# Programa

---

- El compromiso de Raytheon con la seguridad de los empleados y contratistas
- Información sobre el programa de OSHA VPP.
- Resumen sobre los requerimientos de seguridad de SAS y OSHA para los contratistas que trabajan en nuestra planta.
- Evaluación de aprendizaje.



# Compromiso a la Seguridad

- Raytheon valora los ideales y principios del Programa de Protección Voluntario (VPP) de la agencia OSHA.
- Raytheon se esfuerza para alcanzar la excelencia en la Seguridad, Salud y Medio ambiente (EHS) adoptando practicas superiores que a menudo exceden los requerimientos regulatorios que promueven la seguridad para los empleados.
- Nuestras plantas están comprometidas a alcanzar la certificación estrella de VPP.
- Los contratistas de Raytheon tienen un papel esencial en la búsqueda de la excelencia en la gestión de la seguridad.
- Se espera que los contratistas que realizan trabajos en los sitios de Raytheon:
  - Cumplan con todas las leyes y reglamentos aplicables
  - Se adhieran a los estándares de EHS Raytheon
  - Apoyen con la excelencia en seguridad y sean soporte para la protección del contratista, empleados de Raytheon, la propiedad de Raytheon y el medio ambiente.



# ¿Qué es el Programa de VPP de OSHA?

---

- VPP reconoce los empleadores y trabajadores de la industria privada y de las agencias federales que han implementado eficaces sistemas de gestión de seguridad y salud para mantener las tasas de lesiones y enfermedades por debajo de los promedios nacionales establecidos por la Oficina de Estadísticas Laborales para cada respectiva industria.
- En VPP, la gestión, el empleador y OSHA trabajan de forma cooperativa y proactiva para prevenir las muertes, lesiones y enfermedades a través de un sistema enfocado en la prevención de riesgos y el control, análisis del lugar de trabajo; la formación, el compromiso de gestión y participación de los trabajadores.
- Para participar, los empleadores deben presentar una solicitud a OSHA y someterse a una rigurosa evaluación en el sitio por un equipo de profesionales de la seguridad y salud.
- Si hay sindicato, se requiere apoyo del sindicato a los solicitantes con representantes de una unidad de negociación.
- Participantes VPP son reevaluados cada tres a cinco años para permanecer en el programa.
- Participantes VPP están exentos de inspecciones programadas de OSHA mientras mantengan su estado de VPP.



# Derechos de OSHA

---

- Usted tiene el derecho a un lugar de trabajo seguro.
- Usted tiene el derecho de contactar a OSHA.
- Usted tiene derecho a obtener sus expedientes médicos o de exposición a sustancias químicas.
- Usted tiene derecho a ver cualquier infracciones de seguridad dada a su empresa.





# Gestión de Seguridad del Contratista

- Raytheon realiza una precalificación para garantizar que los contratistas reúnen los requisitos de OSHA.
- Los empleados del contratista deben revisar el Manual del Medio Ambiente, Salud y de Seguridad del Contratista y asegurar que entiendan los requerimientos de OSHA y del empleador.
- Contratistas, el lugar de trabajo y EHS trabajarán mano a mano para asegurarse de que las expectativas sean comunicadas y comprendidas por los contratistas.
- Los contratistas deben asegurarse de que sus empleados han completado el entrenamiento requerido por OSHA para los puestos de trabajo que estén realizando. Evidencia de este entrenamiento podrá ser solicitada por el gerente de Raytheon o por EHS en el sitio donde se realiza el trabajo.



# Gestión de Seguridad del Contratista

- Los contratistas deben realizar evaluaciones de Trabajo de Riesgo (JHA) para trabajos de alto riesgo que se realicen en el sitio, o cuando sea requerido por la oficina local de EHS.
- Los empleados que realizan estas tareas deben estar familiarizados con el JHA.
- Los contratistas deben utilizar equipo de protección personal requerido (PPE).
- Los contratistas deben realizar y documentar las inspecciones periódicas del área de trabajo.
- Los contratistas deben corregir los problemas de seguridad de inmediato.



**JOB HAZARD ANALYSIS FORM**

Job or Task being evaluated: Swing Grinding Operation

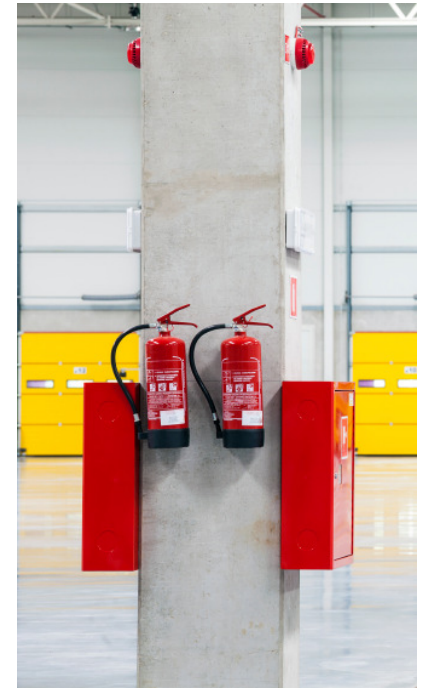
Date of evaluation: July, 2004 Page # 1 of 4

JHA Team participants: Jim Grindler, L.M. DeBuss

Steps	Potential or Existing Hazards	Corrective Action/Recommendations
1. Remove any potential fire hazards and combustibles from the area	1a) Body strain from lifting/twisting  1b) Potential fire if materials are not moved	1a1) Assist operator as trained in how to lift/twist without injury 1a2) Assist operator has the strength capability of operating the grinder 1b1) Have containers list on other system to assure materials are moved to back correct distance on beam, until the operator must check off the items on the list prior to beginning the operation 1b2) Assure that materials to be grinded are in non-combustible containers
2. Inspect the grinder to assure it is in good operating condition	2a) Operator getting caught in a pinch point  2b) Body strain from lifting grinder	2a1) Assure that pinch points are properly guarded. 2a2) Assure that operator is aware of where pinch points are. 2b1) Assure operator is trained as how to lift/twist without injury 2b2) Assure operator has the strength capability of operating the grinder

# Gestión de Seguridad del Contratista

- Los contratistas son responsables de cumplir con las regulaciones de OSHA y los requisitos de Raytheon EHS.
- Los contratistas principales/generales son responsables de asegurar que todos los subcontratistas que trabajan en el sitio de Raytheon deben entender y cumplir los requisitos de OSHA y Raytheon EHS.
- Los contratistas son responsables de sus acciones para garantizar que su trabajo no ponga en peligro los empleados del contratista, de Raytheon o visitantes.
- El cumplimiento de las reglas y normas de seguridad es una condición para el empleo cuando se trabaja en las instalaciones de Raytheon.
- Los empleados del contratista deben:
  - Trabajar con el Administrador de proyectos o el Patrocinador para entender los requerimientos de Raytheon.
  - Identificar todos los riesgos del trabajo y el uso del equipo o el PPE adecuado para realizar el trabajo de manera segura.
  - Asegurarse que áreas de trabajo, en particular los límites de las áreas de la construcción, estén claramente marcadas para impedir el acceso no autorizado.





# Gestión de Seguridad del Contratista

- Comunicación efectiva de la seguridad es un componente clave para la seguridad de los contratistas.
- Contratistas deben:
  - Llevar a cabo reuniones de seguridad frecuentes con los empleados y subcontratistas.
  - Fomentar la denuncia de los problemas de seguridad en las reuniones de seguridad.
  - Tomar medidas para mitigar rápidamente / corregir cualquier peligro o los riesgos identificados.
  - Documentar con minutos las reuniones de seguridad de documentos y tomar asistencia de los participantes.
  - Discutir los problemas de seguridad con el gerente de proyectos de Raytheon y EHS.
- A los contratistas se proporcionan una copia del Manual del Medio Ambiente, Salud y Seguridad del contratista durante la pre-calificación previa a el acuerdo y en la adjudicación del contrato.
- Los contratistas deben leer, entender y seguir los procedimientos y requisitos establecidos en el manual.
- Los contratistas deben proporcionar EHS con registros OSHA 300 y las tasas de lesiones identificadas en el manual cada año.



# Aplicación

---

- Todos los contratistas serán responsables de trabajar en forma segura y cumplir con los requisitos de OSHA y EHS Raytheon.
- Raytheon tiene cero tolerancia para las siguientes acciones:
  - Deliberadamente ignorar las regulaciones de OSHA y los requisitos de salud y seguridad ambientales establecidos en el Manual Ambiente, Salud y de Seguridad de Raytheon para el Contratista.
  - Bromas pesadas, lucha, juegos de azar, uso de lenguaje vulgar, el consumo de bebidas alcohólicas, conducción inapropiada, posesión de armas, drogas, materiales explosivos y el uso de dispositivos de grabación o cámaras.
- Si no se siguen las políticas de EHS Raytheon puede resultar en una acción disciplinaria incluyendo la expulsión de la propiedad de Raytheon y la restricción de la oferta en los futuros proyectos.
- Infracciones de seguridad del contratista y los incidentes serán rastreados por EHS, gerente del proyecto de Raytheon y todo Supervisor/gerente envuelto en el proyecto.
- Todos los contratistas están sujetos a un proceso de acción correctiva de Raytheon como se especifica en la regla de la compañía RP-123 Supplier Corrective Action Request (SCAR) Process.

# Información de Emergencia

---

- **Números de teléfono de emergencia para los sitios de Raytheon:**
  - El Segundo: 77777 (en planta) o 310.607.7777
  - Expressway, Plano Parkway y EO Innovations: 42222 (en planta) o 972.344.2222
  - McKinney: 22222 (en planta) o 972.952.2222
  - Goleta: 805.562.4444 o 805.879.2911
  - Forest: 601.469.5846 o al 911 desde cualquier teléfono fijo interno de la compañía
  - Fort Wayne: 5911 (en planta) o 260.429.5911 (externo) para emergencias no médicas. 911 o 9-911 desde una línea interna para las emergencias médicas.
  - Largo y San Petersburgo: 4400 (en planta) o 727.302.4400
  - Recuerde que debe proporcionar la siguiente información
    - Nombre
    - Tipo de emergencia: de incendio, médico, químico, criminal
    - Ubicación
    - Número de teléfono
    - Otra información que sea solicitada
- **Si usted está fuera de las instalaciones y necesita saber la situación o el estado de funcionamiento de un sitio específico de trabajo, puede ponerse en contacto con el la línea de emergencia para información sobre desastres (SAS Disaster Hotline): 855.727.6397.**

# Información para Emergencias

---

- **Evacuación**
  - Conozca dos rutas de evacuación desde su ubicación.
  - Cumpla con todas las alarmas de evacuación del edificio y evacue la zona y vaya a al área designada para congregarse cuando:
    - Haya fuego o humo visible, haya alarmas audibles o visibles activadas.
- **Clima severo/ Tornados**
  - Si el mal tiempo se acerca, escucha las alarmas y siga las instrucciones específicas del sitio para encontrar el refugio más cercano. Tenga cuidado y manténgase alejado de las ventanas y puertas.
- **Apagones Eléctricos**
  - Permanezca en el área de trabajo hasta que la energía de emergencia proporciona luz.
  - Si la energía de emergencia no se enciende dentro de 15 a 20 segundos, se realizara un anuncio para evacuar el área.
- **Terremotos (ubicaciones sísmicas)**
  - Permanecer y refugiarse en el lugar durante un terremoto.
  - Encontrar un mueble sólido (por ejemplo, un escritorio, mesa) y protegerse debajo de el.
  - Evacuar el edificio cuando sea seguro y proceder a las zonas de concentración/reunion designados.
- **No deje el sitio o vuelva a entrar en el edificio hasta que se le indique por el personal de seguridad.**

## ¿A dónde voy?

---

- En caso de una emergencia que requiera evacuación, cada sitio Raytheon ha designado sitios de reunión (asamblea).
- Los lugares de reunión son los puntos donde se realizan conteos del personal y se provee o da información.
- Siga las indicaciones de evacuación y las rutas que se publican en los edificios o alrededor del campus, y pase a la zona de reunión designada más cercana.
- Asegúrese de que usted y los empleados de los contratistas son contabilizados, así como de reportar cualquier lesión o problemas de seguridad encontrados en el área de evacuación.





# Tornado / Tiempo Severo

---

- Póngase a cubierto junto a paredes o en pasillos.
- Manténgase alejado de las ventanas y tragaluces.
- No se traslade a los pisos inferiores de los edificios.
- Si esta afuera, entre.
- Permanezca en lugares de refugio (shelter) hasta que un "fuera de peligro" se de.
- Conozca la ubicación de refugio más cercano.



# Durante un Terremoto

---

- Agáchese, cúbrase y agárrese :
  - Si usted siente que la tierra tiembla, tome inmediatamente las siguientes precauciones:
    - Aléjese de las ventanas , gabinetes de archivos de alto y estanterías.
    - No trate de salir del edificio.
    - Inmediatamente busque refugio debajo de un escritorio o cualquier otro objeto sólido. Arrodillarse y proteja su cabeza.
    - Tenga en cuenta que la electricidad puede fallar y los sistemas de alarma de incendio/rociadores se pueden activar.
    - Si usted está en un ascensor, sea paciente. En poco tiempo, las luces de emergencia se encenderán, pero el ascensor puede no moverse. Levante el teléfono, que se conecta directamente a la operadora de seguridad y dejarle saber al operador quién es y dónde se encuentra. Se harán los esfuerzos de emergencia necesarios para sacarlo tan pronto como sea posible.
    - Un terremoto puede dañar las tuberías de gas natural. No encienda fósforos u otros objetos inflamables.
    - Esté preparado para las réplicas (temblores posteriores).
    - Si usted está al aire libre durante un terremoto, permanezca fuera y pase a un área abierta, lejos de edificios, líneas eléctricas y cualquier otra estructura que se puedan caer. No se refugie en las cocheras de estacionamiento .

# Después de un Terremoto

---

- Inmediatamente evalúe su área para detectar los peligros o las estructuras que hayan sido dañadas. Manténgase alejado de objetos que puedan caer o volcarse, elementos que muestren daño físico, o las líneas o conductos eléctricos expuestos.
- Compruebe si hay personas heridas y que requiera atención médica, llame al número de emergencia correspondiente. Si las líneas telefónicas están fallando, notificar a cualquier miembro del equipo de emergencia de Raytheon, miembro del equipo de evacuación o supervisor.
- No mueva a los heridos a menos que estén en peligro inmediato.
- No utilice los ascensores.
- Espere y siga las instrucciones de los supervisores, miembros del equipo de evacuación y/o personal de servicios del equipo de Respuesta a Emergencias.
- Si se inicia una evacuación del edificio, siga los procedimientos normales de evacuación y proceda a su punto de reunión. Permanecer en el punto de reunión hasta que se proporcionen instrucciones adicionales.



# Requisitos de Seguridad y de Salud para contratistas al trabajar en las instalaciones de Raytheon

- Conocimiento de protocolo de limpieza.
- Comunicación de Riesgos Químicos.
- Asbestos.
- Permiso Requerido para espacios confinados.
- Seguridad Eléctrica.
  - Trabajo Energizado.
- Lock Out/Tag Out (LOTO).
- Permiso de trabajo con llama abierta (Prevención de Incendios).
- Protección contra caídas
  - Lugares elevados sin protección 4 o mas pies y superiores.
  - Techo de trabajo menor a 6 pies del borde del techo sin protección.
- Montacargas móviles, grúas móviles.
- Escaleras/Andamios.
- Excavaciones.
- Equipo de Protección Personal (PPE).
- Procedimientos de emergencia.
  - Primeros Auxilios y Emergencias Médicas.
  - Accidente o Reporte de Incidentes.



# Servicio de limpieza

- Los contratistas son responsables de mantener sus áreas de trabajo ordenadas y aseadas.
- Si las áreas de trabajo plantean riesgos de tropiezos o resbalones a los empleados de Raytheon, proporcionar señales de advertencia apropiadas.
- Al final de cada día de trabajo, los contratistas deben limpiar y dejar libre el área de trabajo de toda la basura, escombros, herramientas, equipo, polvo, cables de extensión y riesgos similares. Para el trabajo con mucho polvo, el barrido debe hacerse durante todo el día utilizando métodos para evitar que el polvo se vaya al aire.
- Consulte con el administrador de proyecto de Raytheon o EHS para la eliminación de los desechos y basura. Algunos contratos le requerirán proporcionar un contenedor de residuos de la construcción.
- Use bandejas de goteo o esteras para equipos aceitosos (por ejemplo, equipos de rosca de la tubería).
- Las áreas alrededor de las cajas de fusibles, paneles de interruptores eléctricos, extintores y otros equipos de emergencia se mantendrán libres en todo momento.





# Comunicación de Riesgos Químicos

- Asegúrese de coordinarse con el gerente del proyecto y EHS al traer productos químicos a las instalaciones. EHS debe recibir una lista completa de los productos químicos y las correspondientes Fichas de Datos de Seguridad (Safety Data Sheets (SDSs)). Todos los sitios deben estar provistos de una "formulario de autorización de uso" para todos los productos químicos que se traigan a las instalaciones antes de que comience el trabajo. Consulte con su sitio local para cualquier requisito adicional.
- Todos los productos químicos utilizados en Raytheon tienen Fichas de Datos de Seguridad (SDSs) disponibles en línea. Estamos encantados de proporcionarlos a su solicitud.
- Todos los productos químicos deben ser etiquetados correctamente.
- Todos los productos químicos deben ser almacenados correctamente: es decir, con las tapas cerradas, recipientes de almacenamiento adecuados, etc.
- Todos los productos químicos no utilizados deben ser removidos de la propiedad Raytheon.
- Usted recibirá un informe del EHS o el Gerente de Proyecto cuando se trabaja cerca o alrededor de productos químicos procesos de trabajo peligrosos de Raytheon.



# Las etiquetas de asbesto

---

## **NO REMUEVA ASBESTO SIN EL CONOCIMIENTO DE RAYTHEON**

Si usted está obligado a trabajar cerca de asbesto o realizar eliminación de asbesto, Raytheon le hará saber de los requerimientos necesarios a seguir. Los materiales de aislamiento en las instalaciones de Raytheon que se sabe que contienen asbestos se encontrarán debidamente marcados.



# Espacios Confinados

- Todos los contratistas cuyos empleados deban entrar a espacios confinados que requieran permiso deben presentar su Programa para Espacios Confinados al Gerente del Proyecto y al representante de EHS para su revisión y aprobación antes de comenzar el trabajo. Todos los espacios confinados que requieren permiso han sido identificados y etiquetados en el punto de entrada. Una copia completa de la autorización deberá ser presentada al Gerente de Proyecto o EHS.
- Todos los empleados deben ser incluidos en el programa del contratista de entrada a espacios confinados y capacitados en el cumplimiento de las normas de OSHA. Los registros de capacitación deben ser proporcionados a Raytheon antes de la entrada.



# Seguridad Eléctrica

---

- Todo el equipo del contratista debe estar conectado a tierra correctamente y en una condición segura y operable.
- No están permitidos equipos de calefacción de espacio sin la aprobación de Raytheon.
- Los cables eléctricos NO pueden ser "reparados" con cinta aislante, o que les falte un conector de tierra.
- Protectores de Interruptores (Ground Fault Circuit Interrupter (GFCI)) deben ser utilizados en todos los lugares al aire libre, tejados, en lugares húmedos y zonas de construcción donde se utilicen herramientas eléctricas portátiles.
- Todas las herramientas eléctricas se deben mantener en estado de funcionamiento seguro.
- No bloquee los seccionadores o cajas de interruptores.
- Todos los contratistas que realizan trabajos eléctricos deben tener una formación en prácticas seguras de trabajos eléctricos, lock out/tag out (LOTO) y de arco eléctrico, según corresponda. Ellos deben usar el PPE apropiado y se contará con un dispositivo LOTO apropiado.
- Los trabajos en el equipo eléctrico será coordinado a través de el gerente del proyecto y EHS para su aprobación.



# Lock Out / Tag Out

- Todos los contratistas que realizan lock out/tag out deben tener un programa LOTO escrito que incluye los requisitos de la ley, el tipo de cerraduras que se utilizarán. El programa escrito de LOTO y documentación de capacitación deben ser proporcionados a EHS.
- Los contratistas deben proporcionar sus propias cerraduras, etiquetas y procedimientos LOTO si no son proporcionados por Raytheon.
- Las etiquetas deben identificar el nombre, la fecha, el equipo bloqueado y la razón de cierre.
- Todos los procedimientos aplicables deben ser revisados con el Gerente de Proyecto de Raytheon o EHS antes de la puesta en marcha.





## El trabajo con fuego/ Permisos para llama abierta

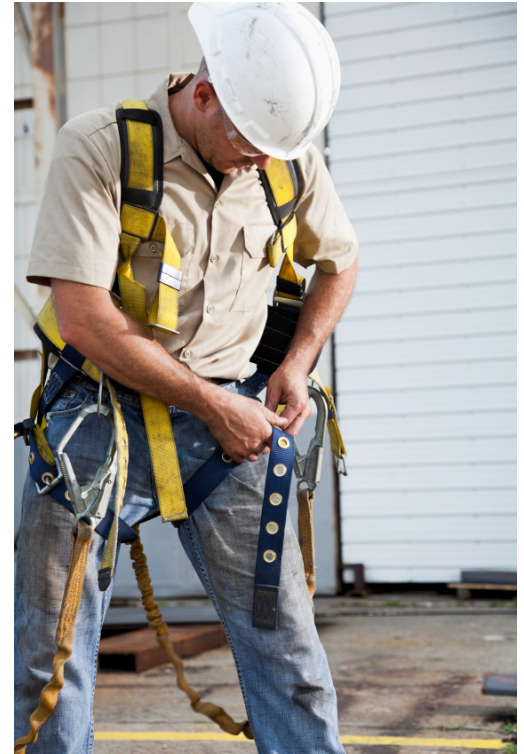
---

- Todo trabajo que implique la generación de llamas abiertas y de chispas requiere un permiso de trabajo con fuego (por ejemplo, soldadura, corte, soldadura, incineración, esmerilado y las operaciones de soldadura).
- Los permisos son emitidos por la Seguridad, la compañía o EHS. Verifique los requisitos locales del sitio.
- Extintores adecuados deben estar disponibles en el lugar de la obra y correctamente colocado en la pared, carros o puntales. Los contratistas deben tener un entrenamiento para uso de extintor.
- Tiene que haber una guardia contra incendios de mínimo de 60 minutos después de que el trabajo este completo.
- El trabajo con fuego está prohibido en las zonas donde hay materiales combustibles o inflamables hasta que se hayan tomado precauciones adicionales.



# Protección contra caídas

- Se requieren sistemas de protección contra caídas cuando se trabaja dentro de los 6 pies de una cornisa del techo sin protección o cuando se trabaja en las plataformas no protegidas a más de 4 pies por encima del piso.
- Sólo arneses de cuerpo entero están autorizados para su uso en la propiedad de Raytheon. Los sistemas no diseñados deben proporcionar un punto de anclaje de 5.000 libras por cada empleado. Sistemas de ingeniería pueden ser diseñados a dos veces la carga prevista por persona.
- Trabajo en los techos requiere la pre aprobación del EHS de Raytheon.
- Los contratistas deben cumplir con las normas de protección contra caídas aplicables - Raytheon tiene requisitos únicos que se deben seguir.
- Protección de caída no es necesario cuando se trabaja dentro de los límites de escaleras, escaleras rodantes o bien andamios erigidos con barandillas.



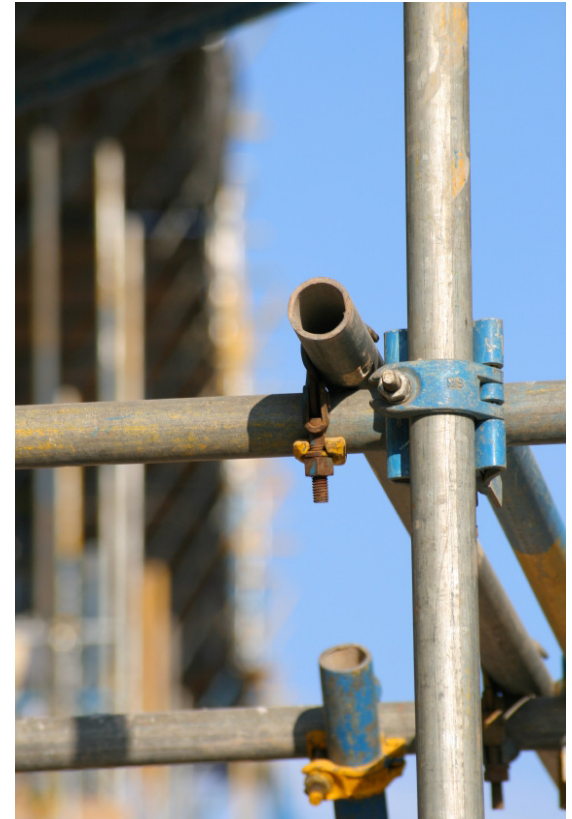
# Montacargas móviles y grúas

- Todas las grúas móviles, incluyendo las carretillas elevadoras, ascensores de personal y elevadores de tijera deben estar en buenas condiciones de trabajo con los certificados de inspección actualizados hasta la fecha cuando sean necesarios.
- Sólo personal capacitado y autorizado puede operar estos vehículos. Documentación de la capacitación debe mantenerse en el sitio o fácilmente disponible para Raytheon. Sistemas de protección contra caídas deben ser utilizados según sea necesario.
- Los contratistas deben inspeccionar formalmente elevadores aéreos utilizando una lista de verificación para documentar la inspección antes de su uso en cada turno.
- Los contratistas que utilizan elevadores de tijera y ascensores de personal deben implementar procedimientos, barricadas, señales, observadores, etc., para proteger a los empleados que trabajan por debajo, accidentes como la caída de objetos.
- Toda grúa móvil que se levante en el sitio debe ser coordinada a través de su gerente de proyecto de Raytheon y EHS. Compruebe los requisitos del lugar de elevaciones mediante grúas móviles.



# Escaleras y Andamios

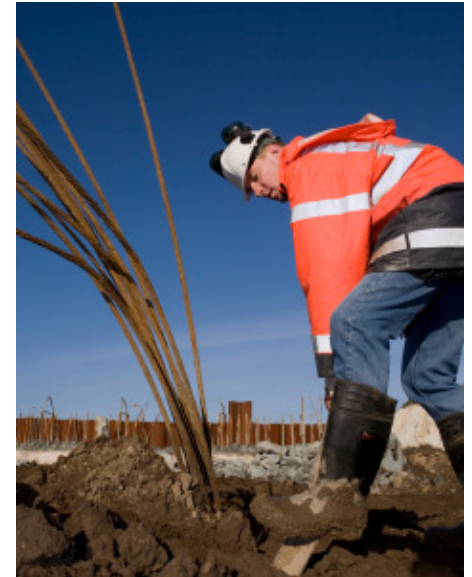
- Los contratistas deben proporcionar sus propias escaleras para el tipo de trabajo que se realiza y almacenarlos correctamente cuando no esté en uso.
- Las escaleras deben ser colocadas en una posición en la que las bases estén seguras y en contacto con el suelo de manera uniforme.
- Estar de pie en los dos primeros peldaños de una escalera está prohibido. Utilice siempre la escalera del tamaño correcto.
- Las escaleras no conductoras de energía eléctrica se utilizarán cuando se trabaje cerca de las fuentes de energía eléctrica.
- Los andamios deberán construirse de acuerdo con los requisitos de OSHA. Los contratistas deben tener una licencia para montar y desmontar andamios. Andamio más altos de 4 pies deben estar provistos de barandas de protección y rodapiés (requisito Raytheon).





# Excavaciones

- Todas las excavaciones de 5 pies o más de profundidad a las cuales tienen acceso los trabajadores deben estar protegidas por un sistema de apuntalamiento, sloping, benching o un método alternativo que cumpla con los requisitos de las normas de construcción de OSHA.
- Medios adecuados de entrada y salida deben ser provistas en todas las zanjas abiertas y pozos para proveer el acceso seguro de los empleados. Escaleras de entrada y salida deben ser colocados y sujetos adecuadamente de acuerdo con las regulaciones de OSHA.
- Las barras de refuerzo expuestas debe ser protegidas con una tapa de seguridad.
- Todas las excavaciones deben tener barricadas y advertencias apropiadas para alertar a los empleados sobre el peligro en el área inmediata y detenerlos físicamente de acercarse demasiado a la abertura.
- Shoring, sloping y benching deben ser aprobadas y diseñadas por una persona contratista competente con todos los requisitos de capacitación de OSHA.





# Resumen: Tareas de alto peligro que requieren permisos de autorización/Planes

Task	Permit/Authorization Form	Plan
Mobile Crane Lifts	Check local site requirements	
Elevated work performed directly above an occupied area where people or space hardware may be present	Check local site requirements	
Hot work	Hot Work Permit – check with local Facilities or EHS for permit	
Energized Work	Energized Electrical Work Permit – contractor to provide their own	
Entry into Permit Required Confined Spaces	Contractors provide their own entry permit	
Suspended scaffolds and scaffolds greater than 7.5 feet		Scaffolding Plan submitted by licensed contractor
Excavations		Excavation plan and drawings. Shoring, slpping etc. Must be designed by the contractor’s competent person
Use of Chemicals	Check local site requirements	
Fall Protection		Contractor must submit a Fall Protection Plan to EHS for review



# Equipo de Protección Personal (PPE)

---

- Los contratistas deben usar equipo de protección adecuado para los riesgos del trabajo.
- Zapatos o botas con punta de acero deben ser usados en obras de construcción.
- Sandalias o chancletas NO son permitidas en la propiedad, tacones elevados NO se permiten en el piso de producción.
- Las gafas de seguridad deben ser usadas en todas las áreas de construcción y áreas de trabajo de Raytheon que lo requieran, así como para tareas que presentan peligros potenciales a los ojos.
- Algunos sitios en Raytheon pueden requerir chalecos o ropa de alta visibilidad. Verifique los requisitos locales del sitio.
- Raytheon no asigna, proporcionar o aprueba PPE para contratistas no supervisados por Raytheon.
- Los contratistas deben proveer vigilancia médica para los empleados en función de PPE usado.
- Los contratistas deben cumplir con todas las regulaciones aplicables de OSHA concernientes al PPE.



# Procedimientos de emergencia

- **Primeros Auxilios y Emergencias Médicas**
  - Excepto cuando se decida previamente por contrato, los contratistas son responsables de proporcionar los primeros auxilios, tratamiento médico y el transporte de sus empleados lesionados al centro médico designado por el contratista.
  - En el caso de los servicios de emergencia, los contratistas son responsables de asegurar que sus empleados entiendan la necesidad de ponerse en contacto de inmediato con el personal de emergencia de Raytheon en el sitio para obtener ayuda.
- Los contratistas deberán proporcionar al menos un botiquín de primeros auxilios en un recipiente resistente a la intemperie con todos los suministros necesarios para los trabajadores que realizan el trabajo en un proyecto de construcción. Los suministros mínimos de primeros auxilios deberán ser determinados por un médico idóneo autorizado por el empleador de acuerdo con OSHA.
  - Los contratistas también deben proporcionar una hoja de inventario en el botiquín de primeros auxilios y un registro de inicio de sesión para los que recibieron el tratamiento de primeros auxilios en el lugar.



# Procedimientos de Emergencia (cont.)

---

- **Notificación de accidentes / Incidentes**
  - Los contratistas están obligados a informar inmediatamente, o tan pronto como sea posible, cualquier y todos los accidentes que involucran a sus empleados y / o subcontratistas al Gerente de proyecto responsable de Raytheon (RPM) y EHS.
  - Los contratistas son responsables de reportar todas las lesiones reportables de OSHA a la oficina local de OSHA.
- **Preservación de la Escena del accidente**
  - Para los incidentes de contratistas que pueden resultar en una lesión reportable con OSHA, el contratista y RPM deben hacer todo lo posible para preservar la integridad de la escena del incidente hasta que se notifique lo contrario por Raytheon.
- **Investigaciones de Incidentes**
  - El contratista general debe tomar la iniciativa para investigar un accidente o incidente que involucra a un subcontratista.
  - Los contratistas deben realizar una investigación del accidente / incidente con la causa raíz y las acciones preventivas / correctivas dentro de las 48 horas de la ocurrencia del evento. Un informe debe ser proporcionada a el gerente del proyecto y el departamento de EHS.

## Información adicional en el Manual

---

- Materiales y Residuos Peligrosos.
- Requisitos ambientales.
- Cilindros de aire comprimido y gas.
- Trabajo por encima de la cabeza.
- Cutting, Brazing y Welding.
- Política de Acción Correctiva en todos los lugares de SAS.
- Áreas ocupadas.
- Muchos más!





## Site EHS Managers

---

- Ed Murcia – CA, El Segundo 310.607.7907
- Augustine Ortiz – CA, Goleta 805.331.3436
- Craig Pethe – FL, Largo and St. Petersburg 727.302.4793
- Sandra Merritt – IN, Fort Wayne 260.402.1677
- Gary Chilcoat – MD, Aberdeen 443-558-5407
- Raina Cofer – MS, Forest 601.469.5764
- Jerry Philippon – TX, Expressway 972.344.4468
- Steve Gray – TX, McKinney 972.952.4468
- Alan Larsen – TX, Plano Parkway 972.952.2030



# Gracias

---

- Queremos que su experiencia de trabajo con Raytheon sea una experiencia segura, así como lo es para nuestros propios empleados.
- Por favor, pregunte a su supervisor, gerente del proyecto o contacto a EHS si tiene alguna pregunta.
- Gracias por revisar esta información de seguridad.
- Se requiere que el cuestionario en línea se complete después de esta presentación.



# Evaluación en Línea

---

Por favor, seleccione el enlace de abajo para comenzar la evaluación en línea:

Contractor Safety and Health Awareness Assessment

<http://raytheon.cvent.com/d/dcqy7h>

